

Stránka spolků a občanských iniciativ Prahy 6

publikuje názory jejich členů činných v Praze 6. Příspěvky zasílejte na spolky-redakce@praha6.org. Archiv a plné verze článků na praha6.org. **Texty nevyjadřují postoje MČ, odpovídají za ně podepsané spolky a iniciativy.**

Na Petřinách rostou nové nepřiměřené dominanty

Jedna na Heyrovského náměstí a druhá na Větrníku. Pokud by se jednalo o veřejné budovy, tak by se dala jejich monumentalita ještě snad obhájit, ale jde pouze o bytové domy s komerčním parterem. V prvním případě šestipodlažní bytový dům, který vyrůstá na místě bývalé jednopodlažní prodejny a výrazně konkuruje dominantě Makromolekulárního ústavu v kompoziční ose ulice Na Petřinách a nehledí na měřítkový soulad bezprostředního sousedství rodinných domů. Ve druhém případě opět bytový dům, tentokrát pětipodlažní, tvaru améby, avšak s obří výměrou zastavěné plochy a s dočasnou funkcí privátního studentského bydlení na místě bývalé třípodlažní menzy, a to v těsném sousedství rodinných domů a kulturní památky bývalého větrného mlýna, který zcela zastíní.

Podle jakých podkladů úřady posoudily vhodnost umístění takových objektů a soulad jejich charakteru se stávající zástavbou? Jaké jsou příspěvky konkrétních developerů na zkapa-

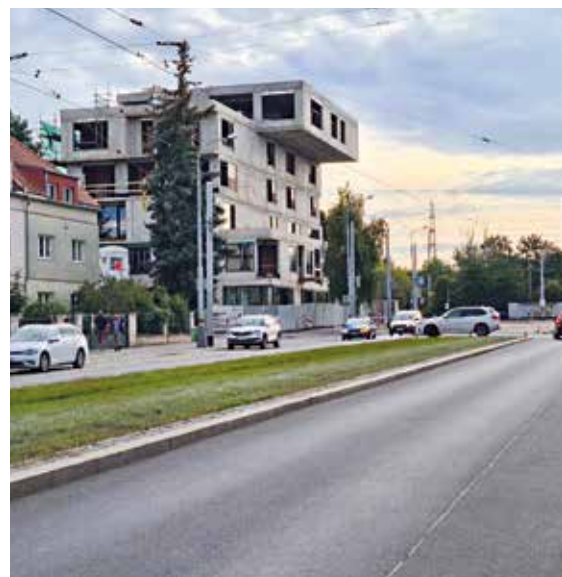
citnění veřejné vybavenosti v lokalitě sídliště s monofunkcí bydlení?

Jsou tyto přírůstky precedentem, jak budou úřady v budoucnu rozhodovat o novostavbách ve stabilizované oblasti, nebo se stanou nopak bezprecedentním příkladem, mementem, kudy cesta nevede? Volil bych číslo dvě, radím se probudit, vyjádřit jasný nesouhlas a apeluji na požadavek důsledného zpracování územních studií a regulačních plánů pro urbanisticky hodnotné lokality, jakou Petřiny bezesporu jsou. Jedině tyto závazné a veřejně projednané podklady mohou sloužit pro kompetentní rozhodování úřadů ve stavebním řízení a vědomě chránit uznané hodnoty!

Dřívější režim narušil diagonální kompoziční osu mezi centrem Petřin a Břevnovským klášterem z ideologických důvodů záměrně. Zástupci toho současného díla završili odštěpením jeho poslední vazby zastíněním objektu bývalého větrného mlýna svojí nedbalostí a nekompetentností ve správě hodnot svěřeného

území a rozhodování. Který přístup je horší? Pozor, na nejcennějším místě v centru lokality u stanice metra se chystá podobný projekt – konverze domu služeb opět na vícenásobně kapacitní bytový dům – jaký je veřejný zájem ve snižování dostupnosti služeb?

Ing. arch. Jiří Hušek, Spolu na Petřinách



Jaká bude klimatická strategie Prahy 6?

Pracovní skupina pro klimatickou strategii Prahy 6 byla ustavena s cílem navrhnout konkrétní opatření k implementaci Klimatického plánu hl. m. Prahy do roku 2030 s ohledem na potřeby a situaci MČ. Pracovní skupina byla složena ze zástupců odborné veřejnosti, které nominovaly politické strany zastoupené v ZMČ a spolky sdružené ve spolku Společně pro 6. Skupina navrhla konkrétní doporučení ve 4 tematických oblastech – energetika a obnovitelné zdroje energie, péče o zeleň, hospodaření se srážkovými vodami na území MČ, cirkulární ekonomika. Dále skupina upozornila na nezanedbatelné rozpory mezi připravovaným Metropolitním plánem a Klimatickým plánem hl. m. Prahy a navrhla, kde by měla MČ uplatnit námítky vůči návrhu Metropolitního plánu.

Z řady navrhovaných opatření bych osobně zdůraznil využití odpadního tepla a bioplynu z čističky odpadních vod. MČ o projektu nerozhoduje, ale měla by jednoznačně usilovat

o jeho realizaci. Dále skupina upozornila na nedostatečnou nebo chybějící koordinaci činností v různých oblastech realizace Klimatického plánu. Proto například navrhla zřízení pozice energetického manažera MČ nebo doporučila MČ usilovat o koordinaci subjektů spravujících zeleň na území MČ. V případě péče o zeleň je zásadním problémem ochrana stávající zeleně. Ta není v žádném ze strategických ani prováděcích dokumentů jasně deklarována. I na to pracovní skupina poukazuje.

ZMČ schválilo „Doporučení pracovní skupiny“ jako podkladový materiál pro tvorbu Strategického plánu Prahy 6 a uložilo pravidelně zařazovat Doporučení jako bod programu jednání komise životního prostředí. Dále ZMČ uložilo Radě MČ postupovat v souladu s Doporučením. Pevně věřím, že nově zvolené zastupitelstvo se bude usnesením a Doporučením řídit. Text usnesení, důvodové zprávy i doporučení pracovní skupiny lze najít na webu MČ pod čís-

lem usnesení ZMČ č.590/22 ze dne 30. 6. 2022, kterým pracovní skupina ukončila svou činnost.

Pavel Charvát, člen Pracovní skupiny pro klimatickou strategii Prahy 6, nominovaný Společně pro 6

Letem světem

TSK zprovoznila nový informativní web o správě zeleně <https://zelenvpraze.cz>. Zlepší se tím péče o vzrostlou zeleň? ■ Pád Trojské lávky před 5 lety nikdo nezavinil. Tak zní verdikt soudu. ■ Mezi ulicemi Přlepskou a Jinočanskou, poblíž Obory Hvězda, vykoukne Litovický potok z trubek na povrch. ■ Veřejná zakázka na rehabilitaci parku L. Cárdenase za zhruba 18 mil. Kč čeká na vyhodnocení. ■ Zámek Veleslavín, jeho park a výstava je opět výjimečně otevřený na Dny architektury v sobotu a neděli 1.a 2.10., vstupenky pouze na komentované prohlídky zdarma přes GoOut.

J. Škvor, J. Koňářková, Společně pro 6