



HLAVNÍ MĚSTO PRAHA

MAGISTRÁT HLAVNÍHO MĚSTA PRAHY

Odbor územního rozvoje

Identifikátor	9hg5km9m
Kód kola	OVP MPP

Připomínkování Metropolitního plánu hl. m. Prahy

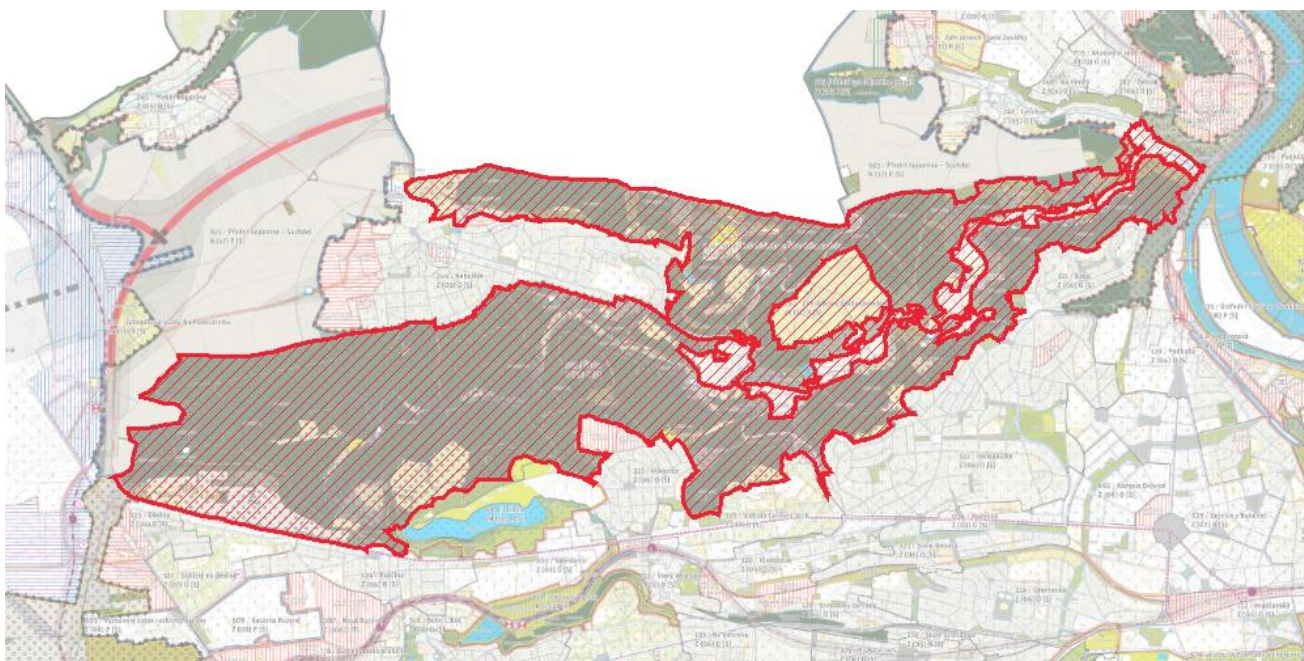
I. Identifikační údaje připomínkujícího

Druh subjektu		Právnícká osoba			
Jméno		Příjmení			
Titul před		Titul za		Datum narození	
Jméno/Název subjektu		Společně pro Šestku, z.s.			
Jméno jednatele		Vladan Hodek			
IČ	6570810	ID datové schránky	3eyhchm		
Ulice	Pod Hvězdou	Č. popisné/ č. evidenční	162/2		
PSČ	16200	Obec	Praha 6		
Telefon	6041447882	Email	hodek@axiohm.cz		

Importovaná - Připomínka 121

Typ vyjádření:	Námitka
Upřesnění:	Nesouhlasná
Vyjádření k:	grafické části (výkresům)
Připomínkové prvky:	Importovaný zákres (4)
V lokalitách:	810/Zahrádková osada Jenerálka, 244/Nebošice, 964/Údolí Nebošického a Šáreckého potoka, 243/Tichá Šárka, 965/Šárka

Zákres připomínky – lokalizace:



Text vyjádření: **23. Šárecké údolí - Rozšiřování zastavitelného území**
Požadujeme, aby byl návrh přepracován v souladu se závěry zpracovávané územní studie a nedocházelo k rozšiřování zastavitelných ploch v přírodním parku Šárka-Lysolaje.
Zároveň požadujeme, aby stávající plochy k zástavbě byly vymezeny jako stavební bloky, nebo případně samoty v rámci nezastavitelného území, a tím byla každá změna v území posuzována ve vztahu k přepracovaným lokalitám.
Úpravy ploch viz. grafická příloha porovnání územní studie a návrhu metropolitního plánu.

Text zdůvodnění: **Text zdůvodnění:**
Již v roce 1992/3 byla pro stávající územní plán zpracována územní studie, která pečlivě hodnotila potenciál zastavitelnosti přírodního parku a dle závěru vymezila rozsah zastavitelného území. Studie zpracovaná ing. arch. H. získala i ocenění a byla následně převedena do územního plánu. Již tenkrát studie upozornila, že pro její naplňování je nezbytný aktivní

management města, který musí zajistit vymahatelnost i konkrétní opatření v území, včetně pozemkových úprav. Studie se nikdy nestala podkladem pro rozhodování a regulační plán nebyl nikdy zpracován. Podrobnost územní studie není do územního plánu přenesena a nedošlo tak ani k naplňování smyslu jejího zpracování a potřebné ochraně charakteru území a přírodního parku jako celku. Tento stav je zdrojem permanentních konfliktů a problémů v území. Proto MČ Praha 6 přistoupila ke zpracování nové územní studie, která potvrdila, že hlavní rozvojovou prioritou území není zástavba, ale ochrana hodnot přírodního parku včetně vystavěného prostředí. Územní studie potvrdila správnost původního vymezení a kromě jednotlivých staveb a dílčího upřesnění zastavitelných ploch ponechává plochy pro zástavbu beze změn. Územní studie navrhla konkrétní kapacity zastavitelnosti včetně HPP a vymezila pro nové objekty i uliční čáru. Pro další rozšiřování zástavby není žádný zákonný důvod ani dostatečná potřeba doložitelného veřejného zájmu. Závěry územní studie projednala MČ Praha 6 na svém zastupitelstvu viz. usnesení ZMČ 463821 ze dne 17.9. 2021.

Podle § 55 odst. 4 stavebního zákona lze další zastavitelné plochy lze změnou územního plánu vymezit pouze na základě prokázání potřeby vymezení nových zastavitelných ploch. Podle ustálené judikatury se toto ustanovení použije i na pořizování nového územního plánu, přičemž požadavek stanovený tímto ustanovením vyjadřuje zájem na ochraně nezastavitelných pozemků. Dochází-li v rámci územně plánovací dokumentace k rozšíření zastavitelného území, musí být identifikován jiný zájem, který musí být poměřen se zájmem na ochraně nezastavitelných pozemků. Při posuzování potřeby vymezení nové zastavitelné plochy nelze rovněž odhlížet od posouzení, zda regulované území již zastavitelné plochy s totožným funkčním využitím obsahuje, v jakém rozsahu jsou takové plochy vymezeny, a zda jsou tyto plochy využity (srov. rozsudek Nejvyššího správního soudu ze dne 30. 9. 2021, č. j. 1 As 231/2019-37). Návrh Metropolitního plánu zde nerespektuje ani omezení vyplývající z toho, že dané pozemky (plochy) se nachází na území přírodního parku Šárka – Lysolaje, zřízeném nařízením hl. m. Prahy č. 10/2014 o zřízení přírodních parků na území hlavního města Prahy. Toto nařízení ve svém § 15 stanoví, že (odst. 2) na území přírodních parků nelze umisťovat nové stavby (s výjimkou staveb, zařízení a jiných opatření pro zemědělství, lesnictví, vodní hospodářství, těžbu nerostů, pro ochranu přírody a krajiny, pro veřejnou dopravní a technickou infrastrukturu, pro snižování nebezpečí ekologických a přírodních katastrof a pro odstraňování jejich důsledků, a dále s výjimkou dostavby podle odstavce 3). Dle odst. 3 je sice možné provádět dostavbu stávajících sídelních útvarů – v souladu s platnou územně plánovací dokumentací, tj. územní plán může i na území přírodního parku vymezit místa k zástavbě, ale jen za splnění v daném nařízení uvedených podmínek. V případě daných pozemků (ploch) se jednak nejedná o pozemky, na nichž by mohla být prováděna dostavba nějakého sídelního útvaru (pro Šárecké údolí je typická rozvolněná a rozptýlená zástavba, nikoli kompaktní sídelní útvary), jednak i územně plánovací dokumentace musí respektovat účel vymezení přírodního parku a omezení z toho vyplývající, tj. územní plán by měl primárně ctít princip, že na území přírodního parku není další zástavba (s výjimkou uvedeného v nařízení hl. m. Prahy č. 10/2014) přípustná. Toto však navrhovaný

Metropolitní plán vymezením daných zastavitelných (stavebních) ploch nerespektuje.

Lze tedy konstatovat, že vymezení nových zastavitelných (stavebních) ploch v oblasti Šáreckého údolí (jak výše uvedených, tak i dalších) je rozporné s právními předpisy, a to konkrétně vzhledem k:

- rozporu se Zásadami územního rozvoje hl. m. Prahy (rozpor s § 36 odst. 5 stavebního zákona),
- rozporu s cíli územního plánování (rozpor s § 18 odst. 4 stavebního zákona),
- rozporu s požadavky na činnost v přírodním parku Šárka – Lysolaje (rozpor s § 12 odst. 1 a 3 zákona č. 114/1992 Sb. a § 15 nařízení hl. m. Prahy č. 10/2014),
- rozporu s požadavky na činnost v ochranném pásmu maloplošných zvláště chráněných území, zejména přírodní památky Dolní Šárka (rozpor s čl. 4 odst. 3 písm. a) vyhlášky hl. m. Prahy č. 4/1982),
- rozporu s požadavky na ochranu nezastavitelných ploch (rozpor s § 55 odst. 4 stavebního zákona),
- rozporu s požadavky na ochranu zemědělského půdního fondu (rozpor s § 4 odst. 1 a § 5 odst. 1 zákona č. 334/1992 Sb.),

Poznámka:

Zástupce občanů nedokáže bez vypořádání odpovědně vyhodnotit zda, jak a proč byla či nebyla daná připomínka vypořádána, a proto je znovu podána i v opakovaném projednání znovu.

(Celé původní znění podání včetně příloha a odůvodnění je opět přiloženo ve shrnujícím samostatném podání č. 8,9,10,11,12)

Importovaná - Připomínka 122

Typ vyjádření:	Námitka
Upřesnění:	Nesouhlasná
Vyjádření k:	grafické části (výkresům)
Připomínkované prvky:	Importovaný zakres (3)
V lokalitách:	965/Šárka, 846/Vltava IV., 243/Tichá Šárka, 961/Vltava sever, 964/Údolí Nebušického a Šáreckého potoka

Zákes připomínky – lokalizace:



Text vyjádření: **24. Šárecké údolí - Protipovodňová opatření proti vzedmuté Vltavě a bleskovým povodním na Šárecko-Litovickém potoce**
Požadujeme doplnit do veřejně prospěšných staveb a opatření protipovodňovou ochranu nemovitostí v ul. V Podbabě a na začátku ul. V Šáreckém údolí proti vzedmuté vodě Vltavy a Šárecko-Litovického i Lysolajského potoka.
Zpracovávaná územní studie Šárecké údolí, Tichá-Horní-Dolní Šárka vyhodnotila již zpracované varianty řešení a navrhla konkrétní způsob ochrany obyvatel a nemovitostí, který byl schválen MČ Praha 6 a předán magistrátu hl. m. Praze k dalšímu rozpracování. Požadujeme do individuálních regulativů doplnit informaci odkazující na řešení v územní studii.

Text zdůvodnění:

Text zdůvodnění:

Za posledních 20 let bylo území 2x zaplaveno vzedmutím Vltavy - v roce 2002 a 2013. V listopadu 2002 se magistrát usnesením zastupitelstva zavázal chránit obyvatele Prahy před povodněmi na úrovni pětisetleté vody a následně byl postupně budován systém protipovodňových opatření, ale k ochraně obyvatel ulice V Podbabě a začátku ul. V Šáreckém údolí nedošlo. V roce 2013 bylo proto území postiženo vzedmutou Vltavou podruhé. Obyvatelé postižené oblasti ve spolupráci s MČ Prahou 6 dlouhodobě požadují zajištění ochrany života a majetku. Absence protipovodňových opatření má za následek obtížnost či nemožnost pojištění ohrožené nemovitosti. Každá taková událost nepoškozuje jen majitele objektů, ale díky potřebě následných oprav vede k dlouhodobé uzávěře vjezdu do údolí, které omezuje spojení obyvatel Lysolaj a Šáreckého údolí s územím hl. m. Prahy. Řešení protipovodňové ochrany bylo jedním z cílů zpracovávané územní studie Šárecké údolí - Tichá-Horní-Dolní Šárka. Řešení je projednané s místními občany. Umožňuje 100% pasivní ochranu před rozlivem Šárecko-Litovického potoka i aktivní ochranu proti vzedmuté Vltavě na úroveň 500 leté vody. Řešení je výsledkem zvažování mnoha variant. Při vážení nebyla zohledněna pouze pořizovací cena, ale i celkové dopady na charakter historické krajiny jako významné kulturní hodnoty celospolečenského významu. Řešení má umožnit zachování genia loci a území dále je rozvíjet. Vzhledem k probíhající klimatické změně je doložen zvýšený výskyt extrémních klimatických jevů mimo jiné i povodní. Řešení rada MČ Prahy 6 usnesením č. 3210/22 ze dne 7.2. 2022 předala hl. m. Praze a požaduje další rozpracování. Vymezením potřebné ochrany se naplňuje jak závazek hl. m. Prahy z roku 2002, tak i požadavek na konkrétní řešení z roku 2022.

Řešení v případě povodní převádí jednoduchými uzávěry mostků, hradily a šoupaty Šárecko-Litovický i Lysolajský potok do tunelu k Vltavě. Ten je navržen tak, že zároveň slouží pro rychlé pěší, ale zejména cyklistické spojení Dolní Šárky s nábřežím Vltavy a následně lávkou do ZOO. Jedná se o součást „zelené linky“ cest, které bezkolizně a bezpečně propojí oddechové plochy hl. m. Prahy. Opatření, které umožní uzavření viaduktu jsou spojena s úpravou prostoru na vstupu do údolí, kdy dochází zároveň ke změně dopravního uspořádání, které umožňuje zásadně zklidnit a zkvalitnit prostor za viaduktem. Umožňuje vytvořit piacetu pro pěší včetně plochy pro opětovné doplnění zeleně a posílení kulturně historického rázu území. Navržené řešení tedy nepřináší jen samotnou ochranu obyvatel, ale i zvyšuje kvalitu veřejného prostoru a rozšiřuje potenciál využití rekreačně oddechových ploch. Vytvářením přímých a bezpečných vazeb podporuje aktivní mobilitu a snižuje poptávku po individuální automobilové dopravě.

Poznámka:

Zástupce občanů nedokáže bez vypořádání odpovědně vyhodnotit zda, jak a proč byla či nebyla daná připomínka vypořádána, a proto je znovu podána i v opakovaném projednání znovu.

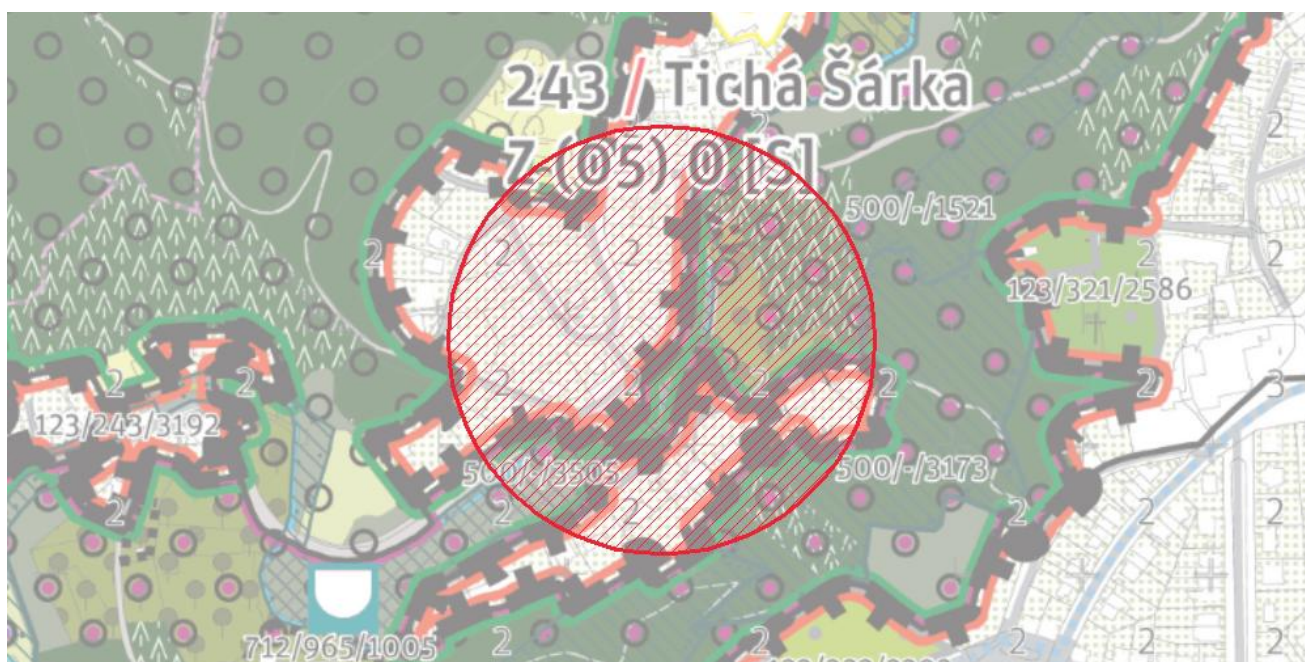
(Celé původní znění podání včetně příloha a odůvodnění je opět přiloženo

ve shrnujícím samostatném podání č. 8,9,10,11,12)

Importovaná - Připomínka 123

Typ vyjádření:	Námitka
Upřesnění:	Nesouhlasná
Vyjádření k:	grafické části (výkresům)
Připomínkované prvky:	Importovaný zákres (1)
V lokalitách:	965/Šárka, 964/Údolí Nebušického a Šáreckého potoka, 243/Tichá Šárka

Zákres připomínky – lokalizace:



Text vyjádření: **25. Šárecké údolí - Protipovodňová opatření proti vzedmuté na Šárecko- Litovickém potoce**
Požadujeme doplnit do veřejně prospěšných staveb a opatření protipovodňovou ochranu nemovitostí v ul. V Šáreckém údolí na Mlýnku proti rozlivu Šárecko-Litovického potoka.
Požadujeme do individuálních regulativů doplnit informaci odkazující na řešení v územní studii.

Text zdůvodnění: **Text zdůvodnění:**
V Šáreckém údolí jsou formálně vymezeny plochy pro povodňové poldry, které však reálně vzhledem ke spádu potoka žádné účinné rozložení povodňové vlny nepřinesou. Správa lesů hl. m. Prahy, která povodí malých toků spravuje, tak přistupuje k tomu, že upravuje tok potoka, který revitalizuje a zároveň upravuje jeho profil tak, aby byl zajištěn neškodný průchod povodňové vlny. Obdobný postup je možný i Na Mlýnku, kde k rozlivu dochází díky terénnímu snížení komunikace. ÚS navrhuje málo invazivní zásah úpravy veřejného prostoru, který umožní bránit rozlivu. Vymezení ochrany do veřejného zájmu umožní snazší realizaci a umožní

koordinaci příslušných navazujících staveb a opatření.

Poznámka:

Zástupce občanů nedokáže bez vypořádání odpovědně vyhodnotit zda, jak a proč byla či nebyla daná připomínka vypořádána, a proto je znovu podána i v opakovaném projednání znovu.

(Celé původní znění podání včetně příloha a odůvodnění je opět přiloženo ve shrnujícím samostatném podání č. 8,9,10,11,12)

Importovaná - Připomínka 124

Typ vyjádření: Námitka
Upřesnění: Nesouhlasná
Vyjádření k: grafické části (výkresům)
Připomínkové prvky: Importovaný zákres (1)

Text vyjádření: **26. Šárecké údolí - Horoměřická ulice musí být pouze místní sběrnou komunikací, která propojuje urbanizovaná území hl. m. Prahy**
Požadujeme oddělení dálnice od Horoměřické ulice, aby Horoměřická ulice nebyla městskou radiálou, která přivádí automobily ze SZ okraje Prahy do města. Za tímto účelem požadujeme jednání se Středočeským krajem, aby nedošlo k propojení Horoměřické na plánovaný dálniční okruh. Spolu s tím žádáme, aby na SZ okraji Prahy hl. m. Praha podpořila možnost napojení obcí SZ okraje Prahy městskou komunikací na Dlouhou míli, kde bude také ukončena tramvajová linka (aby i ta mohla být časem protažena na SZ okraji až na Výhledy na Suchdole).

Text zdůvodnění: Text zdůvodnění:
Pokud nebude realizováno napojení, nebude docházet k dopravní indukci. Nedojde k rozvoji skladů u sjezdu, naopak bude potenciál k rozvoji městských vztahů včetně potřebné vybavenosti a tím ke snížení poptávky po mobilitě. Napojením Nebušic, Horoměřic, Statenic, ale i Suchdola městskou komunikací na Dlouhou míli vzniká místní tangenciální spoj, který by měl být realizován časem i s tramvajovou tratí. Tento typ spojení vytváří dopravní spojení, na kterém lze regulovat individuální dopravu a preferovat městskou hromadnou dopravu. Tím lze zajistit odpovídající průjezdnost bez toho, že by se indukovala další doprava.

Poznámka:

Zástupce občanů nedokáže bez vypořádání odpovědně vyhodnotit zda, jak a proč byla či nebyla daná připomínka vypořádána, a proto je znovu podána i v opakovaném projednání znovu.

(Celé původní znění podání včetně příloha a odůvodnění je opět přiloženo ve shrnujícím samostatném podání č. 8,9,10,11,12)

Importovaná - Připomínka 125

Typ vyjádření: Námitka
Upřesnění: Nesouhlasná
Vyjádření k: grafické části (výkresům)
Připomínkované prvky: Importovaný zákres (1)

Text vyjádření: **27. Šárecké údolí - Veřejný zklidněný prostor na Jenerálce místo městské radiály**
Požadujeme vymezit komunikaci Horoměřickou v celé délce, kterou projíždí přes Jenerálku, jako veřejný prostor s doplněnou veřejnou plochou a náměstíčkem a do individuálních regulativů doplnit požadavek na územní studii a regulaci rychlosti na 30km/h.

Text zdůvodnění: Text zdůvodnění:
Jenerálka je doslova klíčovým územím přírodního parku Šárka - Lysolaje. Jenerálka je urbanizovaným územím přírodního parku. Zásadní revitalizace komunikace Horoměřická se zaměřením na pěší a cyklistickou prostupnost je důležitým předpokladem, který umožní rozvíjet jak rekreační potenciál území, tak i možnosti denní bezmotorové dopravy.

Poznámka:

Zástupce občanů nedokáže bez vypořádání odpovědně vyhodnotit zda, jak a proč byla či nebyla daná připomínka vypořádána, a proto je znovu podána i v opakovaném projednání znovu.

(Celé původní znění podání včetně příloha a odůvodnění je opět přiloženo ve shrnujícím samostatném podání č. 8,9,10,11,12)

Importovaná - Připomínka 126

Typ vyjádření:	Námitka
Upřesnění:	Nesouhlasná
Vyjádření k:	grafické části (výkresům)
Připomínkované prvky:	Importovaný zákres (5)
V lokalitách:	810/Zahrádková osada Jenerálka, 965/Šárka, 243/Tichá Šárka, 244/Nebušice, 964/Údolí Nebušického a Šáreckého potoka, 382/Žebrák, 164/Nový Sedlec, 319/Podhoří, 961/Vltava sever, 383/Suchdol

Zákres připomínky – lokalizace:



Text vyjádření: **28. Šárecké údolí - Rozvoj přírodních ploch v souladu se zájmy ochrany přírodních hodnot i s potřebou ochrany krajinného rázu**
Požadujeme pro (Lokality k přepracování):
965/ Šárka
243/ Tichá Šárka
964/Údolí Nebušického potoka
961/Vltava sever
810/ Zahrádková osada Jenerálka
Pro které je požadováno v rámci samostatné námítky nové členění na lokality :
Park Gabrielka Nebušice
Park Jenerálka
Park Lysolaje/Suchdol
Park Dolní Šárka
Park Baba/ Podbaba
Zahrádková osada Jenerálka
Zcela přepracovat řešení zeleně a zelených ploch, tak aby odpovídaly

potřebám rozvoje a ochrany hodnot přírodního parku v souladu s krajinným řešením zpracovávané územní studie. viz. odkazy v příloze.

Text zdůvodnění:

Text zdůvodnění:

Návrh územního plánu člení podrobně zelené plochy. Ačkoliv deklaruje analýzu a podrobnou znalost, zdá se, že jsou zde použity pouze nepřesné územně analytické podklady bez znalosti reálného místa. Přitom dnes v Šárce probíhá aktivní městský management. Území bylo podrobně hodnoceno v rámci Natura 2000 a složky ochrany přírody hl.m. Prahy, správa lesů hl. m. Prahy má dobrý přehled o tom, jak je třeba území spravovat. Pro přírodní památky jsou doporučené postupy a hl.m. Praha do ochrany investuje veřejné prostředky. Územní studie pečlivě analyzovala problémy, konzultovala možnosti a navrhla směr rozvoje krajiny řešeného území Šáreckého údolí. I vymezení zeleně v územním plánu je velice důležité. Pro představitele státní správy se jedná o vizi rozvoje zeleně v území. Slouží jako opora a vodítko s tím, že územní plán je brán jako místo, které zobrazuje rozvojovou strategii města. Je tedy oporou jako vyjádřený veřejný zájem. Stávající návrh však pomíjí realitu v území. Na místě obnovovaných sadů je vyznačen les. Nevhodný nálet na přírodní památce označuje jako les na nelesní ploše a potvrzuje tak rozrůstání lesní pouště. Nevyznačuje mýtiny a bezlesé místa skal, které se již dnes postupně čistí a zahajuje se aktivní městský management s vypásáním. Nesoulad plánu s realitou máte a znejišťuje jak veřejnost, tak správce i orgány státní správy. Evidentní nesoulad vede k nerespektování rozvojových vizí a vede k svévolnému rozhodování správy, která nemá mimo přírodní památky jiné zákonné vodítko. Tento postup je konfliktní a nestabilní a neumožní reálně vymoci potřebou ochranu přírodních ploch.

Poznámka:

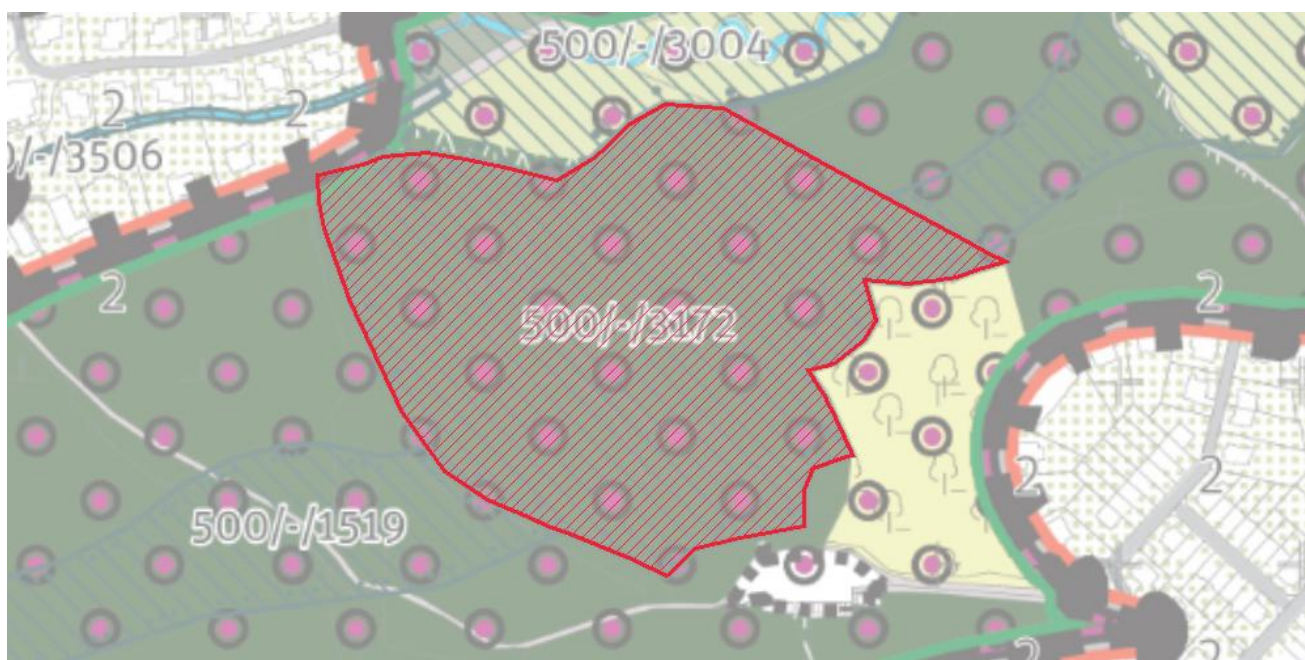
Zástupce občanů nedokáže bez vypořádání odpovědně vyhodnotit zda, jak a proč byla či nebyla daná připomínka vypořádána, a proto je znovu podána i v opakovaném projednání znovu.

(Celé původní znění podání včetně příloha a odůvodnění je opět přiloženo ve shrnujícím samostatném podání č. 8,9,10,11,12)

Importovaná - Připomínka 127

Typ vyjádření: Námitka
Upřesnění: Nesouhlasná
Vyjádření k: grafické části (výkresům)
Připomínkované prvky: Importovaný zákres (1)
V lokalitě: 965/Šárka

Zákres připomínky – lokalizace:



Text vyjádření: **29. Šárecké údolí - Ochrana vřesoviště na Zlatnici jako individuální požadavek veřejného zájmu**
V Lokalitě 965/ Šárka je vyznačen LBC Zlatnice — v přesných hranicích č. 500/-/3172. Jedná se o přírodní památku Zlatnice. Požadujeme, aby v zájmu její záchrany byl její management a ochrana v územním plánu uvedena jako předmět veřejného zájmu.

Text zdůvodnění: Text zdůvodnění:
Přírodní památka je zákonem chráněna, je však na soukromém pozemku a majitel se o celé území nijak nestará. Hl. m. Praha nemá potřebné nástroje, jak odpovídající péči vymoci. Vymezení veřejného zájmu je signálem pro správce a orgány státní správy a vytváří předpoklady pro případný pacht, jednání o odkupu a další možnosti, jak postupně zanikající památku zachránit.

Poznámka:

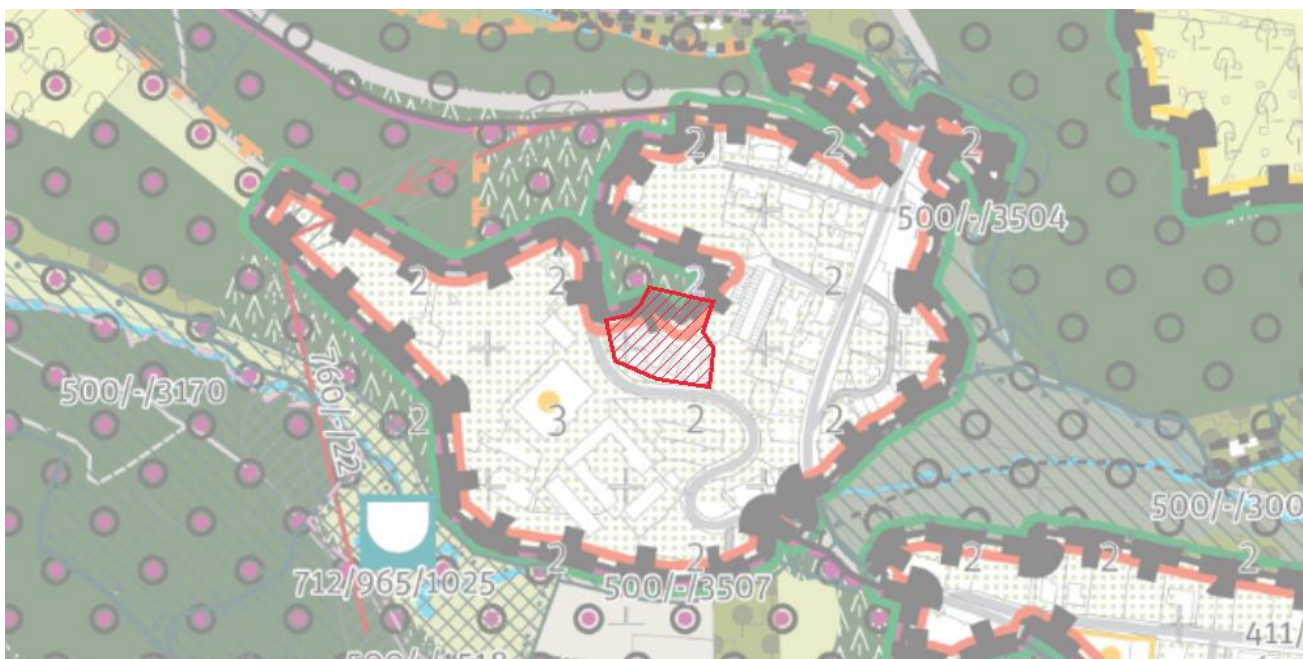
Zástupce občanů nedokáže bez vypořádání odpovědně vyhodnotit zda, jak a proč byla či nebyla daná připomínka vypořádána, a proto je znovu podána i v opakovaném projednání znovu.

(Celé původní znění podání včetně příloha a odůvodnění je opět přiloženo ve shrnujícím samostatném podání č. 8,9,10,11,12)

Importovaná - Připomínka 128

Typ vyjádření:	Námitka
Upřesnění:	Nesouhlasná
Vyjádření k:	grafické části (výkresům)
Připomínkované prvky:	Importovaný zákres (1)
V lokalitách:	965/Šárka, 243/Tichá Šárka

Zákres připomínky – lokalizace:



Text vyjádření: **30. Šárecké údolí - Rekreační vybavenost - doplnit a vymežit jako veřejnou sportovní vybavenost do veřejného zájmu**
Požadujeme v lokalitě Jenerálky (243/Tichá Šárka) vymežit plochu, která je dnes v územním plánu vymezena jako sportovní plocha opět do veřejné městské vybavenosti jako sportovní plocha s individuálním regulativem venkovní tenisové kurty.

Text zdůvodnění: Text zdůvodnění:
V místě se nalézají v současné době garáže, ale plocha byla ke vzniku venkovních tenisových kurtů vymezena a současný majitel představoval rozvoj území, kde deklaroval zájem sportovní klub vytvořit. Město by nemělo již tak malé množství ploch, které jsou vymezeny pro sportovní aktivity ztrácet a uvolňovat je k potenciální zástavbě další bytovou výstavbou. Veřejný zájem vymežit k zajištění vymahatelnosti plánované infrastruktury.

Poznámka:

Zástupce občanů nedokáže bez vypořádání odpovědně vyhodnotit zda, jak a proč byla či nebyla daná připomínka vypořádána, a proto je znovu podána i v opakovaném projednání znovu.

(Celé původní znění podání včetně příloha a odůvodnění je opět přiloženo ve shrnujícím samostatném podání č. 8,9,10,11,12)

Importovaná - Připomínka 129

Typ vyjádření:	Námitka
Upřesnění:	Nesouhlasná
Vyjádření k:	grafické části (výkresům)
Připomínkové prvky:	Importovaný zákres (1)
V lokalitách:	965/Šárka, 964/Údolí Nebušického a Šáreckého potoka, 243/Tichá Šárka

Zákres připomínky – lokalizace:



Text vyjádření: **31. Šárecké údolí - Rekreační vybavenost - doplnit a vymezit jako veřejnou sportovní vybavenost do veřejného zájmu**
Požadujeme v lokalitě Jenerálky (965/ Šárka) městský pozemek v prostoru bývalé cihelny vymezit jako plochu pro sportovní zařízení. Vybavenost chránit vymezením do veřejného zájmu. Do individuálních regulativů doplnit univerzální sportovní hala. Možnost splnutí s parkem, pochozí střecha, zeleň, oddechové aktivity.

Text zdůvodnění: Text zdůvodnění:
Praha 6 dlouhodobě hledá vhodný pozemek pro umístění univerzální městské sportovní haly. Hala dotváří urbanizovaný prostor Jenerálky, je zároveň v přírodním parku a stává se i součástí městského parku Červený vrch, v rámci kterého lze rozvíjet i další sportovní aktivity. Stává se jedním z těžišť budoucího městského parku. Veřejný zájem vymezit k zajištění vymahatelnosti plánované infrastruktury.

Poznámka:

Zástupce občanů nedokáže bez vypořádání odpovědně vyhodnotit zda, jak a proč byla či nebyla daná připomínka vypořádána, a proto je znovu podána i v opakovaném projednání znovu.

(Celé původní znění podání včetně příloha a odůvodnění je opět přiloženo ve shrnujícím samostatném podání č. 8,9,10,11,12)

Importovaná - Připomínka 130

Typ vyjádření: Námitka
Upřesnění: Nesouhlasná
Vyjádření k: grafické části (výkresům)
Připomínkované prvky: Importovaný zákres (1)
V lokalitách: 965/Šárka, 327/Vokovice

Zákres připomínky – lokalizace:



Text vyjádření: **32. Šárecké údolí - Rekreační vybavenost - doplnit a vymezit jako veřejnou sportovní vybavenost do veřejného zájmu**
Požadujeme v lokalitě Městský park Červený vrch (965/ Šárka) u ulice Na Křídle vymezit plochu pro sportovní vybavenost. Do individuálních regulativů doplnit venkovní univerzální sportoviště přírodního charakteru.

Text zdůvodnění: Text zdůvodnění:
V Šáreckém údolí od 50. let 20. století hřiště a veřejné sportovní plochy jen zanikají. Pro denní neorganizovaný sport jsou hřiště tohoto typu nenahraditelná. Právě tento typ lesoparku na doteku s urbanizovaným prostředím, ale zároveň v bezpečném prostoru mimo intenzivní dopravu nabízí potenciál pro odpolední aktivity dětí i dospělých k neorganizovanému rekreačnímu sportu. Veřejný zájem vymezit k zajištění vymahatelnosti plánované infrastruktury.

Poznámka:

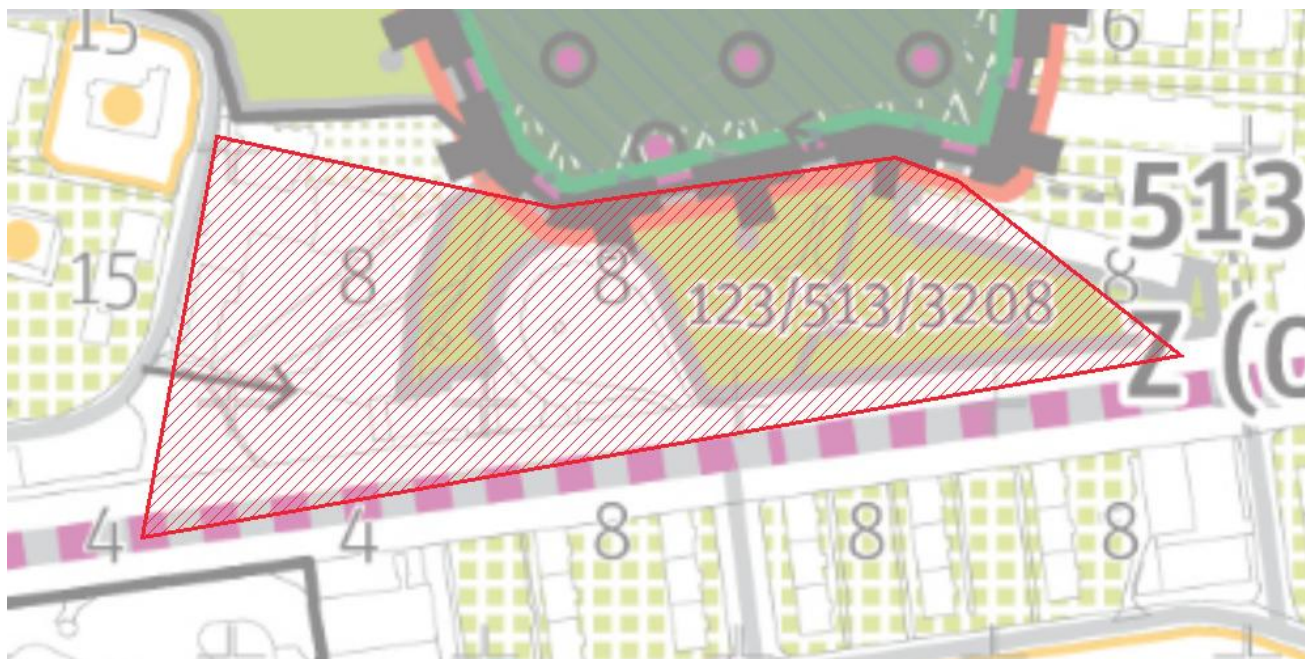
Zástupce občanů nedokáže bez vypořádání odpovědně vyhodnotit zda, jak a proč byla či nebyla daná připomínka vypořádána, a proto je znovu podána i v opakovaném projednání znovu.

(Celé původní znění podání včetně příloha a odůvodnění je opět přiloženo ve shrnujícím samostatném podání č. 8,9,10,11,12)

Importovaná - Připomínka 131

Typ vyjádření:	Námitka
Upřesnění:	Nesouhlasná
Vyjádření k:	grafické části (výkresům)
Připomínkované prvky:	Importovaný zákres (1)
V lokalitách:	513/Sídliště Červený Vrch, 965/Šárka

Zákres připomínky – lokalizace:



Text vyjádření: **33. Šárecké údolí - Občanská vybavenost - doplnit a vymežit do veřejného zájmu**

Požadujeme v lokalitě 513/ Sídliště Červený vrch u ul. Evropské v místě točny tramvaje a navazujícím okolí vymežit plochu pro možnost umístění občanské vybavenosti ve veřejném zájmu. Do individuálních regulativů doplnit Kulturní komunitní a společenské prostory, významné místo s vazbou na přírodní park.

Text zdůvodnění:

Text zdůvodnění:

Místo se nalézá na dalším vstupu do Šáreckého údolí. Vytváří další těžiště městského parku Červený vrch a zároveň má potenciál významně přispět k humanizaci Evropské ulice a posílit její význam jako živé městské třídy. V oblasti byl konstatován výrazný deficit kulturních zařízení. Veřejný zájem vymežit k zajištění vymahatelnosti plánované infrastruktury.

Poznámka:

Zástupce občanů nedokáže bez vypořádání odpovědně vyhodnotit zda, jak a proč byla či nebyla daná připomínka vypořádána, a proto je znovu podána i v opakovaném projednání znovu.

(Celé původní znění podání včetně příloha a odůvodnění je opět přiloženo ve shrnujícím samostatném podání č. 8,9,10,11,12)

Importovaná - Připomínka 132

Typ vyjádření: Námitka
Upřesnění: Nesouhlasná
Vyjádření k: grafické části (výkresům)
Připomínkované prvky: Importovaný zákres (1)
V lokalitách: 513/Sídliště Červený Vrch, 965/Šárka

Zákres připomínky – lokalizace:



Text vyjádření: **34. Šárecké údolí - Občanská vybavenost - doplnit a vymežit do veřejného zájmu**
Požadujeme na pomezí lokality 513/ Sídliště Červený vrch Městský park Červený vrch (965/Šárka) u ul. Tobrucká vymežit plochu pro umístění veřejné vybavenosti ve veřejném zájmu. Do individuálních regulativů doplnit mateřskou školku charakterem zohlednit umístění v přírodním parku.

Text zdůvodnění: Text zdůvodnění:
Místo bylo projednáno MČ Prahou 6. Praha 6 setrvale řeší nedostatek míst. Školka je umístěna na dotyku Šárecké horizontály. Je tak velice dobře potenciálně dostupná bezmotorovou dopravou a proto nemusí tato vybavenost znamenat zvýšenou dopravní zátěž. Veřejný zájem vymežit k zajištění vymahatelnosti plánované infrastruktury.

Poznámka:

Zástupce občanů nedokáže bez vypořádání odpovědně vyhodnotit zda, jak a proč byla či nebyla daná připomínka vypořádána, a proto je znovu podána i v opakovaném projednání znovu.

(Celé původní znění podání včetně příloha a odůvodnění je opět přiloženo ve shrnujícím samostatném podání č. 8,9,10,11,12)

Importovaná - Připomínka 133

Typ vyjádření:	Námitka
Upřesnění:	Nesouhlasná
Vyjádření k:	grafické části (výkresům)
Připomínkované prvky:	Importovaný zákres (1)
V lokalitách:	965/Šárka, 243/Tichá Šárka

Zákres připomínky – lokalizace:



Text vyjádření: **35. Šárecké údolí - Veřejný prostor náměstí, krajinné řešení havarijního přepadu ředěných splaškových vod - vymezit do veřejného zájmu**
Požadujeme v lokalitě Dolní Šárka (965/Šárka) na Korku vymezit plochu stávajícího náměstíčka a dále plochu pro řešení havarijního přepadu ředěných splaškových vod ve veřejném zájmu. Do individuálních regulativů doplnit požadavek na koordinovaný přístup podle územní studie.

Text zdůvodnění: Text zdůvodnění:
Plocha náměstíčka Korku i plocha pro havarijní přepad je v soukromém vlastnictví. Revitalizace území vyžaduje výkup od majitele. Vymezení veřejného zájmu umožní řešit dlouhodobě nevyhovující a nedůstojný stav, který ještě navíc zajistí úplnou ochranu nemovitostí před výtokem ředěných splašek v případě, že dojde k havarijním přetokům.

Poznámka:

Zástupce občanů nedokáže bez vypořádání odpovědně vyhodnotit zda, jak a proč byla či nebyla daná připomínka vypořádána, a proto je znovu podána i v opakovaném projednání znovu.

(Celé původní znění podání včetně příloha a odůvodnění je opět přiloženo ve shrnujícím samostatném podání č. 8,9,10,11,12)

Importovaná - Připomínka 134

Typ vyjádření:	Námitka
Upřesnění:	Nesouhlasná
Vyjádření k:	grafické části (výkresům)
Připomínkované prvky:	Importovaný zákres (1)
V lokalitách:	965/Šárka, 322/Hanspaulka

Zákres připomínky – lokalizace:



Text vyjádření: **36. Šárecké údolí - Veřejný prostor náměstí, krajinné řešení - úprava křižovatky do podoby malého veřejného prostranství**
Požadujeme v lokalitě Dolní Šárka (965/Šárka) na Zlatici vymezit plochu křižovatky do veřejného prostranství, která umožní zastavení navazující na oddechovou plochu Zlatnice. Veřejný prostor vymezit do veřejného zájmu.

Text zdůvodnění: Text zdůvodnění:
Pro optimální řešení, které zahrnuje i úpravu plochy pro tříděný odpad je vhodné vyjednat drobné pozemkové úpravy. Vznik veřejné plochy přináší zkulturnění přírodního parku a přináší celkově vyšší kvalitu. Součástí řešení musí být i nedůstojně řešená autobusová zastávka.

Poznámka:

Zástupce občanů nedokáže bez vypořádání odpovědně vyhodnotit zda, jak

a proč byla či nebyla daná připomínka vypořádána, a proto je znovu podána i v opakovaném projednání znovu.

(Celé původní znění podání včetně příloha a odůvodnění je opět přiloženo ve shrnujícím samostatném podání č. 8,9,10,11,12)

Importovaná - Připomínka 135

Typ vyjádření:	Námitka
Upřesnění:	Nesouhlasná
Vyjádření k:	grafické části (výkresům)
Připomínkované prvky:	Importovaný zákres (1)
V lokalitách:	964/Údolí Nebušického a Šáreckého potoka, 243/Tichá Šárka

Zákres připomínky – lokalizace:



Text vyjádření: **37. Šárecké údolí - Občanská vybavenost Kalinův Mlýn**
Požadujeme v lokalitě Dolní Šárka (243/Tichá Šárka) vymezit historický objekt Kalinova mlýna spolu s pozemkem jako objekt veřejné vybavenosti. Prostor vymezit do veřejného zájmu.

Text zdůvodnění: Text zdůvodnění:
Kalinův mlýn v majetku MČ Praha 6 byl dlouhodobě pronajat, ale nyní by mohl začít sloužit jako místo vzdělávání i zábavy. Mlýn má stále potenciál k obnovení mlýnského kola včetně náhonu. V údolí historických mlýnů je to poslední dochovaný mlýn. Ze strany veřejnosti a spolků je zájem o jeho využití. Jedná se o objekt, který má všechny předpoklady stát se jednou z atrakcí Dolní Šárky jako místo setkávání, vzdělávání, komunitního života i jako místo zastavení.

Poznámka:

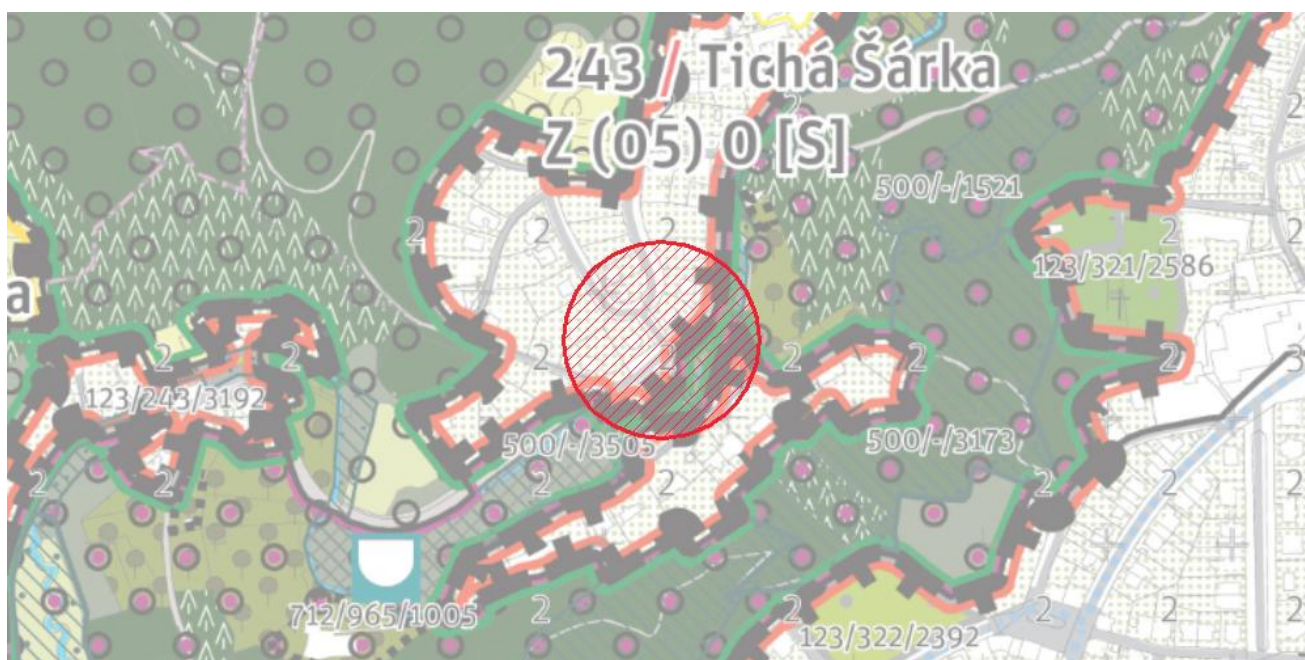
Zástupce občanů nedokáže bez vypořádání odpovědně vyhodnotit zda, jak a proč byla či nebyla daná připomínka vypořádána, a proto je znovu podána i v opakovaném projednání znovu.

(Celé původní znění podání včetně příloha a odůvodnění je opět přiloženo ve shrnujícím samostatném podání č. 8,9,10,11,12)

Importovaná - Připomínka 136

Typ vyjádření:	Námitka
Upřesnění:	Nesouhlasná
Vyjádření k:	grafické části (výkresům)
Připomínkované prvky:	Importovaný zákres (1)
V lokalitách:	965/Šárka, 243/Tichá Šárka

Zákres připomínky – lokalizace:



Text vyjádření: **38. Šárecké údolí - Veřejný prostor náměstí, Křižovatka ul. Pokojná, V Šáreckém údolí. Vymezit do veřejného zájmu.**

Požadujeme v lokalitě Dolní Šárka (243/Tichá Šárka a 965/Šárka) Na Mlýнку vymezit plochu náměstíčka jako veřejného prostoru, v rámci kterého dojde k revitalizaci zelených ploch podél potoka a k řešení protipovodňové ochrany. Do individuálních regulativů doplnit požadavek na koordinovaný přístup podle územní studie. Řešit s ohledem na historické vazby a souvislosti - obnova prvorepublikového charakteru, možnost doplnění vzrostlé zeleně.

Text zdůvodnění: Text zdůvodnění:

Jedná se o historické místo Na Mlýнку, které se rozvíjelo v návaznosti na historickou osadu Šárka. Prostor navazuje na mlýn a od něj se odvíjí prvorepubliková regulace zástavby, která počítala s tím, že do Šárky přirozeně proroste zahradní město. Tento rozvoj se zcela nepotvrdil, ale přesto je stávající parcelace a členění do značné míry zachována. V rámci revitalizace by došlo k redukci náletů, obnově průhledů, zkvalitnění veřejného prostoru. Pro realizaci záměru Jsou potřebné majetkové úpravy.

Spolu s řešením veřejného prostoru by došlo k zásahům do koryta potoka, aby se zajistil jeho bezpečný průtok v případě bleskové povodně.

Poznámka:

Zástupce občanů nedokáže bez vypořádání odpovědně vyhodnotit zda, jak a proč byla či nebyla daná připomínka vypořádána, a proto je znovu podána i v opakovaném projednání znovu.

(Celé původní znění podání včetně příloha a odůvodnění je opět přiloženo ve shrnujícím samostatném podání č. 8,9,10,11,12)

Importovaná - Připomínka 137

Typ vyjádření:	Námitka
Upřesnění:	Nesouhlasná
Vyjádření k:	grafické části (výkresům)
Připomínkované prvky:	Importovaný zákres (1)
V lokalitě:	243/Tichá Šárka

Zákres připomínky – lokalizace:



Text vyjádření: **39. Šárecké údolí - Místo transformační plochy 411/243/2475 zachovat stávající veřejnou rekreační vybavenost.**

Požadujeme místo transformační plochy 411/243/2475 hájit stávající veřejnou rekreační vybavenost a vymežit ji veřejného zájmu.

Text zdůvodnění:

Text zdůvodnění:

Jedná se o plochu bývalého koupaliště, které bylo prodáno státem v dražbě. Koupaliště bylo zlikvidováno a místo něj majitel usiluje o prosazení vlastního developmentu. Šárecké údolí je přírodním parkem a rekreačně oddechovým územím celoměstského významu. Hl. m. Praha by mělo mít zájem již vymezené plochy oddechu zachovat a dále je rozvíjet. Nikoliv je uvolňovat k zástavbě, která navíc není ani v souladu s požadavky krajinného rázu, který sice stavební aktivitu nevyklučuje, ale nemělo by docházet k utváření souvislé zástavby, ale zachovávat jednotlivé usedlosti, které odpovídají charakteru historické kulturní krajiny. Jedná se o poslední místo v údolí, kde je možné identifikovat rozptýlenou strukturu usedlostí bez vazby na uliční čáru. Tuto charakteristickou hodnotu, která spoluutváří genia loci území, je žádoucí

chránit.

Poznámka:

Zástupce občanů nedokáže bez vypořádání odpovědně vyhodnotit zda, jak a proč byla či nebyla daná připomínka vypořádána, a proto je znovu podána i v opakovaném projednání znovu.

(Celé původní znění podání včetně příloha a odůvodnění je opět přiloženo ve shrnujícím samostatném podání č. 8,9,10,11,12)

Importovaná - Připomínka 138

Typ vyjádření:	Námitka
Upřesnění:	Nesouhlasná
Vyjádření k:	grafické části (výkresům)
Připomínkované prvky:	Importovaný zákres (1)
V lokalitách:	964/Údolí Nebušického a Šáreckého potoka, 243/Tichá Šárka

Zákres připomínky – lokalizace:



Text vyjádření: **40. Šárecké údolí - Šatovka občanská vybavenost**
Požadujeme v lokalitě Dolní Šárka (243/Tichá Šárka) pro Šatovku vymezenou občanskou vybaveností 800/243/2184 - do individuálních regulativů doplnit požadavek na realizaci v souladu s požadavky krajinného rázu a zajištění veřejné přístupnosti.

Text zdůvodnění: Text zdůvodnění:
Jedná se o majetek MČ Prahy 6, která zde má dlouhodobý záměr postavit ústupové bydlení spolu s komunitními službami obyvatelům i veřejnosti. Záměr lze realizovat, je však nutné, aby byl realizován v souladu s požadavky krajinného rázu. Záměr musí vytvářet jeden srozumitelný celek typu vycházející ze skupiny hospodářských usedlostí. Nesmí dojít k utváření souvislé zástavby. Areál Šatovky musí zůstat od okolní zástavby izolovaný, aby to odpovídalo charakteru historické kulturní krajiny. Jedná se o poslední místo v údolí, kde je možné identifikovat rozptýlenou strukturu usedlostí bez vazby na uliční čáru. Tuto charakteristickou hodnotu, která spoluutváří genia loci území, je žádoucí chránit. Zároveň Šatovka je a bude v území vždy významnou stavbou, která je středem

území Dolní Šárky a objekty spolu s předprostorem k potoku mají potenciál vytvořit, resp. obnovit veřejný prostor - náves. Náves spolu s otevřením Šatovky veřejnosti s možností průchodu do svahu nad Šatovku k přírodní památce vzniká reálné těžiště území jako lokální cíl a místo návštěv.

Poznámka:

Zástupce občanů nedokáže bez vypořádání odpovědně vyhodnotit zda, jak a proč byla či nebyla daná připomínka vypořádána, a proto je znovu podána i v opakovaném projednání znovu.

(Celé původní znění podání včetně příloha a odůvodnění je opět přiloženo ve shrnujícím samostatném podání č. 8,9,10,11,12)

Importovaná - Připomínka 139

Typ vyjádření:	Námitka
Upřesnění:	Nesouhlasná
Vyjádření k:	grafické části (výkresům)
Připomínkované prvky:	Importovaný zákres (1)
V lokalitách:	964/Údolí Nebušického a Šáreckého potoka, 243/Tichá Šárka

Zákres připomínky – lokalizace:



Text vyjádření: **41. Šárecké údolí - Před Šatovkou - veřejný prostor náměstí - náves s vodní plochou a plochou pro setkání a oddech.**

Požadujeme prostor před Šatovkou v lokalitě Dolní Šárka (965/Šárka) vymezit pro revitalizaci do podoby návsi s plochami oddechu, setkávání i vodní plochou. Veřejný prostor vymezit do veřejného zájmu.

Text zdůvodnění:

Text zdůvodnění:

Šárka byla územím mlýnů a rybníků. Poslední přístupný rybník Dubák je oplocen a nepřístupný. Usedlost Šatovka je místem, kde se konala setkání a slavnosti. Územní studie navrhuje v rámci řešení i oddálení komunikace od stávajícího objektu Šatovky, a tím vytvoření bezpečného předprostoru před objektem, který umožní otevřít parter pro službu veřejnosti. Obnovou a propojením plochy Šatovky vzniká hodnotný veřejný prostor, který je v souladu s kulturně historickou krajinou, na kterou vědomě navazuje a posiluje vnímání údolí jako jednoho celku, kde se prolíná hospodářská činnost s divokou přírodou.

Poznámka:

Zástupce občanů nedokáže bez vypořádání odpovědně vyhodnotit zda, jak a proč byla či nebyla daná připomínka vypořádána, a proto je znovu podána i v opakovaném projednání znovu.

(Celé původní znění podání včetně příloha a odůvodnění je opět přiloženo ve shrnujícím samostatném podání č. 8,9,10,11,12)

Importovaná - Připomínka 140

Typ vyjádření:	Námitka
Upřesnění:	Nesouhlasná
Vyjádření k:	grafické části (výkresům)
Připomínkované prvky:	Importovaný zákres (1)
V lokalitách:	964/Údolí Nebušického a Šáreckého potoka, 243/Tichá Šárka

Zákres připomínky – lokalizace:



Text vyjádření: **42. Šárecké údolí - Žežulka - rekreační vybavenost doplnit a vymezit jako veřejnou sportovní vybavenost do veřejného zájmu**
Požadujeme zachování veřejného hřiště před Žežulkou v lokalitě Dolní Šárka (965/Šárka) a jeho vymezení v územním plánu jako rekreační vybavenost.

Text zdůvodnění: Text zdůvodnění:
V současné době se jedná v údolí o jediné veřejné dětské a sportovní hřiště. V rámci revitalizace potoka se počítá s jeho úpravami. Hřiště patří k základní vybavenosti. Spolu s rozvojem pěších vazeb je potřebné zaniklá hřiště doplňovat a obnovovat.

Poznámka:

Zástupce občanů nedokáže bez vypořádání odpovědně vyhodnotit zda, jak a proč byla či nebyla daná připomínka vypořádána, a proto je znovu

podána i v opakovaném projednání znovu.

(Celé původní znění podání včetně příloha a odůvodnění je opět přiloženo ve shrnujícím samostatném podání č. 8,9,10,11,12)

Importovaná - Připomínka 141

Typ vyjádření:	Námitka
Upřesnění:	Nesouhlasná
Vyjádření k:	grafické části (výkresům)
Připomínkované prvky:	Importovaný zákres (1)
V lokalitách:	965/Šárka, 964/Údolí Nebušického a Šáreckého potoka, 243/Tichá Šárka

Zákres připomínky – lokalizace:



Text vyjádření: **43. Šárecké údolí - Žežulka - veřejný oddechový prostor jako lokální veřejná plocha**

Požadujeme, aby v rámci revitalizace došlo v lokalitě Dolní Šárka (965/Šárka) k zachování plochy, která je zelená, ale přístupná. V místě je zasazena památná lípa, do budoucna by se měla stát součástí univerzální veřejné plochy pro setkávání.

Text zdůvodnění: Text zdůvodnění:

V místě je zasazena památná lípa, do budoucna by se měla stát součástí univerzální veřejné plochy pro setkávání. Vytvoření této plochy rozšiřuje potenciál využitelnosti rekreačního území.

Poznámka:

Zástupce občanů nedokáže bez vypořádání odpovědně vyhodnotit zda, jak a proč byla či nebyla daná připomínka vypořádána, a proto je znovu

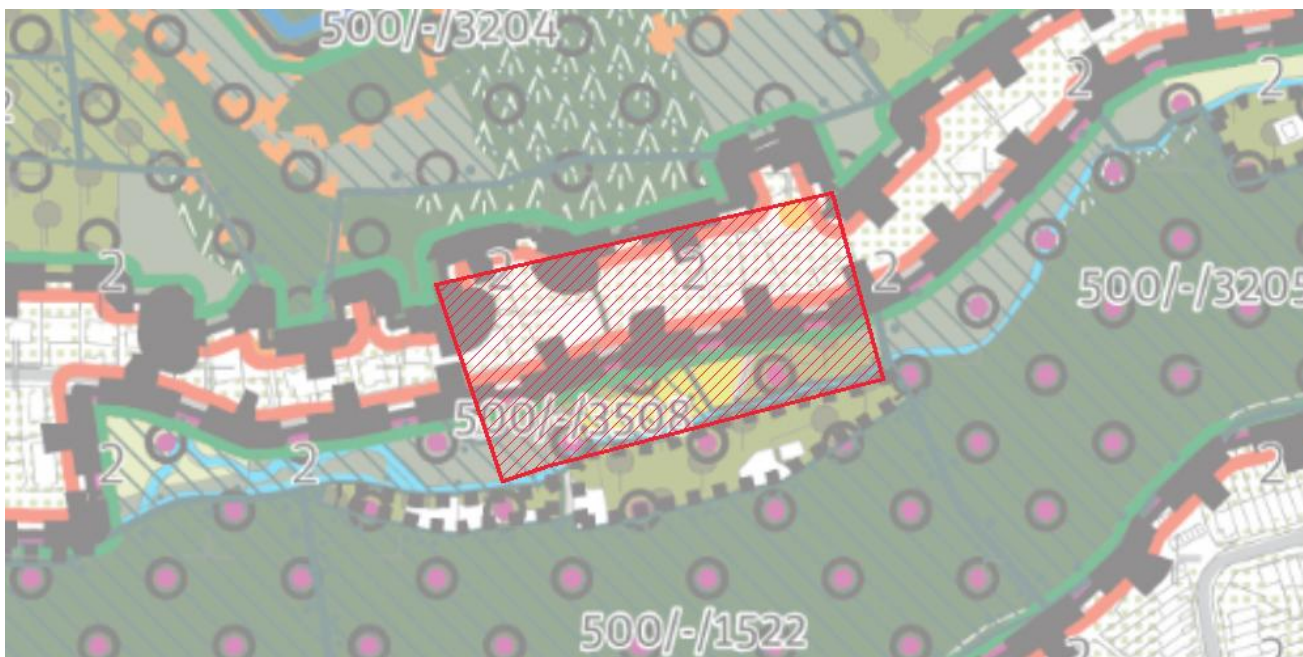
podána i v opakovaném projednání znovu.

(Celé původní znění podání včetně příloha a odůvodnění je opět přiloženo ve shrnujícím samostatném podání č. 8,9,10,11,12)

Importovaná - Připomínka 142

Typ vyjádření:	Námitka
Upřesnění:	Nesouhlasná
Vyjádření k:	grafické části (výkresům)
Připomínkované prvky:	Importovaný zákres (1)
V lokalitách:	965/Šárka, 964/Údolí Nebušického a Šáreckého potoka, 243/Tichá Šárka

Zákres připomínky – lokalizace:



Text vyjádření: **44. Šárecké údolí - Žežulka - vyznačení nové účelové komunikace k parcelám**
Požadujeme, aby metropolitní plán vyznačil v lokalitě Dolní Šárka (965/Šárka) propojení kolem hřiště a umožnil napojení parcel na veřejnou komunikaci. Propojení vyznačit do veřejného zájmu. Viz. přílohy.

Text zdůvodnění: Text zdůvodnění:
V současné době řádné a logické napojení parcel chybí. Vymezení vazby do Metropolitního plánu se vytváří předpoklad pro jednoduché bezkolizní řešení, které do budoucna předejde problémům při prodeji nemovitostí.

Poznámka:

Zástupce občanů nedokáže bez vypořádání odpovědně vyhodnotit zda, jak a proč byla či nebyla daná připomínka vypořádána, a proto je znovu podána i v opakovaném projednání znovu.

(Celé původní znění podání včetně příloha a odůvodnění je opět přiloženo ve shrnujícím samostatném podání č. 8,9,10,11,12)

Importovaná - Připomínka 143

Typ vyjádření:	Námitka
Upřesnění:	Nesouhlasná
Vyjádření k:	grafické části (výkresům)
Připomínkované prvky:	Importovaný zákres (1)
V lokalitách:	965/Šárka, 964/Údolí Nebušického a Šáreckého potoka, 243/Tichá Šárka, 961/Vltava sever

Zákres připomínky – lokalizace:



Text vyjádření: **45. Šárecké údolí - Břetislavka - veřejný prostor vstup do Šárky**
Požadujeme, aby prostor ul. V Podbabě před Břetislavkou v lokalitě Baba/Podbaba (243/Tichá Šárka), prostor křižovatky až k rozšířenému mostku, byl označen jako místní veřejná plocha.

Text zdůvodnění: Text zdůvodnění:
Břetislavka vytváří vstup do údolí. Hl. m. Praha umožnilo zbourání navazující sokolovny a na místo ní byl postaven development, který vyloučil, aby začátek komunikace V Šáreckém údolí měl řádný chodník pro pěší. Územní studie proto projednala a navrhla řešení rozšíření mostku a dle možností vytvoření nástupní piacety od zastávky autobusu novou pěší cestou kolem potoka. Piaceta vzniká v místě bývalé kapličky, kde je dnes dochovaná pouze zvonička. Úprava veřejného prostoru dá zároveň možnost začlenit zvoničku zpět do veřejného prostoru.

Poznámka:

Zástupce občanů nedokáže bez vypořádání odpovědně vyhodnotit zda, jak a proč byla či nebyla daná připomínka vypořádána, a proto je znovu podána i v opakovaném projednání znovu.

(Celé původní znění podání včetně příloha a odůvodnění je opět přiloženo ve shrnujícím samostatném podání č. 8,9,10,11,12)

Importovaná - Připomínka 144

Typ vyjádření: Námitka
Upřesnění: Nesouhlasná
Vyjádření k: grafické části (výkresům)
Připomínkované prvky: Importovaný zákres (1)
V lokalitách: 243/Tichá Šárka, 961/Vltava sever

Zákres připomínky – lokalizace:



Text vyjádření: **46. Šárecké údolí - Vstup do Šárecko-Lysolažského údolí - veřejný prostor u viaduktu na začátku ul. V Podbabě.**
Požadujeme vymezit za viaduktem od ul. Podbabská v lokalitě Baba/Podbaba (243/Tichá Šárka) veřejnou plochu, která umožní návrat zeleně a nabídne prostor pro zastavení. Umožní propojení k Vltavě a zároveň umožní realizaci protipovodňových opatření. Označit jako stavbu veřejného zájmu. Pro realizaci jsou nutné mírné pozemkové úpravy. Předepsat v individuálních regulativech koordinaci s protipovodňovou ochranou.

Text zdůvodnění: Text zdůvodnění:
Původně romantický vjezd památkově chráněným viaduktem se postupnými stavebními úpravami stal nevzhledným prostorem, kde dominují automobily, není ani chodník, po kterém by se chodec dostal od ul. Podbabská do ul. V Podbabě. Územní studie vyjednala řešení vjezdu, které umožní zásadním způsobem prostor humanizovat i obnovit veřejnou zeleně. Vytvoří bezpečný nástupní prostor pro pěší. Řešení opět zpřístupní potok u viaduktu a podle něj pak nabídne možnost přístupu k Vltavě.

Poznámka:

Zástupce občanů nedokáže bez vypořádání odpovědně vyhodnotit zda, jak a proč byla či nebyla daná připomínka vypořádána, a proto je znovu podána i v opakovaném projednání znovu.

(Celé původní znění podání včetně příloha a odůvodnění je opět přiloženo ve shrnujícím samostatném podání č. 8,9,10,11,12)

Importovaná - Připomínka 145

Typ vyjádření:	Námitka
Upřesnění:	Nesouhlasná
Vyjádření k:	grafické části (výkresům)
Připomínkované prvky:	Importovaný zákres (1)
V lokalitě:	965/Šárka

Zákres připomínky – lokalizace:



Text vyjádření: **47. Šárecké údolí - Vymezení občanské vybavenosti s individuálním regulativem - lesní mateřská školka - ekocentrum.**
Požadujeme v lokalitě Dolní Šárka (965/Šárka) v souladu s územní studií Šárecké údolí, Tichá-Horní-Dolní Šárka vymezení veřejné vybavenosti na parcele č. 2415/1, k. ú. Dejvice, s individuálními regulativy - lesní školka, ekocentrum. Předepsat koordinaci s protipovodňovými opatřeními.

Text zdůvodnění: Text zdůvodnění:
Na vymezené ploše je již více jak 10 let v provozu lesní mateřská školka Šárynka. Spolu s ní probíhá postupná obnova historických sadů. Požadavek na vymezení s individuálním regulativem vytváří předpoklady pro její bezkonfliktní rozvoj v souladu s požadavky na podporu a rozvoj krajinného rázu historické kulturní krajiny. Školka rozvíjí a podporuje i další komunitní aktivity zaměřené na environmentální výchovu a vzdělávání.

Poznámka:

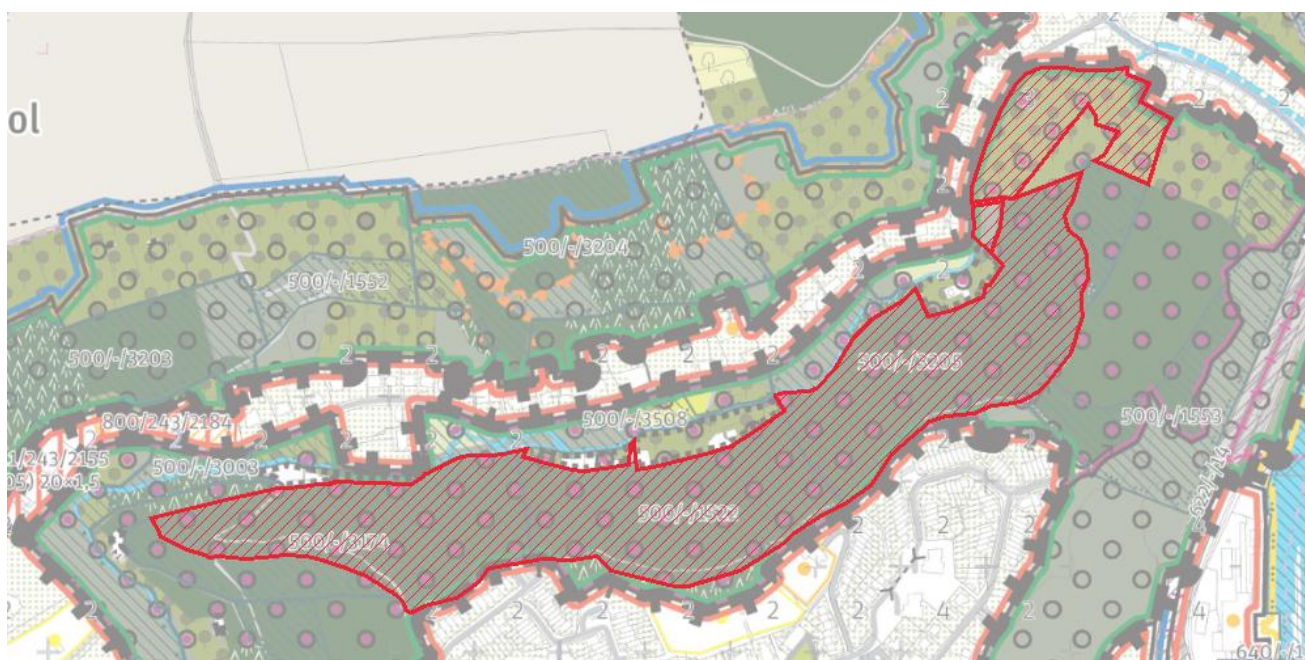
Zástupce občanů nedokáže bez vypořádání odpovědně vyhodnotit zda, jak a proč byla či nebyla daná připomínka vypořádána, a proto je znovu podána i v opakovaném projednání znovu.

(Celé původní znění podání včetně příloha a odůvodnění je opět přiloženo ve shrnujícím samostatném podání č. 8,9,10,11,12)

Importovaná - Připomínka 146

Typ vyjádření: Námitka
Upřesnění: Nesouhlasná
Vyjádření k: grafické části (výkresům)
Připomínkované prvky: Importovaný zákres (3)
V lokalitě: 965/Šárka

Zákres připomínky – lokalizace:



Text vyjádření: **48. Šárecké údolí - Vymezení rekreační vybavenosti s individuálním regulativem oddechové plochy - lanové centrum, hřiště, zázemí.**
Požadujeme v lokalitě Dolní Šárka (965/Šárka), v bývalém lomu, v souladu s územní studií Šárecké údolí, Tichá-Horní-Dolní Šárka vymezení plochy pro rekreační vybavenost s individuálním regulativem oddechové plochy, lanové centrum, hřiště, zázemí. Jedná se o části parcel 2494, 2415/1, 2417/1 k.ú. Dejvice. Individuálním regulativem požadovat koordinaci s protipovodňovými opatřeními. Nutné pozemkové úpravy.

Text zdůvodnění: **Text zdůvodnění:**
Přírodní plocha bývalého lomu nabízí jednu z mála dostupných rovných ploch v údolí, kde lze bezkolizně rozvíjet rekreační a oddechové aktivity, které vyžadují určité zázemí a servis. Umístění do lomu na vyústění tunelu je také místo prvního zastavení pro návštěvníky údolí. Vytváření těchto aktivit vytváří návštěvní cíle. Přináší městské vyžití a rozšiřuje možnosti rekreačních a volnočasových aktivit. Rozvíjí město pro život.

Poznámka:

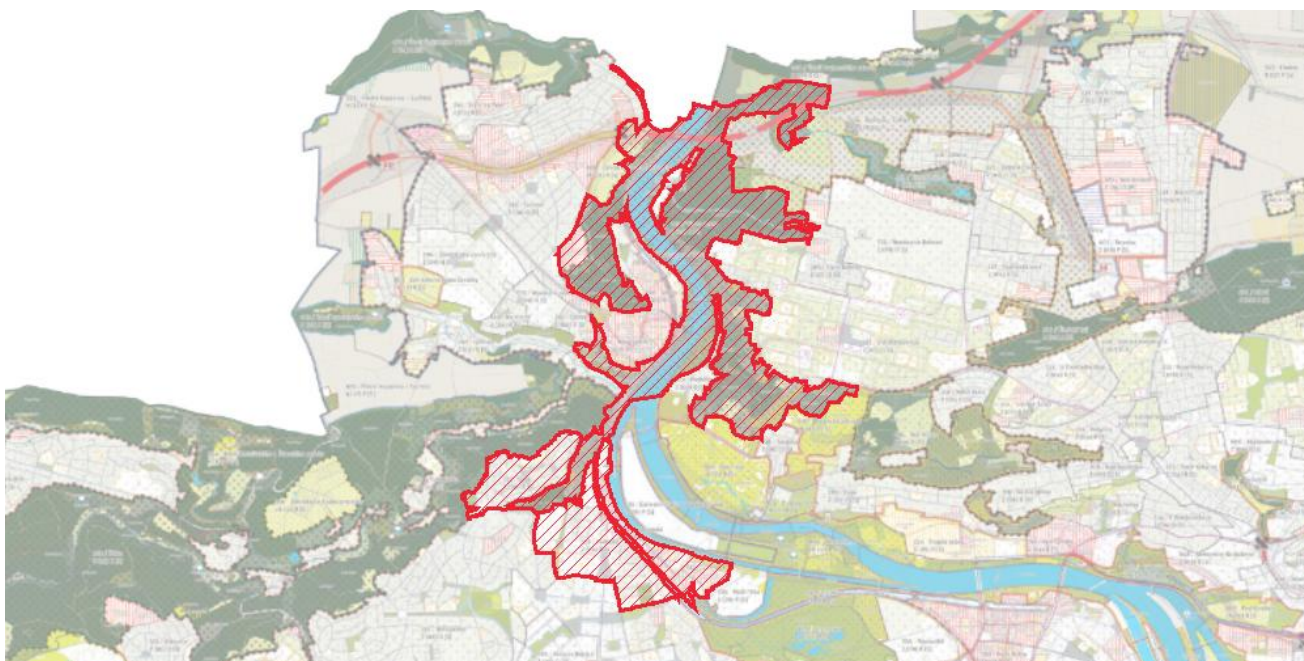
Zástupce občanů nedokáže bez vypořádání odpovědně vyhodnotit zda, jak a proč byla či nebyla daná připomínka vypořádána, a proto je znovu podána i v opakovaném projednání znovu.

(Celé původní znění podání včetně příloha a odůvodnění je opět přiloženo ve shrnujícím samostatném podání č. 8,9,10,11,12)

Importovaná - Připomínka 148

Typ vyjádření:	Námitka
Upřesnění:	Nesouhlasná
Vyjádření k:	grafické části (výkresům)
Připomínkované prvky:	Importovaný zákres (4)
V lokalitách:	119/Podbaba, 163/Papírenská, 321/Baba, 382/Žebrák, 164/Nový Sedlec, 319/Podhoří, 961/Vltava sever, 383/Suchdol

Zákres připomínky – lokalizace:



Text vyjádření: **49. Šárecké údolí - Úprava hranic lokalit 163/Papírenská, 119/Podbaba, 321 Baba, 961/Vltava sever**
Námitka zahrnuje následující požadavky na úpravy:
Požadujeme do lokality Baby zahrnout historický sad a plochu bývalých vinic svahu Paťanky a nad Paťankou. Požadujeme z lokality 961/Vltava sever vyjmout plochy Podbabských skal a zahrnout je do samostatné lokality Baba/Podbaba. (viz. námitka členění lokalit Šárecké údolí)
Požadujeme do lokality 119/Podbaba zahrnout obě strany území kolem železnice mezi ul. Pod Paťankou a Podbabskou. Toto území vymezit jako transformační a požadujeme předepsání územní studie a regulačního plánu. V návaznosti na to požadujeme o úpravu transformační lokality 163/Papírenská.

Text zdůvodnění:

Text zdůvodnění:

Přiřazení k Babě - Vymezené plochy jsou bývalými hospodářskými plochami vinic a sadů, které v rámci širších vztahů posuzovala územní studie Baby. Dle prezentace práce na MČ se počítá s jejich postupnou obnovou. Diskutuje se i obnovení prostupnosti a vazeb. Tak jako se na Hanspaulce vyskytují zaříznuté zelené svahy bývalých vinic a sadů, jedná se o shodný fenomén.

Nová lokalita Baba/Podbaba vymezení lokality viz. námitka členění lokalit Šárecké údolí

Protažení tramvajové trati přináší transformační potenciál jak pro nábřeží Vltavy, tak pro místo pak už bývalého obratiště tramvaje. Tramvaj vytváří potenciál protažení městské třídy až k Vltavě. Dává možnost doplnit oblast Podbaby o kvalitní veřejný prostor, služby, vybavenost. Rozvojový potenciál je na obou stranách železniční trati a dává smysl, aby se tato část území ve vazbě na tramvajovou trať řešila dohromady a byla tak zahrnuta do jedné lokality.

Poznámka:

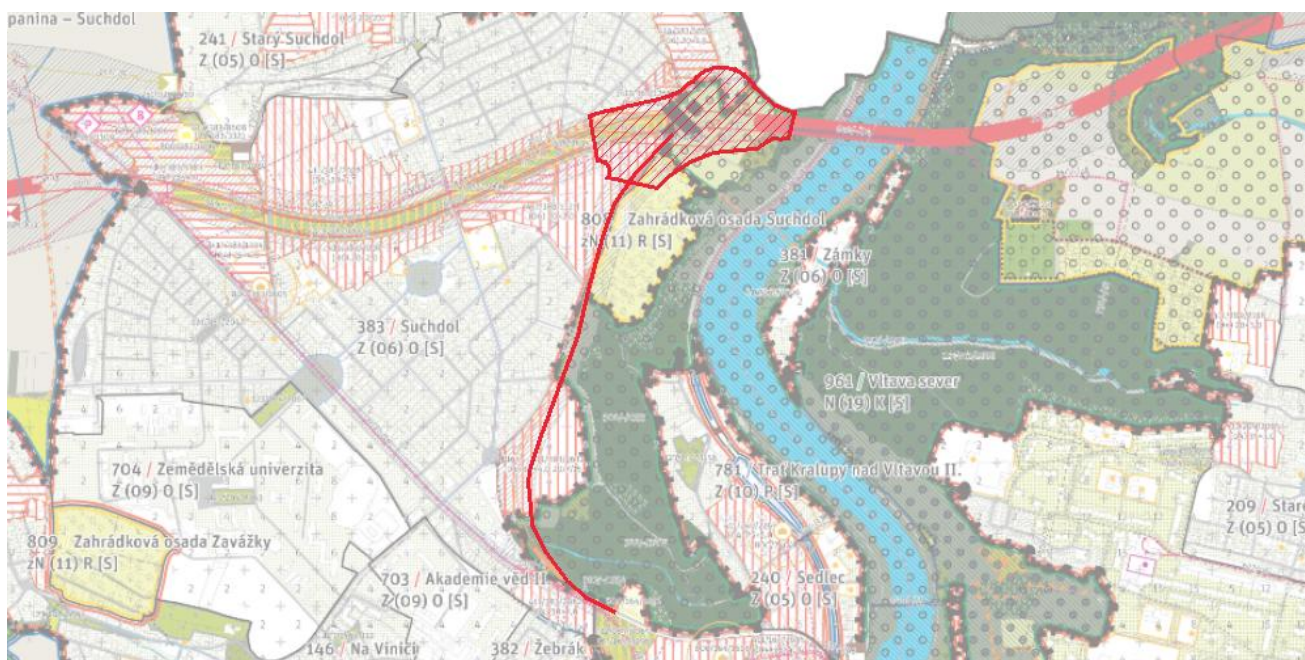
Zástupce občanů nedokáže bez vypořádání odpovědně vyhodnotit zda, jak a proč byla či nebyla daná připomínka vypořádána, a proto je znovu podána i v opakovaném projednání znovu.

(Celé původní znění podání včetně příloha a odůvodnění je opět přiloženo ve shrnujícím samostatném podání č. 8,9,10,11,12)

Importovaná - Připomínka 149

Typ vyjádření:	Námítka
Upřesnění:	Nesouhlasná
Vyjádření k:	grafické části (výkresům)
Připomínkované prvky:	Importovaný zákres (2)
V lokalitách:	808/Zahrádková osada Suchdol, 961/Vltava sever, 383/Suchdol

Zákres připomínky – lokalizace:



Text vyjádření:

50. Šárecké údolí - Zrušení přivaděče Rybářka

Požadujeme oddělení páteřní dálniční komunikace od městského provozu a v návaznosti na to zrušit dálniční tunelový přivaděč Rybářka a upravit ZÚR tak, aby se dálková dálniční doprava neslučovala s dopravou městskou.

Text zdůvodnění:

Text zdůvodnění:

Obce a MČ na severozápadě hl. m. Prahy usilují o společný rozvoj městské vybavenosti a služeb. Rozvoj města krátkých vzdáleností. V rámci společného plánování chtějí doplnit deficity vybavenosti a umožnit svým občanům v rámci svého spádového území pokud možno plnohodnotný život. Ten však není možné rozvíjet kolem dálnice, ale kolem městské a obchodní třídy, ideálně i s rychlou kolejovou dopravou. Obce v souladu s požadavky strategických dokumentů vytvářejí předpoklady pro udržitelný rozvoj svého území. Znamená to, že dominantním zájmem obcí a MČ je snaha o stabilizaci a vybudování městské třídy, která propojí Dlouhou míli a Sedlec. Ze stejného důvodu dává smysl, aby došlo k městskému spojení pro všechny druhy dopravy

mezi Suchdolem a Bohnicemi. Tato nová městská spojení vytváří atraktivní nabídku všech druhů dopravy po městě, kdy je možné preferovat a regulovat nejméně efektivní individuální dopravu. Účinná regulace brání indukci (zvýhodnění individuální dopravy) a zároveň v případě potřeby umožňuje tyto komunikace využít pro nájezd na dálnici v jejich uzlech, tedy například v Chabrech a Ruzyni. Stavba drahého městského přivaděče pro neregulovatelnou dopravu na ul. Podbabskou a ul. Jugoslávských partyzánů je v rozporu se strategickými dokumenty i aktuálním poznáním dopravních zákonitostí. Města jako Vídeň, Kodaň, ale i Paříž a další zavádí do měst regulaci a vytváří městské prostředí tak, aby se lidem nevyplatilo preferovat individuální automobilovou dopravu s tím, že problémy dopravy se dnes již nepovažují za problémy inženýrské, ale ekonomické a hospodářské. Nepracuje se již s dimezováním tříd, ale jak motivovat k jinému chování, které nebude vyžadovat takové nároky na individuální automobilovou dopravu. Proto požadujeme, aby došlo k přehodnocení přístupu hl. m. Prahy k nutnosti stavby přivaděče a na místo slučování neregulované dopravy aby usilovala o rozvoj městských komunikací s preferencí městské a bezmotorové dopravy.

Poznámka:

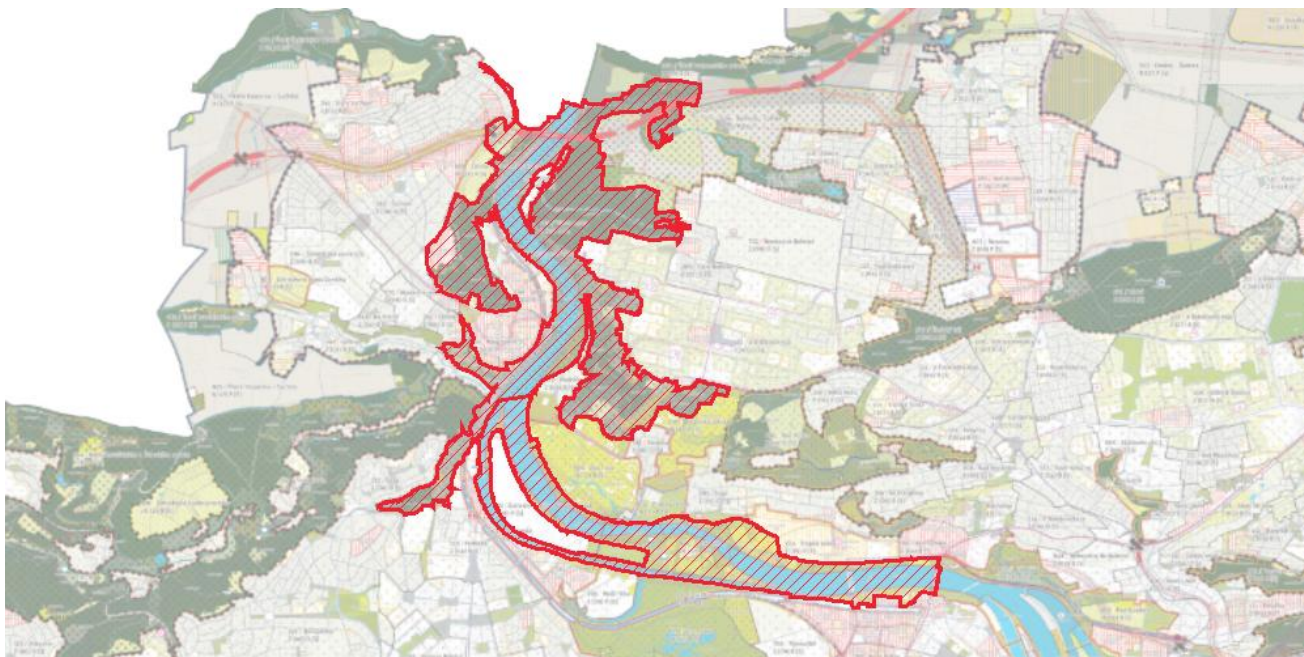
Zástupce občanů nedokáže bez vypořádání odpovědně vyhodnotit zda, jak a proč byla či nebyla daná připomínka vypořádána, a proto je znovu podána i v opakovaném projednání znovu.

(Celé původní znění podání včetně příloha a odůvodnění je opět přiloženo ve shrnujícím samostatném podání č. 8,9,10,11,12)

Importovaná - Připomínka 150

Typ vyjádření:	Námitka
Upřesnění:	Nesouhlasná
Vyjádření k:	grafické části (výkresům)
Připomínkované prvky:	Importovaný zákres (2)
V lokalitách:	724/Trojská brána, 846/Vltava IV., 161/Pelc-Tyrolka, 845/Vltava III., 382/Žebrák, 164/Nový Sedlec, 319/Podhoří, 961/Vltava sever, 383/Suchdol

Zákres připomínky – lokalizace:



Text vyjádření: **51. Šárecké údolí - Rozšíření rekreačně oddechových ploch z Podbavy do Sedlce**

Požadujeme, aby byly vymezeny rekreačně oddechové plochy po celém úseku Vltavského údolí hl. m. Prahy až do Podhoří v Sedlci.

Text zdůvodnění:

Text zdůvodnění:

Rozšíření městských rekreačních a oddechových ploch na Dejvickém břehu Vltavy je návratem ke stoleté historii a tradici, kdy bylo toto významným místem, kde se rozvíjel život jako podle všech obchodních cest. První státní železnice pak přinesla do území další život v obchodní ale zejména rekreační, kdy Sedlec i Šárka byly výletními místy spolu s nábřežím Vltavy. Protažení tramvaje komunikací Podbabská přiblíží obyvatele Dejvic k Vltavě a vytvoří se tak možnost rozvíjet nábřeží jako Dejvická riviéra.

Poznámka:

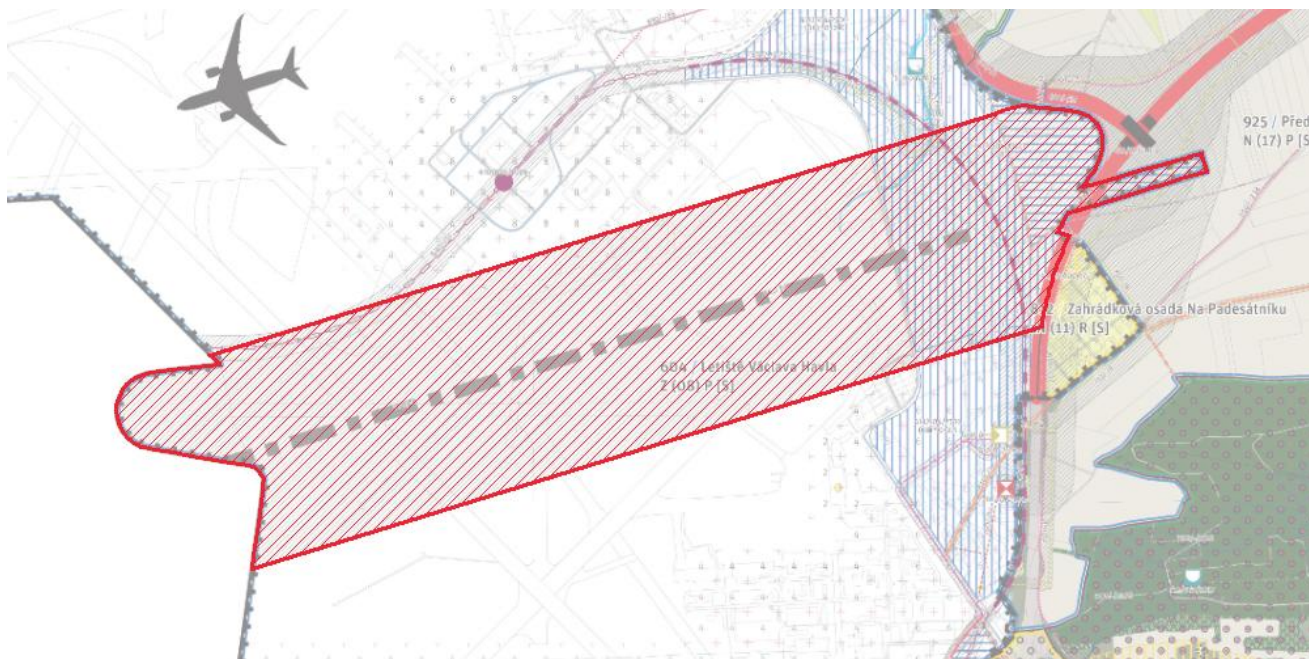
Zástupce občanů nedokáže bez vypořádání odpovědně vyhodnotit zda, jak a proč byla či nebyla daná připomínka vypořádána, a proto je znovu podána i v opakovaném projednání znovu.

(Celé původní znění podání včetně příloha a odůvodnění je opět přiloženo ve shrnujícím samostatném podání č. 8,9,10,11,12)

Importovaná - Připomínka 151

Typ vyjádření: Námitka
Upřesnění: Nesouhlasná
Vyjádření k: grafické části (výkresům)
Připomínkované prvky: Importovaný zákres (1)
V lokalitě: 604/Letiště Václava Havla

Zákres připomínky – lokalizace:



Text vyjádření: **61. Šárecké údolí - Přesunout RWY-06R-24L z návrhu do územní rezervy**
Požadujeme přesunutí paralelní letištní dráhy RWY-06R-24L z návrhu do územní rezervy.

Text zdůvodnění: Text zdůvodnění:
RWY - 06R-24L Paralelní dráha má kladné stanovisko EIA a investor chystá územní rozhodnutí. Kapacita letiště je plánovaná na 21,2 mil. cestujících/rok (aktuální výkon je téměř 17 mil. cestujících/rok). EIA počítá s pohybem 274 500 letadel/rok. Při stávající skladbě letadel to znamená přepravní kapacitu 31.5 mil. cestujících/rok). Pokud nemá být takto povolená kapacita čerpaná, pak se bude jednat o nákladní leteckou přepravu. Celkově existence paralelní dráhy umožňuje kapacitu ještě vyšší. Takto omezená kapacita umožňuje rozložení hlukové zátěže do denního a večerního provozu. Provoz celého letiště bude od 24 hod. do 5:29 hod. prakticky přerušeno. Benefit nočního leteckého klidu platí pro celé město. Na RWY 06R-24L se počítá zejména s přistáváním, a proto je oblast nadlimitního hluku oproti stávající dráze menší než u stávající

vzletové a přistávací dráhy. 2 paralelní letecké dráhy nabízí letišti kromě větší kapacity i vyšší bezpečnost provozu. Souhlasné stanovisko EIA dává k provozování letiště kromě výše uvedeného i řadu dalších podmínek. Záměr však rozšiřuje zónu nadlimitního hluku významně směrem do Prahy. Řešené území Šáreckého údolí není do ochranného hlukového pásma zahrnuto. Neznamena to však, že dopad hlukové zátěže nebude znatelný a obtěžující. Rozšiřování ochranného hlukového pásma směrem do Prahy proto bude vždy znamenat zhoršení životního prostředí obyvatel města. Plánovaná dálnice a letiště je důvodem blokování rozvoje městské infrastruktury na sever od Šáreckého údolí. Tento přístup prokazatelně poškozují všichni občané Prahy 6. Díky chybějící městské vybavenosti v severozápadním segmentu okraje hl. m. Prahy jsou nuceni obyvatelé tohoto území denně dojíždět do vnitřního města, a tím dochází k přetěžování dopravní sítě se všemi negativními důsledky na život a zdraví obyvatel MČ Prahy 6. Neexistující kolejové spojení Prahy s letištem zvyšuje dále zatížení městských komunikací letištní dopravou. Dokumentace EIA posuzuje samotnou stavbu, ale reálným sčítáním negativních faktorů se nezabývá. Prioritou hl. m. Prahy je vytvářet zdravé kvalitní město krátkých vzdáleností a město pro život. Navyšování kapacity letiště synergické efekty Praze nepřináší. I bez rozšíření letiště je nezbytné vybudovat odpovídající dopravní kolejové spojení. Tlak města na omezování hlukové zátěže a omezování emisí CO₂ neznamena blokování rozvoje letiště. Stejně tak ale nesmí letiště omezovat život obyvatel města. Případná stavba paralelní dráhy musí být podmíněna inovací leteckého provozu, který by měl nabídnout dopravu s menší ekologickou stopou a nižší hlukovou zátěží. Pro Prahu i ČR je prioritou rozvoj rychlovlaků. Chybí provázání velkých měst ČR i Evropy rychlostní železniční přepravou. Ta je i výhodnou nízkoemisní alternativou pro blízkou leteckou přepravu a je tedy schopna část potenciální klientely letecké dopravy absorbovat. Vzájemné rychlé propojení zároveň pomáhá rozvoji méně rozvinutých regionů. Stavba paralelní dráhy proto není v souladu se strategickými prioritami ČR ani hl. m. Prahy. Výstavby paralelní dráhy je investičně náročná akce. V nejbližších letech má ČR srozumitelně popsané jiné priority. Technicky lze záměr výstavby prosazovat, ale reálné doložení a prokázání veřejného zájmu na této masivní investici chybí.

Poznámka:

Zástupce občanů nedokáže bez vypořádání odpovědně vyhodnotit zda, jak a proč byla či nebyla daná připomínka vypořádána, a proto je znovu podána i v opakovaném projednání znovu.

(Celé původní znění podání včetně příloha a odůvodnění je opět přiloženo ve shrnujícím samostatném podání č. 8,9,10,11,12)

Importovaná - Připomínka 152

Typ vyjádření: Námitka
Upřesnění: Nesouhlasná
Vyjádření k: grafické části (výkresům)
Připomínkované prvky: Importovaný zákres (1)

Text vyjádření: **62. Šárecké údolí - Oddělit dešťové vody z ul. Evropské a nové výstavby na Červeném vrchu.**
Požadujeme vymezit plochy pro zadržení dešťových vod na Evropské. Záměr uvést do individuálních regulativů lokality. V současné době je do kanalizační stoky D zaústěna dešťová kanalizace DN 1000 z 1,7 km Evropské ul. , která natéká do splaškové kanalizace ve Vokovicích. Obdobně natéká i přepad ze vsakovacích drenů ze střech a zpevněných ploch objektu a komunikací Nepálská, Skotská, Irská, Tiberská.... Územní studie Šárecké údolí navrhuje tyto vody oddělit a navrhuje plochy kde a jak zachycenou vodu využít. Vodu navrhuje zachytit do biotopu poldrového typu. Zde by měla být část zadržena pro zálivku a část zadržena jako vodní plocha ze které by vytékal obnovený Krutecký potok. popis viz projekty územní studie Šárecké údolí.

Text zdůvodnění: Text zdůvodnění:
Zadržení a hospodaření s dešťovými vodami je jednou z priorit klimatického plánu. Je to součástí strategie boje proti oteplování. Investice zvyšuje odolnost města. Zachování vody v krajině je vysoká priorita veřejného zájmu. Tento typ základních úprav nakládání s dešťovými vodami, který je snadno realizovatelný a s vysokou účinností by měl být jsou z priorit. MPP by měl tyto infrastrukturní prvky podporovat, vymezovat. Realizace této úpravy zároveň minimalizuje přepady ředěných splaškových vod do odlehčovací stoky D do Šárky.

Poznámka:

Zástupce občanů nedokáže bez vypořádání odpovědně vyhodnotit zda, jak a proč byla či nebyla daná připomínka vypořádána, a proto je znovu podána i v opakovaném projednání znovu.

(Celé původní znění podání včetně příloha a odůvodnění je opět přiloženo ve shrnujícím samostatném podání č. 8,9,10,11,12)

Importovaná - Připomínka 154

Typ vyjádření: Námitka
Upřesnění: Nesouhlasná
Vyjádření k: grafické části (výkresům)
Připomínkované prvky: Importovaný zákres (1)

Text vyjádření: **52. Šárecké údolí - Vedení nových hlavních bezmotorových vazeb a spojení s vyznačením cest do veřejného zájmu**
Požadujeme vymezit do veřejného zájmu tuto cestu:
1. Šárecká horizontála
Umístění viz. příloha.

Text zdůvodnění: Text zdůvodnění:
Pěší a zejména cyklistická cesta po horní hraně Šáreckého údolí. Vytváří jednoduché bezpečné propojení od kostelíka sv. Matěje až na Džbán. Vedení propojuje desetitisíce občanů Prahy 6, kteří dnes podél Šáreckého údolí bydlí. Nabízí umožňuje krátké provázání k dalším cílům především školám a školkám, nebo sportovními aktivitami, ale i k dalším cílům. Přináší možnost celoročního využití pro dopravu do škol, zaměstnání i jako rekreační a oddechová trasa, která je provázána do systému bezpečných pěších a cyklistických tras. Pro rozvoj bezpečných pěších je potřebné jejich vymezení ve veřejném zájmu, aby byla realizace cesty vymahatelná. Pro realizaci je nutné řešit majetkové vztahy a řešit pozemkové úpravy.

Poznámka:

Zástupce občanů nedokáže bez vypořádání odpovědně vyhodnotit zda, jak a proč byla či nebyla daná připomínka vypořádána, a proto je znovu podána i v opakovaném projednání znovu.

(Celé původní znění podání včetně příloha a odůvodnění je opět přiloženo ve shrnujícím samostatném podání č. 8,9,10,11,12)

Importovaná - Připomínka 155

Typ vyjádření: Námitka
Upřesnění: Nesouhlasná
Vyjádření k: grafické části (výkresům)
Připomínkované prvky: Importovaný zákres (1)

Text vyjádření: **53. Šárecké údolí - Vedení nových hlavních bezmotorových vazeb a spojení s vyznačením cest do veřejného zájmu**
Požadujeme vymezit do veřejného zájmu tuto cestu:
2. Páteřní cyklostezka Suchdol, Veleslavín
Umístění viz. příloha.

Text zdůvodnění: Text zdůvodnění:
Radiální propojení Evropské od Nádraží Veleslavín a MČ Lysolaj, Suchdola i Horoměřic. Jedná se o páteřní cyklotrasu, která nabízí bezpečnou a rychlou dopravní alternativu ze severozápadního okraje Prahy do MČ Prahy 6 k významnému místnímu centru Nádraží Veleslavín, kde je jak Metro, tak vlak, tak i tramvajové spojení do dalších částí města. Řešení podporuje aktivní mobilitu, pomáhá snižovat poptávku po individuální automobilové dopravě. Trasa je vedena územím, které územní studie doporučila v souladu s koncepcí metropolitního plánu vymezit jako metropolitní park. Kromě denního dojíždění je tedy i rekreační trasou, která provazuje hodnotné přírodní plochy hl. m. Prahy do Středočeského kraje. Pro rozvoj bezpečných pěších je potřebné jejich vymezení ve veřejném zájmu, aby byla realizace cesty vymahatelná. Pro realizaci je nutné řešit majetkové vztahy a řešit pozemkové úpravy. Pro propojení SZ okraje Prahy a MČ P6 je tato vazba s největším potenciálem využití a rozvoje. Velkým přínosem je i to, že tato trasa otevírá 3. hlavní vstup do Šáreckého údolí.

Poznámka:

Zástupce občanů nedokáže bez vypořádání odpovědně vyhodnotit zda, jak a proč byla či nebyla daná připomínka vypořádána, a proto je znovu podána i v opakovaném projednání znovu.

(Celé původní znění podání včetně příloha a odůvodnění je opět přiloženo ve shrnujícím samostatném podání č. 8,9,10,11,12)

Importovaná - Připomínka 156

Typ vyjádření: Námitka
Upřesnění: Nesouhlasná
Vyjádření k: grafické části (výkresům)
Připomínkové prvky: Importovaný zákres (1)

Text vyjádření: **54. Šárecké údolí - Vedení nových hlavních bezmotorových vazeb a spojení s vyznačením cest do veřejného zájmu**
Požadujeme vymezit do veřejného zájmu tuto cestu:
3. Páteří spojka Nebušice Jenerálka
Umístění viz. příloha.

Text zdůvodnění: Text zdůvodnění:
MČ Praha Nebušice se nalézá nad severní hranou Divoké Šárky. Trasa je navržena v souladu s generelem pěší a cyklistické dopravy, kterou projednala a schválila MČ Praha 6. Generel vede tuto cyklotrasu po staré nebušické silnici kolem zámečku Jenerálka. Komunikace vede po hraně pozemku, který je v majetku majitelů zámečku. Je tedy reálné vyjednávat posunutí hrany a odkup komunikace k obnovení veřejného využití. Vedení vytváří velice kvalitní spojení, pro které neexistuje lepší alternativa. Bez obnovy a rozvoje těchto krátkých a účinných vazeb je těžké vytvářet alternativní bezmotorové dopravní vazby. Cesta je ale i důležitou a bezpečnou spojkou z Tiché Šárky do Nebušického lesa a dále do dalších rekreačních ploch Středočeského kraje.

Poznámka:

Zástupce občanů nedokáže bez vypořádání odpovědně vyhodnotit zda, jak a proč byla či nebyla daná připomínka vypořádána, a proto je znovu podána i v opakovaném projednání znovu.

(Celé původní znění podání včetně příloha a odůvodnění je opět přiloženo ve shrnujícím samostatném podání č. 8,9,10,11,12)

Importovaná - Připomínka 157

Typ vyjádření: Námitka
Upřesnění: Nesouhlasná
Vyjádření k: grafické části (výkresům)
Připomínkované prvky: Importovaný zákres (1)

Text vyjádření: **55. Šárecké údolí - Vedení nových hlavních bezmotorových vazeb a spojení s vyznačením cest do veřejného zájmu**
Požadujeme vymezit do veřejného zájmu tuto cestu:
4. Páteří pěší komunikace Šáreckým údolím
Umístění viz. příloha.

Text zdůvodnění: Text zdůvodnění:
Již v roce 1992/3 ing. arch. H. při zpracovávání územní studie hodnotil rekreační potenciál Šáreckého údolí a konstatoval, že je potřeba vymezit bezpečnou pěší rekreační osu podél Šárecko-Litovického potoka. Pěší cesta zpřístupňuje přírodní plochy v údolí a nabízí vyhlídky, aktivity, oddech a zastavení. Vedení od Vltavy (Břetislavky) na Jenerálku je úsek cca 4 km. Cesta je vedena na doteku urbanizovaného území. Zatímco rekreační cyklistika je sezónní, pěší cesty jsou využívány celý rok. Možnost pěší prostupnosti zpřístupňuje celoročně údolí pro návštěvníky a zlepšuje potenciál pro rozvoj místní vybavenosti a služeb. Šárecké údolí je atraktivním místem. Lidé jsou však nuceni se pohybovat po komunikaci, protože šířka chodníku je nedostatečná a ani plánovaná rekonstrukce nepřinese zásadní změnu. Pohyb s malými dětmi je tak často i nebezpečný. Žádná alternativa však neexistuje. Vymezením pěší cesty do metropolitního plánu jako veřejně prospěšné stavby se dává jasný signál potřeby veřejného zájmu bez kterého je těžké realizovat každou liniovou stavbu. 50% plochy parku je v soukromých rukách. Jakékoliv řešení tak vyžaduje vždy minimálně dílčí pozemkové úpravy. Trasa byla konzultována a dle možností řešena tak, aby vedení vyžadovalo co nejmenší zásahy do soukromých pozemků.

Poznámka:

Zástupce občanů nedokáže bez vypořádání odpovědně vyhodnotit zda, jak a proč byla či nebyla daná připomínka vypořádána, a proto je znovu podána i v opakovaném projednání znovu.

(Celé původní znění podání včetně příloha a odůvodnění je opět přiloženo ve shrnujícím samostatném podání č. 8,9,10,11,12)

Importovaná - Připomínka 158

Typ vyjádření: Námitka
Upřesnění: Nesouhlasná
Vyjádření k: grafické části (výkresům)
Připomínkové prvky: Importovaný zákres (1)

Text vyjádření: **56. Šárecké údolí - Vedení nových hlavních bezmotorových vazeb a spojení s vyznačením cest do veřejného zájmu**
Požadujeme vymezit do veřejného zájmu tuto cestu:
5. Páteří pěší a cyklostezka podél Vltavy
Umístění viz. příloha.

Text zdůvodnění: Text zdůvodnění:
Územní studie usiluje o navrácení života k vltavskému nábřeží. Za posledních 30 let prošlo území od Paťanky (dnes Podbaba) do Podbavy (ul. V Podbabě) až do Sedlce zásadní dehumanizací. Z původně živého nábřeží s dětským hřištěm, aktivitami a kdysi službami a uliční zástavbou podél kdysi živé obchodní cesty se stala pro chodce odpudivý koridor který ovládla auta na úkor městského života. Zejména oblast okolo bývalé železniční stanice Podbaba na vstupu do Šáreckého údolí byla živým místem, kam se koncentroval život i obchodní aktivity. Požadavkem veřejného zájmu je usilovat o kvalitní pestré městské prostředí. Nová páteří pěší a cyklistická cesta je prvním vstupem do území, které usiluje opět otevřít nábřeží Vltavy, které by se tak mohlo začít vracet zpět obyvatelům města a podnítit rozvoj dalších rekreačních a oddechových aktivit. Vrátit život k vltavskému nábřeží. Pro rozvoj bezpečných pěších je potřebné jejich vymezení ve veřejném zájmu, aby byla realizace cesty vymahatelná.

Poznámka:

Zástupce občanů nedokáže bez vypořádání odpovědně vyhodnotit zda, jak a proč byla či nebyla daná připomínka vypořádána, a proto je znovu podána i v opakovaném projednání znovu.

(Celé původní znění podání včetně příloha a odůvodnění je opět přiloženo ve shrnujícím samostatném podání č. 8,9,10,11,12)

Importovaná - Připomínka 159

Typ vyjádření: Námitka
Upřesnění: Nesouhlasná
Vyjádření k: grafické části (výkresům)
Připomínkované prvky: Importovaný zákres (1)

Text vyjádření: **57. Šárecké údolí - Vedení nových hlavních bezmotorových vazeb a spojení vyznačením cest do veřejného zájmu**
Požadujeme vymezit do veřejného zájmu tuto cestu:
6. Zelená cesta propojující zelené plochy Prahy
Umístění viz. příloha.

Text zdůvodnění: Text zdůvodnění:
Územní studie navazuje na studii Trojské kotliny, která pojmenovává popisuje rozvojové priority a popisuje možnosti rozvoje rekreačně oddechových aktivit. V rámci trojské kotliny se počítá s rozvojem bezpečných pěších a cyklistických cest, které již dnes poměrně dobře provazují například údolí Rokytky do Troje. Vytvoření oddělených bezpečných pěších a cyklistických cest je skutečně funkčním řešením, které umožní aby bylo využíváno ne jen pro rekreaci, ale i jako zdravá a bezpečná alternativa dopravy přes město. Propojením zelených ploch bezpečnou cyklistickou a pěší dopravou zásadním způsobem zpřístupňuje tyto plochy obyvatelům města. Nemají přístup jen do svého izolovaného parku, ale do celého systému zelených a rekreačních ploch na něž pak jsou navázány různá sportoviště a oddechové plochy. Územní studie začleňuje údolí do systému zelených ploch města. Zelená cesta vedoucí kolem ZOO je zde protažena přes Vltavu pěší a cyklistickou lávkou, která zpřístupňuje konec císařského ostrova, aby pokračovala na nábřeží Podbaby kde je možné pokračovat do Sedlce nebo dále tunelem do lomu v Dolní Šárce. Tunel je navržen jako součást protipovodňové ochrany údolí pro převedení Šárecko-Litoveckého i Lysolažského potoka. Toto vedení umožňuje přímé a krátké spojení. Vyhýbá se ul. V Podbabě kde se již dnes koncentruje městská a příměstská autobusová doprava, poměrně intenzivní automobilový provoz, chodci a cyklisté. V úzkém historickém profilu se cyklisté často vyhýbají s chodci a automobily. S nárůstem cyklistické dopravy vznikají kolizní střety s chodci. Možnost odlehčit zejména cyklo dopravu rychlým a atraktivním spojením pomůže rozložit zátěž snížit potenciál kolizí. Pro rozvoj bezpečných pěších je potřebné jejich vymezení ve veřejném zájmu, aby byla realizace cesty vymahatelná.

Poznámka:

Zástupce občanů nedokáže bez vypořádání odpovědně vyhodnotit zda, jak a proč byla či nebyla daná připomínka vypořádána, a proto je znovu

podána i v opakovaném projednání znovu.

(Celé původní znění podání včetně příloha a odůvodnění je opět přiloženo ve shrnujícím samostatném podání č. 8,9,10,11,12)

Importovaná - Připomínka 160

Typ vyjádření: Námitka
Upřesnění: Nesouhlasná
Vyjádření k: grafické části (výkresům)
Připomínkované prvky: Importovaný zákres (1)

Text vyjádření: **58. Šárecké údolí - Vedení nových hlavních městských vazeb a spojení s vyznačením do veřejného zájmu**

Požadujeme vymezit do veřejného zájmu městské spojení, které vytváří podmínky umožňující skutečný rozvoj města krátkých vzdáleností: 7. cyklistická osa Suchdol -Bohnice jako součást plnohodnotného městského bulváru - komunikace s dle možnosti odděleným vedením. Umístění viz. příloha.

Text zdůvodnění:

Text zdůvodnění:

Územní studie se v rámci řešení širšího území věnovala potenciálu rozvoje města krátkých vzdáleností. Závazné strategické dokumenty směřují občany Evropy k vytváření udržitelných, zdravých a odolných komunit. Jedná se o výraznou proměnu společenského konsensu, který si uvědomuje nutnost osobní odpovědnosti a koordinované spolupráce. Je to cesta svobodné a demokratické společnosti jak dosáhnout společným "dobrovolným" jednáním reálných výsledků. Vnikají studie, odborné i naučně populární publikace. J. Tumlin udržitelné dopravní plánování, J. Gehl Města pro lidi, C. Moreno 15ti minutové město a další. Společným jmenovatelem je vždy aktivní přístup města, které k udržitelnému zdravému rozvoji města vytváří podmínky všemi dostupnými prostředky. Ve vztahu k dopravě se uplatňuje zásada, že řešení dopravních problémů není problém inženýrský ale ekonomický. Výchozím bodem plánování a rozvahy tedy není počítání kapacit a bilancování potřeb, ale celostní strategický přístup, který rozvažuje jak vytvořit podmínky pro to, aby se občanům vyplatilo upravovat své vzorce chování v zájmu úspěchu a prosperity celé komunity. Tento přístup vyžaduje důsledné uplatňování principů subsidiarity. Jsou stanoveny cíle, ale není přesně řečeno jak je naplnit. Za tímto účelem jsou městští úředníci úkolováni ke koordinaci a vzájemné výměně informací ze kterých se hledá inspirace k nejvhodnější variantě řešení. Strategické cíle požadují zvyšovat podíl bezmotorové dopravy, podporovat a rozvíjet městskou dopravu, vytvářet udržitelné regiony - spádová území kde občané naplní většinu životních potřeb a tak celkově snižují poptávku po mobilitě. Města uplatňují různé cesty, ale je zřejmé, že aktivní regulace dopravy je nutnou podmínkou, která umožní reálně tyto cíle naplňovat. Ekonomická východiska nic nezakazují, ale vytváří podmínky, které žádoucí chování podpoří a zvýhodní. Cyklistická osa Suchdol Bohnice je navržena jako součást celoměstského komunikačního systému, kde je řízena a preferována kolejová doprava a autobusy. Cyklodoprava je vedena v samostatných pružích a individuální automobilová doprava je redukována rychlostí na 30km/h a jsou činěna

další opatření v podobě ceny parkování, nebo dokonce mýta. Důležité je, že jednotlivá opatření nikdy nejsou přijímány odděleně, ale vždy společně jako jeden soubor společných opatření, které teprve ve společném působení dokáží účinně motivovat k úpravě vlastního chování a tím zlepšit život celé komunity. Cyklotrasa je zde navržena jako součást městské komunikace s regulovanou individuální dopravou, tramvajovou tratí, s doplněním vzrostlé zeleně bránící přehřívání komunikací a cest. Vymezené spojení přes Sedlec, mostem do Podhoří a dále kolem ZOO do Bohnic a Kobylis tak nabízí reálné krátké a rychlé (tedy atraktivní) spojení, kde od křižovatky Internacionální na Suchdole do ulice Lodžské je vzdálenost 4km, které i netrénovaný člověk na městském kole v této terénní konfiguraci zvládne během 15 minut. Při jízdě na kole nedocházíte na zastávku nečekáte a ani nejedete k autu a pak nehledáte místo na parkování. Při regulované individuální automobilové dopravě na 30 km/h je pak takto vymezená cyklotrasa nejrychlejším dopravním městským spojením.

Poznámka:

Zástupce občanů nedokáže bez vypořádání odpovědně vyhodnotit zda, jak a proč byla či nebyla daná připomínka vypořádána, a proto je znovu podána i v opakovaném projednání znovu.

(Celé původní znění podání včetně příloha a odůvodnění je opět přiloženo ve shrnujícím samostatném podání č. 8,9,10,11,12)