



HLAVNÍ MĚSTO PRAHA

MAGISTRÁT HLAVNÍHO MĚSTA PRAHY

Odbor územního rozvoje

Identifikátor	iwjh732a
Kód kola	OVP MPP

Připomínkování Metropolitního plánu hl. m. Prahy

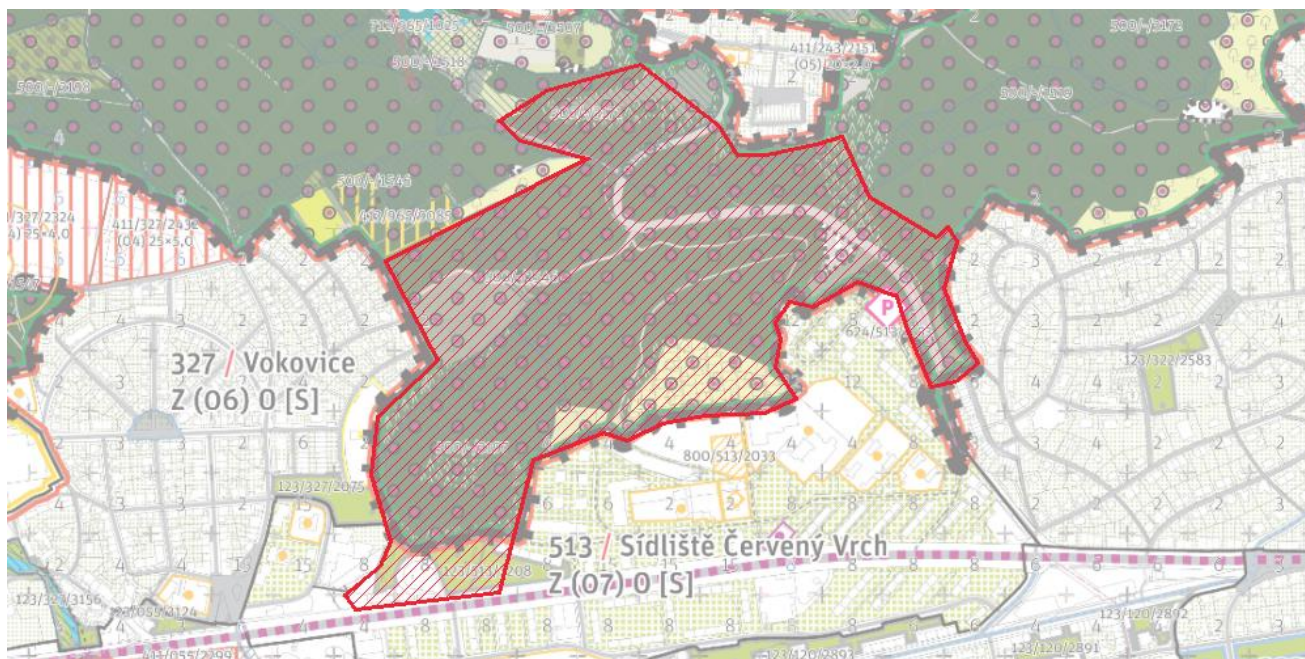
I. Identifikační údaje připomínkujícího

Druh subjektu		Právnícká osoba			
Jméno		Příjmení			
Titul před		Titul za		Datum narození	
Jméno/Název subjektu		Společně pro Šestku, z.s.			
Jméno jednatele		Vladan Hodek			
IČ	6570810	ID datové schránky	3eyhchm		
Ulice	Pod Hvězdou	Č. popisné/ č. evidenční	162/2		
PSČ	16200	Obec	Praha 6		
Telefon	6041447882	Email	hodek@axiohm.cz		

Importovaná - Připomínka 100

Typ vyjádření:	Námítka
Upřesnění:	Nesouhlasná
Vyjádření k:	grafické části (výkresům)
Připomínkované prvky:	Importovaný zákres (1)
V lokalitách:	513/Sídliště Červený Vrch, 965/Šárka, 327/Vokovice, 322/Hanspaulka

Zákres připomínky – lokalizace:



Text vyjádření:

10. Šárecké údolí - Vymezení lokality Městský park Červený vrch

Požadujeme, aby byl návrh přepracován v souladu se závěry zpracovávané územní studie a nedocházelo k rozšiřování zastavitelných ploch v přírodním parku Šárka-Lysolaje. Zároveň požadujeme, aby stávající plochy k zástavbě byly vymezeny jako stavební bloky, nebo případně samoty v rámci nezastavitelného území, a tím byla každá změna v území posuzována ve vztahu k přepracovaným lokalitám.

Úpravy ploch viz. grafická příloha porovnání územní studie a návrhu metropolitního plánu.

Požadujeme vymezení znaků lokalit :

Zastavitelnost: nezastavitelná

Typ struktury: krajina výrazných údolí

Způsob využití: nezastavitelná přírodní

Míra stability: stabilizovaná

Text zdůvodnění:

Text zdůvodnění:

Odůvodnění je shodné s textem odůvodnění námítky:

Navrhované dělení území přírodního parku do nesouvisajících lokalit neodpovídá krajinnému rázu (viz ID 3010763 - pozn. pořiz.).

Rozvojový cíl

Přírodní park. Nezastavitelné území. Městský park Červený vrch.

Lokalita navazuje především na hustě osídlené území sídliště Červený vrch, pro které je zásadním místem oddechu a rekreace. Městský park má potenciál nabídnout plochy pro aktivní odpočinek. Jedná se o plochy s obdobným potencionálem využití jako Ladronka v Břevnově. Nabízí se cesty na inline, cyklo, pěší, místa pro party a hry. Možnost zapojení vodních prvků s edukací a výchovnými tématy. Nabízí se přírodní plochy a městská zeleň. Park propojuje urbanizované území Vokovic, Červeného vrchu, Jenerálky a Hanspaulky. Území, prochází proměnou. Pro správnou funkci území je důležité doplnění rekreačních cest i městských cest pro denní použití.

Souhrn základních potenciálů a úprav v lokalitě viz také samostatné námítky

3. Park začíná u Evropské třídy, kde jeho součástí může být významná kulturní stavba.

4. Návrší Červeného vrchu má potenciál být místem setkávání s atraktivní vyhlídkou.

19. Městský park Červený vrch je přírodní plocha, přes kterou je navrženo nové vedení rekreačního propojení Tiché a Dolní Šárky.

20. Důležitá vazba nově navržené Šárecké horizontály, (která bezkolizně propojuje rezidenční území od sv. Matěje na Džbán), na ul. Horoměřická. Místo cyklonapojení od Veleslavína a Bořislavky. Místo propojující Červený vrch a Hanspaulku. Prostředí městského parku nabízí možnost vedení cest pro cyklo- in-line. Cesty pro pěší. Hry u zadržené dešťové vody a obnovené vodoteče. Ale i odpočinek v obnovovaných sadech Nebo jednoduché sportovní plochy pro různé rekreační sporty Nebo dětské hřiště a grilovací místo pro rodinné setkání a dětské oslavy.

Poznámka:

Zástupce občanů nedokáže bez vypořádání odpovědně vyhodnotit zda, jak a proč byla či nebyla daná připomínka vypořádána, a proto je znovu podána i v opakovaném projednání znovu.

(Celé původní znění podání včetně příloha a odůvodnění je opět přiloženo ve shrnujícím samostatném podání č. 8,9,10,11,12)

Importovaná - Připomínka 101

Typ vyjádření:	Námitka
Upřesnění:	Nesouhlasná
Vyjádření k:	grafické části (výkresům)
Připomínkované prvky:	Importovaný zákres (1)
V lokalitách:	965/Šárka, 244/Nebošice, 810/Zahrádková osada Jenerálka, 964/Údolí Nebošického a Šáreckého potoka, 243/Tichá Šárka

Zákres připomínky – lokalizace:



Text vyjádření:

4. Šárecké údolí - Vymezit lokalitu Park Gabrielka Nebošice

Požadujeme, aby byl návrh přepracován v souladu se závěry zpracovávané územní studie a nedocházelo k rozšiřování zastavitelných ploch v přírodním parku Šárka-Lysolaje. Zároveň požadujeme, aby stávající plochy k zástavbě byly vymezeny jako stavební bloky, nebo případně samoty v rámci nezastavitelného území, a tím byla každá změna v území posuzována ve vztahu k přepracovaným lokalitám.

Úpravy ploch viz. grafická příloha porovnání územní studie a návrhu metropolitního plánu.

Požadujeme vymezení znaků lokalit :

Zastavitelnost: nezastavitelná

Typ struktury: krajina výrazných údolí

Způsob využití: nezastavitelná přírodní

Míra stability: stabilizovaná

Text zdůvodnění:

Text zdůvodnění:

Odůvodnění je shodné s textem odůvodnění námítky :

Navrhované dělení území přírodního parku do nesouvisajících lokalit neodpovídá krajinnému rázu (viz ID 3010763 - pozn. pořiz.).

Rozvojový cíl

Nezastavitelné plochy. Přírodní park. Významné rekreačně oddechové přírodní plochy, které prošly proměnou z intenzivně využívaného zemědělského území na území přírodní. Plochy nabízí dostatečný prostor pro provázání rekreačních a oddechových ploch metropolitního parku z Divoké a Tiché Šárky k Houslím a do Nebušic. Důležitou podmínkou je zajištění pěších a cyklistických vazeb přes lokalitu Jenerálka. Území zahrnuje lesní, lesoparkové plochy, louky i enklávy urbanizovaného území pro trvalé bydlení i rekreační chaty se zahrádkami. Území zahrnuje údolní nivu Nebušického potoka. Cílem je rozvíjet přírodní lesní plochy s mýtinami, průhledy a otevřenými prostory luk v návrších, stráních i potoční nivě.

Poznámka:

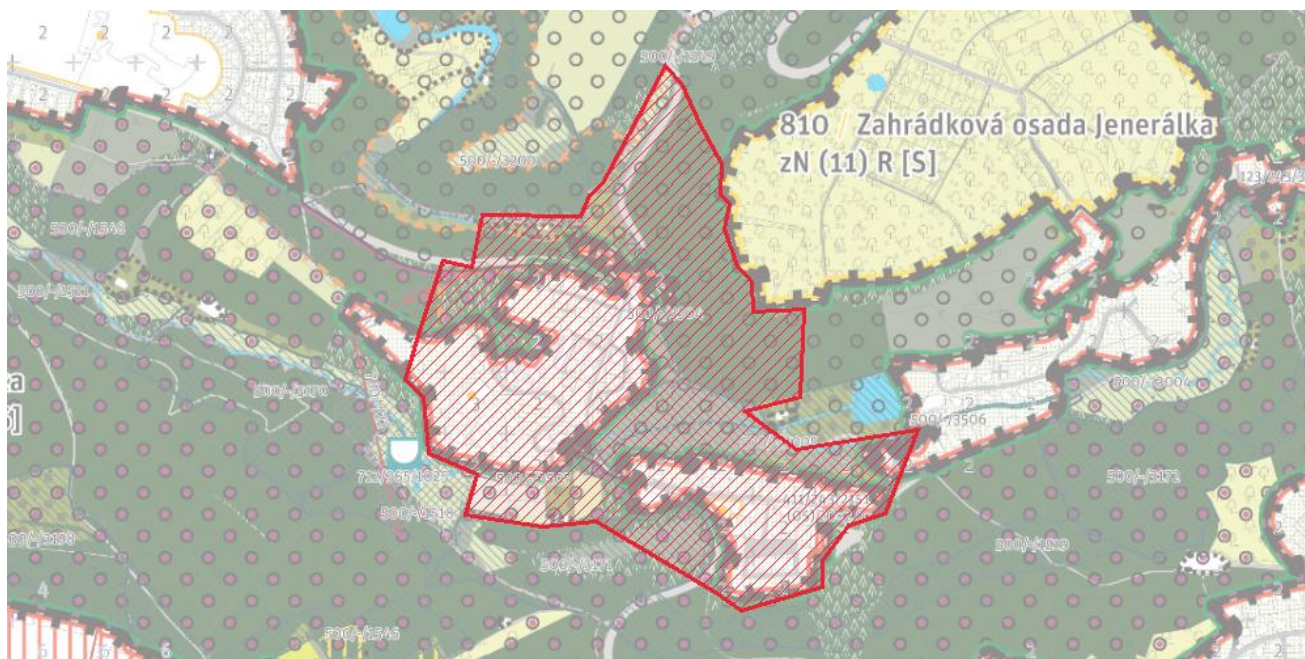
Zástupce občanů nedokáže bez vypořádání odpovědně vyhodnotit zda, jak a proč byla či nebyla daná připomínka vypořádána, a proto je znovu podána i v opakovaném projednání znovu.

(Celé původní znění podání včetně příloha a odůvodnění je opět přiloženo ve shrnujícím samostatném podání č. 8,9,10,11,12)

Importovaná - Připomínka 102

Typ vyjádření:	Námítka
Upřesnění:	Nesouhlasná
Vyjádření k:	grafické části (výkresům)
Připomínkované prvky:	Importovaný zákres (1)
V lokalitách:	965/Šárka, 810/Zahrádková osada Jenerálka, 964/Údolí Nebušického a Šáreckého potoka, 243/Tichá Šárka

Zákres připomínky – lokalizace:



Text vyjádření:

5. Šárecké údolí - Vymezit lokalitu Park Jenerálka

Požadujeme, aby byl návrh přepracován v souladu se závěry zpracovávané územní studie a nedocházelo k rozšiřování zastavitelných ploch v přírodním parku Šárka-Lysolaje. Zároveň požadujeme, aby stávající plochy k zástavbě byly vymezeny jako stavební bloky, nebo případně samoty v rámci nezastavitelného území, a tím byla každá změna v území posuzována ve vztahu k přepracovaným lokalitám.

Úpravy ploch viz. grafická příloha porovnání územní studie a návrhu metropolitního plánu.

Požadujeme vymezení znaků lokalit :

Zastavitelnost: nezastavitelná

Typ struktury: krajina výrazných údolí

Způsob využití: nezastavitelná přírodní

Míra stability: stabilizovaná

Text zdůvodnění:

Text zdůvodnění:

Odůvodnění je shodné s textem odůvodnění námítky :

Navrhované dělení území přírodního parku do nesouvisajících lokalit neodpovídá krajinnému rázu (viz ID 3010763 - pozn. pořiz.).

Rozvojový cíl

Přírodní park. Rezidenční plochy v nezastavitelném území. Z pohledu řádné funkce rekreačně oddechového území i vytváření města krátkých vzdáleností klíčové území. Jenerálka od pravěku osídlené území na soutoku 5 ti potoků obkroužené prstencem skal s místní dominantou kostelíkem sv. Jana Nepomuckého. Lokalita zahrnuje dvě zastavěná území, které jsou nově provázány chodníky pro denní využití. Na spojnici klíčových cest je navržena nová veřejná plocha - piacetta - náměstíčko se zastávkou autobusu. Veřejná plocha je i potencionálním místem setkávání a navazuje na přírodní a sportovní plochy. Lokalitu doplňuje nově navržená městská sportovní hala. Hala je kotlině vzniklé po těžby hlíny pro bývalou cihelnu. Lze ji vestavět ke svahu a integrovat do území. Sportovní a oddechová plochy je bezprostředně navazuje na městský park Červený vrch a rekreačně oddechové plochy Tiché Šárky.

1. Nová veřejná plocha - náměstí. Nové otáčení autobusu se zastávkou. Důležité místo křížení pěších cest a cyklotras. Spojení od Velešlavína a Vokovic, Nebušic a Horoměřic - Suchdola a Lysolají. Společná veřejná plocha pro celé rezidenční území.

2. Městská sportovní hala. Provázání rezidenčních ploch městským spojením pro pěší a cyklodopravu. Vazba na městský park.

Poznámka:

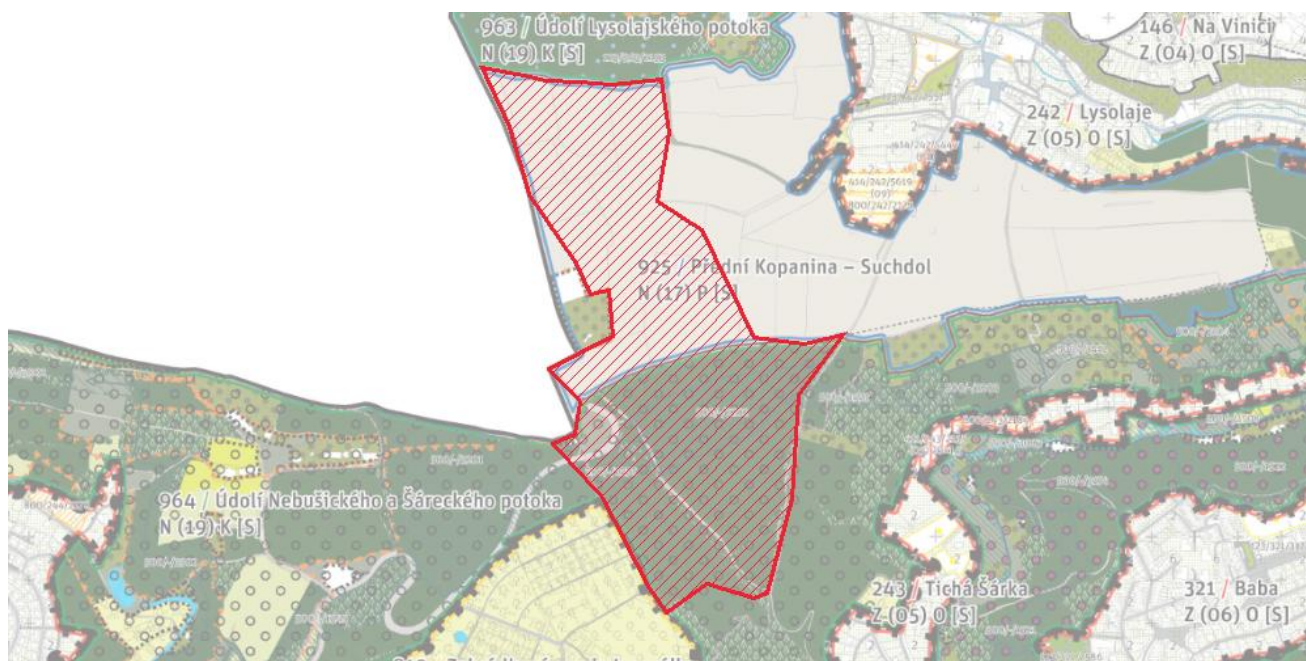
Zástupce občanů nedokáže bez vypořádání odpovědně vyhodnotit zda, jak a proč byla či nebyla daná připomínka vypořádána, a proto je znovu podána i v opakovaném projednání znovu.

(Celé původní znění podání včetně příloha a odůvodnění je opět přiloženo ve shrnujícím samostatném podání č. 8,9,10,11,12)

Importovaná - Připomínka 103

Typ vyjádření:	Námitka
Upřesnění:	Nesouhlasná
Vyjádření k:	grafické části (výkresům)
Připomínkované prvky:	Importovaný zákres (1)
V lokalitách:	963/Údolí Lysolajského potoka, 810/Zahrádková osada Jenerálka, 964/Údolí Nebušického a Šáreckého potoka

Zákres připomínky – lokalizace:



Text vyjádření:

6. Šárecké údolí - Vymezit lokalitu Park Lysolaje, Suchdol

Požadujeme, aby byl návrh přepracován v souladu se závěry zpracovávané územní studie a nedocházelo k rozšiřování zastavitelných ploch v přírodním parku Šárka-Lysolaje.

Zároveň požadujeme, aby stávající plochy k zástavbě byly vymezeny jako stavební bloky, nebo případně samoty v rámci nezastavitelného území, a tím byla každá změna v území posuzována ve vztahu k přepracovaným lokalitám.

Úpravy ploch viz. grafická příloha porovnání územní studie a návrhu metropolitního plánu.

Požadujeme vymezení znaků lokalit :

Zastavitelnost: nezastavitelná

Typ struktury: Lesní krajina v rovině

Způsob využití: nezastavitelná přírodní

Míra stability: stabilizovaná

Text zdůvodnění:

Text zdůvodnění:

Odůvodnění je shodné s textem odůvodnění námítky:

Navrhované dělení území přírodního parku do nesouvisajících lokalit neodpovídá krajinnému rázu (viz ID 3010763 - pozn. pořiz.).

Rozvojový cíl

Nově navrhované vedení metropolitního parku Hl. m. Prahy. Tento by měl vést přes Jenerálku a Housle kolem Suchdola do Tichého údolí.

Vymezením parku v dnes otevřené krajině je pokračování započaté transformace z oblasti Jenerálky, kde se původně zemědělská a hospodářská oblast změnila na hodnotné přírodní plochy. Součástí parku je jsou oddechové aktivity. Lze sem umístit stáje i jezdeckou halu, ale zejména hospodářský dvůr pro ovce a kozy, které jsou vhodné k přepásání Šáreckých svahů jak veřejných ploch, tak ke komunitnímu vypásání. Park vytváří zelenou osu pro umístění celoročních pěších a cyklistických stezek, provazující jak zelené plochy, tak urbanizovaná území města.

Souhrn základních potenciálů a úprav v lokalitě

17. Vstup do Šáreckého údolí. Nový veřejný prostor.

Poznámka:

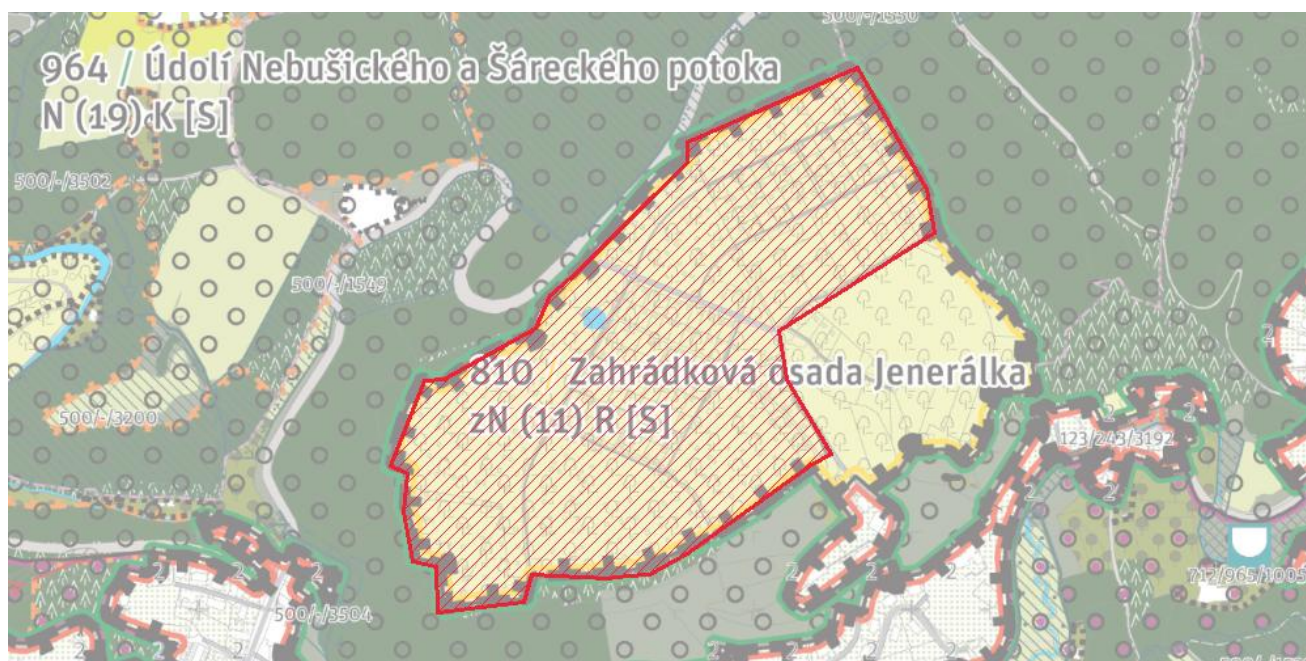
Zástupce občanů nedokáže bez vypořádání odpovědně vyhodnotit zda, jak a proč byla či nebyla daná připomínka vypořádána, a proto je znovu podána i v opakovaném projednání znovu.

(Celé původní znění podání včetně příloha a odůvodnění je opět přiloženo ve shrnujícím samostatném podání č. 8,9,10,11,12)

Importovaná - Připomínka 104

Typ vyjádření:	Námitka
Upřesnění:	Nesouhlasná
Vyjádření k:	grafické části (výkresům)
Připomínkované prvky:	Importovaný zákres (1)
V lokalitách:	810/Zahrádková osada Jenerálka, 964/Údolí Nebušického a Šáreckého potoka

Zákres připomínky – lokalizace:



Text vyjádření:

7. Šárecké údolí - Vymezit lokalitu Zahrádková osada Jenerálka

Požadujeme, aby byl návrh přepracován v souladu se závěry zpracovávané územní studie a nedocházelo k rozšiřování zastavitelných ploch v přírodním parku Šárka-Lysolaje.

Zároveň požadujeme, aby stávající plochy k zástavbě byly vymezeny jako stavební bloky, nebo případně samoty v rámci nezastavitelného území, a tím byla každá změna v území posuzována ve vztahu k přepracovaným lokalitám.

Úpravy ploch viz. grafická příloha porovnání územní studie a návrhu metropolitního plánu.

Požadujeme vymezení znaků lokalit:

Zastavitelnost: nezastavitelná

Typ struktury: parkový areál

Způsob využití: nezastavitelná rekreační

Míra stability: stabilizovaná

Text zdůvodnění:

Text zdůvodnění:

Odůvodnění je shodné s textem odůvodnění námítky:

Navrhované dělení území přírodního parku do nesouvisajících lokalit neodpovídá krajinnému rázu (viz ID 3010763 - pozn. pořiz.).

Rozvojový cíl

Osada Jenerálka. Přírodní park. Osada parkově založená. Nezbytné zachovat jednotný charakter. Nutný jednotný management. Zajistit základní průchodnost. Společný rozvoj osady jako specifické rekreačně oddechové činnosti obyvatel města. Rozvoj komunitních aktivit.

Souhrn základních potenciálů a úprav v lokalitě - po upřesnění regulačním plánem

18. Společná plocha pro setkávání, sport a oddech osadníků. Místo pro pořádání akcí a sezónní prodej vypěstovaných přebytků z osady.

Rozvoj lokality nutné stabilizovat regulačním plánem.

Potřeba řešit zásobování vodou, kanalizaci. Potřebná stabilizace společných ploch a pravidla pro změny a úpravy chatků zahrádkářů i oplocení. Osada zahrnuje i rodinné domy.

Poznámka:

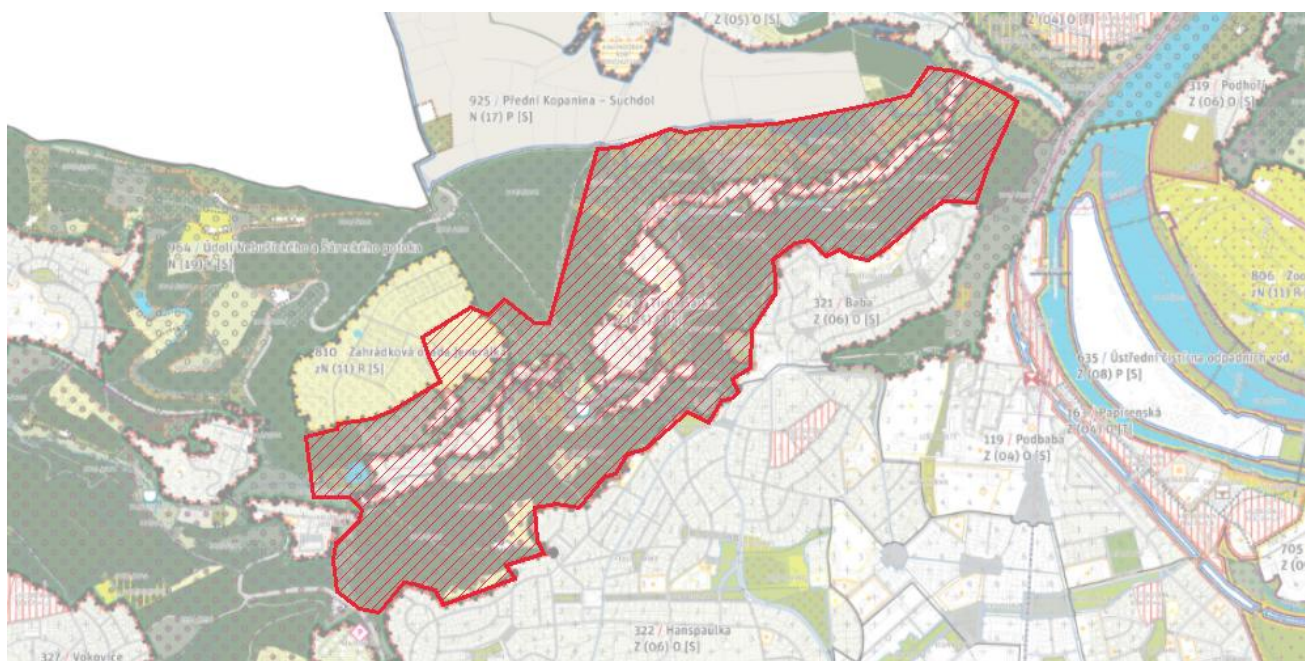
Zástupce občanů nedokáže bez vypořádání odpovědně vyhodnotit zda, jak a proč byla či nebyla daná připomínka vypořádána, a proto je znovu podána i v opakovaném projednání znovu.

(Celé původní znění podání včetně příloha a odůvodnění je opět přiloženo ve shrnujícím samostatném podání č. 8,9,10,11,12)

Importovaná - Připomínka 105

Typ vyjádření:	Námitka
Upřesnění:	Nesouhlasná
Vyjádření k:	grafické části (výkresům)
Připomínkované prvky:	Importovaný zákres (1)
V lokalitách:	965/Šárka, 810/Zahrádková osada Jenerálka, 964/Údolí Nebušického a Šáreckého potoka, 243/Tichá Šárka, 321/Baba, 322/Hanspaulka

Zákres připomínky – lokalizace:



Text vyjádření:	<p>8. Šárecké údolí - Vymezit lokalitu Park Dolní Šárka</p> <p>Požadujeme, aby byl návrh přepracován v souladu se závěry zpracovávané územní studie a nedocházelo k rozšiřování zastavitelných ploch v přírodním parku Šárka-Lysolaje.</p> <p>Zároveň požadujeme, aby stávající plochy k zástavbě byly vymezeny jako stavební bloky, nebo případně samoty v rámci nezastavitelného území, a tím byla každá změna v území posuzována ve vztahu k přepracovaným lokalitám.</p> <p>Úpravy ploch viz. grafická příloha porovnání územní studie a návrhu metropolitního plánu.</p> <p>Požadujeme vymezení znaků lokalit:</p> <p>Zastavitelnost: nezastavitelná</p> <p>Typ struktury: krajina výrazných údolí</p> <p>Způsob využití: nezastavitelná přírodní</p> <p>Míra stability: stabilizovaná</p>
-----------------	--

Text zdůvodnění:

Text zdůvodnění:

Odůvodnění je shodné s textem odůvodnění námítky:

Navrhované dělení území přírodního parku do nesouvisajících lokalit neodpovídá krajinnému rázu (viz ID 3010763 - pozn. pořiz.).

Rozvojový cíl

Přírodní park, nezastavitelné území s rezidenčními plochami. Historické území, kulturně historická krajina. Dolní Šárka oblast vinic, sadů, luk a mlýnů. Území zahrnuje oblast 2 Zlatnice, oblast 3 Na Mlýnku a Kalinův mlýn, oblast 4 Šatovku a Republikán, oblast 5 Žežulku a část oblasti 6 Břetislavky. Území zároveň zahrnuje i přírodní památky, které jsou dnes pouhými relikty původních stepních ploch kulturní a hospodářské krajiny. Ochrana a rozvoj jedinečných hodnot této lokality vychází z pokorného a harmonického doplnění zastavitelných ploch a aktivního managementu města a spolupráce s rezidenty. Spolu s obnovou, rozvojem a doplněním cestní sítě musí dojít i k obnově péče o bezlesou krajinu, rozvoj sadů a hospodářských ploch. Zásadní dominantou lokality je kostelík sv. Matěje. Území je drobné měřítkem. Významnou kvalitu představuje nespočet zastavení a vyhlídek z obnovených i nově budované cestní sítě. Území je tedy nahlíženo jak při průchodu tak z okolních svahů. Je proto důležité dbát na to aby dostavované a rekonstruované objekty respektovali kulturně historický charakter území a harmonicky spoluutvářeli jednu kulturně historickou krajinu Dolní Šárky.

Souhrn základních potenciálů a úprav v lokalitě viz. také samostatné námítky

5. Korek nově úpravný veřejný prostor - náměstíčko. Místo křížení cest. Cyklotrasa do Nebušic, na Zlatnici, do Podbaby a Divoké Šárky i Vokovic a Veleslavína.

6. Kalinův mlýn. Otevření pro veřejnost a úprava navazujících ploch, včetně obnovy náhonu. Jediný mlýn Prahy 6. Symbol Dolní Šárky, který charakterizuje její staletou funkci a podobu. Místo pro výchovu a vzdělávání - skautská základna i místo pro setkávání a spolkovou činnost. Mimořádné místo v kulturní historické krajině s vazbou na další stavby, dům U Dudků a Vokorinku.

7. Na Mlýnku nově navržený veřejný prostor, propojení k nivě potoka novým vedením pěších cest.

8. Kostel sv. Matěje. Zásadní místní dominanta symbol Horní i Dolní Šárky. Rozšíření mýtiny a vedení šarecké horizontály kolem sv. Matěje nabídne nové výhledy a průhledy jak do údolí tak na samotný ostroh s kostelíkem.

9. TJ Republikán sportovní plocha s potenciálem rozšíření zázemí o sokolovnu. Obnovení historické cesty, která nabídne rekreační cestu přes "Malé Housle" k rekreačnímu lesu a do metropolitního parku k Nebušicím a k Houslím.

10. Šatovka nový veřejný prostor s vodní plochou a křížení cest. Historické místo setkávání. Rekonstrukce Šatovky na startovní a ústupové bydlení s komunitním zázemím, základními službami. Lokální centrum, místo zastavení. Samostatná skupina objektů s dominantní Šatovkou, navazuje na tradici hospodářských dvorů.

11. Žežulka. Místo zastavení a oddechu. Lokální cíl. Nová účelová komunikace napojující všechny nemovitosti vymezuje nový veřejný prostor provazující nivu potoka a místní hřiště.

12. Lom místní cíl, sportovně rekreační a oddechové aktivity. Vstup do Šárky tunelem od Vltavy.

13. Pěší nástup do Šáreckého údolí od Břetislavky. Piacetta u bývalé kapličky, provázání na zahradní restauraci. Místo zastavení.

Poznámka:

Zástupce občanů nedokáže bez vypořádání odpovědně vyhodnotit zda, jak a proč byla či nebyla daná připomínka vypořádána, a proto je znovu podána i v opakovaném projednání znovu.

(Celé původní znění podání včetně příloha a odůvodnění je opět přiloženo ve shrnujícím samostatném podání č. 8,9,10,11,12)

Importovaná - Připomínka 106

Typ vyjádření:	Námitka
Upřesnění:	Nesouhlasná
Vyjádření k:	grafické části (výkresům)
Připomínkované prvky:	Importovaný zákres (1)
V lokalitách:	965/Šárka, 382/Žebrák, 242/Lysolaje, 164/Nový Sedlec, 846/Vltava IV., 964/Údolí Nebušického a Šáreckého potoka, 243/Tichá Šárka, 163/Papírenská, 119/Podbaba, 961/Vltava sever

Zákres připomínky – lokalizace:



Text vyjádření:

9. Šárecké údolí - Vymezit lokalitu Park Baba/Podbaba

Požadujeme, aby byl návrh přepracován v souladu se závěry zpracovávané územní studie a nedocházelo k rozšiřování zastavitelných ploch v přírodním parku Šárka-Lysolaje.

Zároveň požadujeme, aby stávající plochy k zástavbě byly vymezeny jako stavební bloky, nebo případně samoty v rámci nezastavitelného území, a tím byla každá změna v území posuzována ve vztahu k přepracovaným lokalitám.

Úpravy ploch viz. grafická příloha porovnání územní studie a návrhu metropolitního plánu.

Požadujeme vymezení znaků lokalit:

Zastavitelnost: nezastavitelná

Typ struktury: krajina výrazných údolí

Způsob využití: nezastavitelná přírodní

Míra stability: stabilizovaná

Text zdůvodnění:

Text zdůvodnění:

Odůvodnění je shodné s textem odůvodnění námítky:

Navrhované dělení území přírodního parku do nesouvisajících lokalit neodpovídá krajinnému rázu (viz ID 3010763 - pozn. pořiz.).

Rozvojový cíl

Historický viadukt je vstupem do Šáreckého údolí. V rámci protipovodňových opatření pro uzavření viaduktu je navrženo vytvoření piazzety se zelení. Převedením dopravy do dvou oblouků vedle sebe se uvolní plocha pro pěší a vytvoří malý veřejný prostor s propojením podél potoka k Vltavě. Ul. V Podbabě zachová historický ráz zástavby. Chrání se historický uliční profil s alejí zeleným korytem potoka, řadou domků vzniklých mezi usedlostmi oddělenými náhonem a ul. V Podbabě. Na jižní straně je chráněna vilová zástavba na ploše bývalých vinic. Symbolickým nástupem do údolí je restaurace Na Břetislavce, kde je u bývalé kapličky navržena malá piazzetta s nástupem na pěší chodník kolem potoka. Na vstupu do údolí je řešena Nová rekreačně oddechová plocha je navržena v prostoru lomu, spolu s novým propojením k Vltavě.

Svahy zahrad podpora rozvoje sadů a hospodářské činnosti. Podbabské skály a návrší podporovat bezlesí. Svahy přepásat a chránit proti rozšiřování náletů. Bezlesá hrana umožňuje, aby v drobném měřítku byla na kopci funkční dominantou drobná romantická zřícenina bývalého viničního lisu.

Nábřeží Vltavy je historickou součástí Podbavy. Ul. V Podbabě je torzo z původně živého městského nábřeží, které se zde vyvíjelo od středověku. Nábřeží bylo za posledních 30 let degradováno a uměle zde vznikla vnitřní periférie města. Územní studie navrhuje přirozené obnovení městských vazeb a protažení městského bulváru Jugoslávských partyzánů. Ten doplnit o městskou vybavenost a vést jej na nábřeží Podbabou do Sedlce, kde se napojuje na nově navrhovanou tangenciální osu s plnohodnotným městským spojením. Plánovaná tramvaj je navržena do profilu dnešní komunikace. Doplnění cyklopruhů, ale zejména otevření nábřeží a jeho rekreačně oddechový a sportovní rozvoj s loděnicí, moly, výletními restauracemi a oddechovými plochami vytvoří prostředí, které je hodné zázemí pražského podhradí, kterým od středověku fakticky je. Výzvou je spojitě protažení oddechových ploch až do prostoru Sedlce, který vždy byl důležitým nástupním místem do rekreačního území vltavského kaňonu. Řešení přináší významné zvýšení nabídky oddechových, sportovních i rekreačních aktivit pro obyvatele spádového území Dejvic a Bubenče i nově se rozvíjející oblasti Sedlce.

Souhrn základních potenciálů a úprav v lokalitě viz. také samostatné námítky

3. Piaceta u bývalé kapličky u zahradní restrurace Břetislavka. Zastávka autobusu. Veřejný prostor - nástup na pěší cestu do Šáreckého údolí.

14. Úprava dopravního režimu a vytvoření malé veřejné plochy u viaduktu, místa setkání a zastavení. Příprava na protipovodňové opatření, pěší propojení podle potoka k Vltavě.

15. Vltavské nábřeží, veřejný oddechový prostor s molem a loděnicí. Nástup na pěší lávku na císařský ostrov a ukončení tunelu od lomu ze Šáreckého údolí. (Tunel součást protipovodňové ochrany ul. V Podbabě).

16. Bývalý viničný lis. Zřícenina. Významný bod, vyhlídka a místo setkání. Propojení na Podbabu a návaznost na oddechové plochy.

Poznámka:

Zástupce občanů nedokáže bez vypořádání odpovědně vyhodnotit zda, jak a proč byla či nebyla daná připomínka vypořádána, a proto je znovu podána i v opakovaném projednání znovu.

(Celé původní znění podání včetně příloha a odůvodnění je opět přiloženo ve shrnujícím samostatném podání č. 8,9,10,11,12)

Importovaná - Připomínka 108

Typ vyjádření: Námitka
Upřesnění: Nesouhlasná
Vyjádření k: krycím listům lokalit
Připomínkované prvky:

Text vyjádření: **11. Šárecké údolí - Doplnění individuálních regulativů - požadavek na rozhodování dle posouzení krajinného rázu a hodnot v území.**
Požadujeme, aby změny v území přírodního parku Šárka-Lysolaje byly vždy posuzovány dle hodnocení krajinného rázu. Za tímto účelem požadujeme, aby metropolitní plán tento požadavek uvedl v listech lokalit jako individuální regulativ v části požadavky veřejného zájmu, včetně odkazu na podrobný výkres hodnot území, který byl v rámci pořizování územní studie zpracován a který je přehledným souhrnem hodnot kulturních, historických a přírodních.

Text zdůvodnění: Text zdůvodnění:
Pro rozhodování v území přírodního parku Šárka - Lysolaje je požadováno dle zákona č. 114/92 Sb. O ochraně přírody a krajiny v platném znění ve smyslu §12 posouzení krajinného rázu. Ochrana hodnot krajinného rázu je jedním z klíčových předpokladů pro posouzení vlivu jakéhokoliv záměru na řešené území. Základní parametry, které určují krajinný ráz jsou neoddelitelnou součástí regulace činnosti v území. Krajinný ráz popisuje hodnoty území, ve kterých se zaměřuje na: a) přírodní, kulturní nebo historické charakteristiky, b) přírodní a estetické hodnoty c) významné krajinné prvky (VKP) d) zvláště chráněná území (ZCHÚ), e) kulturní dominanty, f) harmonické měřítko a vztahy. Šárecké údolí je přírodním parkem, ale také urbanizovanou krajinou. Měřítko území je velice drobné a každý zásah do území je nutné posuzovat ve vztahu k širšímu území než k sousedním parcelám. Historický vývoj a terénní konfigurace území vytváří proměnlivou krajinu, která pro každé místo v území nabízí jiné vztahy a podmínky (fenomény), které je třeba pečlivě vážít a hodnotit. Územní studie Šárecké údolí, Tichá-Horní-Dolní Šárka podrobně analyzovala území. Rozpoznala 8 specifických oblastí. Na základě společných charakteristik byly i nově vymezené lokality. Souhrnný výkres pak dává jednoduchou a rychlou představu o hodnotách území. Ukazuje množství památek a výrazných hodnot v území. Potvrzuje, že k řádné ochraně v souladu s potřebami veřejného zájmu je potřeba rozhodovat v souladu s hodnotami krajinného rázu.

Poznámka:

Zástupce občanů nedokáže bez vypořádání odpovědně vyhodnotit zda, jak a proč byla či nebyla daná připomínka vypořádána, a proto je znovu

podána i v opakovaném projednání znovu.

(Celé původní znění podání včetně příloha a odůvodnění je opět přiloženo ve shrnujícím samostatném podání č. 8,9,10,11,12)

Importovaná - Připomínka 109

Typ vyjádření: Námitka
Upřesnění: Nesouhlasná
Vyjádření k: krycím listům lokalit
Připomínkované prvky:

Text vyjádření: **12. Šárecké údolí - Zohledňovat strategické cíle a rozhodovat o území dle územní studie nebo regulačního plánu.**

Požadujeme, aby listy lokalit vytvořily předpoklady ke koordinovanému rozhodování o území. Požadujeme, aby listy lokalit využívaly možnost individuálních regulativů a byly doplněny odkazy jak k příslušným cílům nadřazených strategických dokumentů, tak k podrobným územně analytickým podkladům, jako je územní studie jako celek, nebo dle relevance i ke konkrétním výkresům. Pro Šárecké údolí požadujeme, aby byl do všech lokalit uveden regulativ, že pro rozhodování o území bude vždy využita územní studie. Přestavby objektů ve stavebních blocích stabilizovaného území, které mění výškovou hladinu objektu, nebo výrazněji upravují plochu zastavění, podmínit zpracováním regulačního plánu příslušné lokality. V případě, že je stavba součástí většího stavebního bloku, lze připustit zpracování závazné regulace i jen pro daný stavební blok.

Text zdůvodnění: Text zdůvodnění:

Popsání a poznání vztahů v krajině přírodního parku není v měřítku územní studie možné. Z tohoto důvodu je nezbytné, aby státní správa měla jasný pokyn, že pro rozhodování o území je nezbytné využít dostupnou podrobnější územně plánovací dokumentaci jako jsou územně analytické podklady (územní studie). Územní studie popisuje vztahy a dává doporučení pro závaznou regulaci. Vyznačuje kapacitu a polohu nových objektů, a tím dává jasnou představu o konečné podobě vystavěného i přírodního území přírodního parku Šárka Lysolaje. Územní studie je územně analytickým podkladem, který je směrným dokumentem pro rozhodování státní správy i samospráv. Obdobnou funkci plní strategické dokumenty, které naopak v obecné rovině dávají kontext celému území. Jaký má smysl a účel v hierarchii města a jaké jsou prioritní rozvojové cíle. V odůvodněných případech může vyvstat potřeba větších zásahů v podobě rozsáhlejších přestaveb a změn objektů. Pro zajištění ochrany charakteru a hodnot v území je pak třeba tuto představbu podmínit zpracováním regulačního plánu, který naváže na podklady územní studie a veřejným procesem nastaví závazná pravidla pro podobu celé lokality. Vzhledem k tomu, že se jedná o přírodní park celoměstského významu, jehož dominantní funkcí je ochrana přírodních a kulturních hodnot není možné, aby jakákoliv rozsáhlejší změna byla posuzována utilitárně v rámci územního řízení. Taková změna je předmětem veřejného zájmu široké veřejnosti, které park slouží. Z tohoto důvodu je podmínění větších změn v území (na rámec popsanych územní studií) nutné podmínit

zpracováním regulačního plánu.

Poznámka:

Zástupce občanů nedokáže bez vypořádání odpovědně vyhodnotit zda, jak a proč byla či nebyla daná připomínka vypořádána, a proto je znovu podána i v opakovaném projednání znovu.

(Celé původní znění podání včetně příloha a odůvodnění je opět přiloženo ve shrnujícím samostatném podání č. 8,9,10,11,12)

Importovaná - Připomínka 110

Typ vyjádření:	Námitka
Upřesnění:	Nesouhlasná
Vyjádření k:	grafické části (výkresům)
Připomínkované prvky:	Importovaný zákres (2)
V lokalitě:	965/Šárka

Zákres připomínky – lokalizace:



Text vyjádření: **13. Šárecké údolí - Chybné nebo nepřesné vymezení samot**
Metropolitní plán na parc. č. 2003/1, 2003/3 k. ú Dejvice vymezují samotu jako stavbu s pozemkem. Jedná se o zahradní domek v zahradě. Požadujeme, aby tyto plochy byly ponechány obdobně jako v jiných případech jako zahrady, které jsou součástí nezastavitelného území funkční plochy v rámci lokality.

Text zdůvodnění: Text zdůvodnění:
Metropolitní plán pro samoty stanovuje následující regulativy:
(1) Samota je rozlohou málo významná plocha zastavěného území v otevřené krajině, ve které se nachází zastavěný stavební pozemek. Nacházejí se v ní zpravidla budovy, ale samota svým charakterem tvoří součást otevřené krajiny. Analogicky jsou samoty jako plochy zastavěných stavebních pozemků vymezené i ve formálním rozvoji otevřené krajiny.
(2) V samotách pro stávající budovy (dle katastru nemovitostí k datu vydání Metropolitního plánu), které svým využitím neodpovídají stanovenému využití lokality, je přípustné provádět změny dokončených

staveb v rámci zastavěného stavebního pozemku, pokud dojde k navýšení budovy maximálně o 1 RNP a zároveň ke zvětšení RPB:

- a) max. o 30 % v rekreační lokalitě dle čl. 65,
- b) max. o 20 % v přírodní lokalitě dle čl. 66,
- c) max. o 50 % v produkční lokalitě dle čl. 67.

(3) V samotách mohou být v rámci zastavěných stavebních pozemků umístovány vedlejší stavby [57] o výšce maximálně 2 RNP, pokud se zastavěná plocha pozemku zvětší:

- a) max. o 30 % v rekreační lokalitě dle čl. 65,
- b) max. o 20 % v přírodní lokalitě dle čl. 66,
- c) max. o 50 % v produkční lokalitě dle čl. 67.

(4) Ustanovení dle odst. 2 a 3 se nevztahují k plochám podrobnějšího strukturálního členění zahrádkových osad dle čl. 111 odst. 3 a hřbitovů dle čl. 111 odst. 2.

Chatka a sad je v souladu s využitím přírodního parku a není důvod je stejně jako jiné obdobné pozemky vymezovat do samoty. Chaty ve vymezené zahrádkové osadě se do samot nezahrnují. Samostatné objekty v krajině sloužící k údržbě ploch a zařízení v krajině není důvod vymezovat jako samotu. Stejně jako takto nejsou vymezeny jiné obdobné objekty v přírodním parku. Stávající garáže svoji funkcí skutečně nejsou v souladu s využitím území. Je tedy možné je vymezit jako samotu, ale regulativy, které dále určují limity využití jsou velmi volné. I když bude pro lokalitu předepsáno rozhodování v souladu s územní studií je ve veřejném zájmu, aby byly možnosti předem srozumitelné a jednoznačné, aby se předešlo případným spekulacím s nemovitostmi. Proto je potřeba doplnění požadovaných individuálních regulativů.

Poznámka:

Zástupce občanů nedokáže bez vypořádání odpovědně vyhodnotit zda, jak a proč byla či nebyla daná připomínka vypořádána, a proto je znovu podána i v opakovaném projednání znovu.

(Celé původní znění podání včetně příloha a odůvodnění je opět přiloženo ve shrnujícím samostatném podání č. 8,9,10,11,12)

Importovaná - Připomínka 111

Typ vyjádření:	Námitka
Upřesnění:	Nesouhlasná
Vyjádření k:	grafické části (výkresům)
Připomínkované prvky:	Importovaný zákres (5)
V lokalitě:	965/Šárka

Zákres připomínky – lokalizace:



Text vyjádření: **14. Šárecké údolí - Chybné nebo nepřesné vymezení samoty**
Parcelly 4336 až 4339 v k. ú Dejvice vymezují samotu jako stavby s pozemkem. Jedná se o zahradní domky v zahrádkové osadě. Požadujeme, aby tyto plochy byly ponechány obdobně jako v jiných případech jako zahrady, které jsou součástí nezastavitelného území funkční plochy v rámci lokality.

Text zdůvodnění: Text zdůvodnění:
Metropolitní plán pro samoty stanovuje následující regulativy:
(1) Samota je rozlohou málo významná plocha zastavěného území v otevřené krajině, ve které se nachází zastavěný stavební pozemek. Nacházejí se v ní zpravidla budovy, ale samota svým charakterem tvoří součást otevřené krajiny. Analogicky jsou samoty jako plochy zastavěných stavebních pozemků vymezené i ve formálním rozvoji otevřené krajiny.
(2) V samotách pro stávající budovy (dle katastru nemovitostí k datu vydání Metropolitního plánu), které svým využitím neodpovídají stanovenému využití lokality, je přípustné provádět změny dokončených

staveb v rámci zastavěného stavebního pozemku, pokud dojde k navýšení budovy maximálně o 1 RNP a zároveň ke zvětšení RPB:

- a) max. o 30 % v rekreační lokalitě dle čl. 65,
- b) max. o 20 % v přírodní lokalitě dle čl. 66,
- c) max. o 50 % v produkční lokalitě dle čl. 67.

(3) V samotách mohou být v rámci zastavěných stavebních pozemků umístovány vedlejší stavby [57] o výšce maximálně 2 RNP, pokud se zastavěná plocha pozemku zvětší:

- a) max. o 30 % v rekreační lokalitě dle čl. 65,
- b) max. o 20 % v přírodní lokalitě dle čl. 66,
- c) max. o 50 % v produkční lokalitě dle čl. 67.

(4) Ustanovení dle odst. 2 a 3 se nevztahují k plochám podrobnějšího strukturálního členění zahrádkových osad dle čl. 111 odst. 3 a hřbitovů dle čl. 111 odst. 2.

Chatka a sad je v souladu s využitím přírodního parku a není důvod je stejně jako jiné obdobné pozemky vymezovat do samoty. Chaty ve vymezené zahrádkové osadě se do samot nezahrnují. Samostatné objekty v krajině sloužící k údržbě ploch a zařízení v krajině není důvod vymezovat jako samotu. Stejně jako takto nejsou vymezeny jiné obdobné objekty v přírodním parku. Stávající garáže svoji funkcí skutečně nejsou v souladu s využitím území. Je tedy možné je vymezit jako samotu, ale regulativy, které dále určují limity využití jsou velmi volné. I když bude pro lokalitu předepsáno rozhodování v souladu s územní studií je ve veřejném zájmu, aby byly možnosti předem srozumitelné a jednoznačné, aby se předešlo případným spekulacím s nemovitostmi. Proto je potřeba doplnění požadovaných individuálních regulativů.

Poznámka:

Zástupce občanů nedokáže bez vypořádání odpovědně vyhodnotit zda, jak a proč byla či nebyla daná připomínka vypořádána, a proto je znovu podána i v opakovaném projednání znovu.

(Celé původní znění podání včetně příloha a odůvodnění je opět přiloženo ve shrnujícím samostatném podání č. 8,9,10,11,12)

Importovaná - Připomínka 112

Typ vyjádření:	Námitka
Upřesnění:	Nesouhlasná
Vyjádření k:	grafické části (výkresům)
Připomínkované prvky:	Importovaný zákres (4)
V lokalitě:	965/Šárka

Zákres připomínky – lokalizace:



Text vyjádření:

15. Šárecké údolí - Chybné nebo nepřesné vymezení samoty

Parcely v k. ú. Dejvice č. 2241/3, k. ú. Vokovice č. 811, k. ú. Liboc parc. č. 1103 a v k. ú. Ruzyně parc. č. 1361/1 jsou zahradními domky a chatkami.

Požadujeme, aby byly vyjmuty ze samoty a byly stejně jako v jiných případech ponechány jako zařízení sloužící k údržbě a tedy v rámci nezastavitelného území dané plochy a lokality.

Text zdůvodnění:

Text zdůvodnění:

Metropolitní plán pro samoty stanovuje následující regulativy:

- (1) Samota je rozlohou málo významná plocha zastavěného území v otevřené krajině, ve které se nachází zastavěný stavební pozemek. Nacházejí se v ní zpravidla budovy, ale samota svým charakterem tvoří součást otevřené krajiny. Analogicky jsou samoty jako plochy zastavěných stavebních pozemků vymezené i ve formálním rozvoji otevřené krajiny.
- (2) V samotách pro stávající budovy (dle katastru nemovitostí k datu vydání Metropolitního plánu), které svým využitím neodpovídají

stanovenému využití lokality, je přípustné provádět změny dokončených staveb v rámci zastavěného stavebního pozemku, pokud dojde k navýšení budovy maximálně o 1 RNP a zároveň ke zvětšení RPB:

- a) max. o 30 % v rekreační lokalitě dle čl. 65,
- b) max. o 20 % v přírodní lokalitě dle čl. 66,
- c) max. o 50 % v produkční lokalitě dle čl. 67.

(3) V samotách mohou být v rámci zastavěných stavebních pozemků umístovány vedlejší stavby [57] o výšce maximálně 2 RNP, pokud se zastavěná plocha pozemku zvětší:

- a) max. o 30 % v rekreační lokalitě dle čl. 65,
- b) max. o 20 % v přírodní lokalitě dle čl. 66,
- c) max. o 50 % v produkční lokalitě dle čl. 67.

(4) Ustanovení dle odst. 2 a 3 se nevztahují k plochám podrobnějšího strukturálního členění zahrádkových osad dle čl. 111 odst. 3 a hřbitovů dle čl. 111 odst. 2.

Chatka a sad je v souladu s využitím přírodního parku a není důvod je stejně jako jiné obdobné pozemky vymezovat do samoty. Chaty ve vymezené zahrádkové osadě se do samot nezahrnují. Samostatné objekty v krajině sloužící k údržbě ploch a zařízení v krajině není důvod vymezovat jako samotu. Stejně jako takto nejsou vymezeny jiné obdobné objekty v přírodním parku. Stávající garáže svoji funkcí skutečně nejsou v souladu s využitím území. Je tedy možné je vymezit jako samotu, ale regulativy, které dále určují limity využití jsou velmi volné. I když bude pro lokalitu předepsáno rozhodování v souladu s územní studií je ve veřejném zájmu, aby byly možnosti předem srozumitelné a jednoznačné, aby se předešlo případným spekulacím s nemovitostmi. Proto je potřeba doplnění požadovaných individuálních regulativů.

Poznámka:

Zástupce občanů nedokáže bez vypořádání odpovědně vyhodnotit zda, jak a proč byla či nebyla daná připomínka vypořádána, a proto je znovu podána i v opakovaném projednání znovu.

(Celé původní znění podání včetně příloha a odůvodnění je opět přiloženo ve shrnujícím samostatném podání č. 8,9,10,11,12)

Importovaná - Připomínka 113

Typ vyjádření:	Námitka
Upřesnění:	Nesouhlasná
Vyjádření k:	grafické části (výkresům)
Připomínkované prvky:	Importovaný zákres (11)
V lokalitě:	965/Šárka

Zákres připomínky – lokalizace:



Text vyjádření:

16. Šárecké údolí - Upřesnění vymezení samoty individuálním regulativem

Parc. č. 1686/1 až 1686/11 jsou garáže a pozůstatek usedlosti Zlatnice. Plochu je možné ponechat jako samotu, ale požadujeme doplnění individuálního regulativu, že u garáží je možná pouze údržba a změny ve vymezené ploše jsou možné pouze za účelem funkcí sloužícím rozvoji oddechových a rekreačních aktivit a služeb přírodního parku a lokality Dolní Šárka bez možnosti stavebního rozvoje přesahující objem původních objektů.

Text zdůvodnění:

Text zdůvodnění:

Metropolitní plán pro samoty stanovuje následující regulativy:
(1) Samota je rozlohou málo významná plocha zastavěného území v otevřené krajině, ve které se nachází zastavěný stavební pozemek. Nacházejí se v ní zpravidla budovy, ale samota svým charakterem tvoří součást otevřené krajiny. Analogicky jsou samoty jako plochy zastavěných stavebních pozemků vymezené i ve formálním rozvoji otevřené krajiny.

(2) V samotách pro stávající budovy (dle katastru nemovitostí k datu vydání Metropolitního plánu), které svým využitím neodpovídají stanovenému využití lokality, je přípustné provádět změny dokončených staveb v rámci zastavěného stavebního pozemku, pokud dojde k navýšení budovy maximálně o 1 RNP a zároveň ke zvětšení RPB:

- a) max. o 30 % v rekreační lokalitě dle čl. 65,
- b) max. o 20 % v přírodní lokalitě dle čl. 66,
- c) max. o 50 % v produkční lokalitě dle čl. 67.

(3) V samotách mohou být v rámci zastavěných stavebních pozemků umístovány vedlejší stavby [57] o výšce maximálně 2 RNP, pokud se zastavěná plocha pozemku zvětší:

- a) max. o 30 % v rekreační lokalitě dle čl. 65,
- b) max. o 20 % v přírodní lokalitě dle čl. 66,
- c) max. o 50 % v produkční lokalitě dle čl. 67.

(4) Ustanovení dle odst. 2 a 3 se nevztahují k plochám podrobnějšího strukturálního členění zahrádkových osad dle čl. 111 odst. 3 a hřbitovů dle čl. 111 odst. 2.

Chatka a sad je v souladu s využitím přírodního parku a není důvod je stejně jako jiné obdobné pozemky vymezovat do samoty. Chaty ve vymezené zahrádkové osadě se do samot nezahrnují. Samostatné objekty v krajině sloužící k údržbě ploch a zařízení v krajině není důvod vymezovat jako samotu. Stejně jako takto nejsou vymezeny jiné obdobné objekty v přírodním parku. Stávající garáže svoji funkcí skutečně nejsou v souladu s využitím území. Je tedy možné je vymezit jako samotu, ale regulativy, které dále určují limity využití jsou velmi volné. I když bude pro lokalitu předepsáno rozhodování v souladu s územní studií je ve veřejném zájmu, aby byly možnosti předem srozumitelné a jednoznačné, aby se předešlo případným spekulacím s nemovitostmi. Proto je potřeba doplnění požadovaných individuálních regulativů.

Poznámka:

Zástupce občanů nedokáže bez vypořádání odpovědně vyhodnotit zda, jak a proč byla či nebyla daná připomínka vypořádána, a proto je znovu podána i v opakovaném projednání znovu.

(Celé původní znění podání včetně příloha a odůvodnění je opět přiloženo ve shrnujícím samostatném podání č. 8,9,10,11,12)

Importovaná - Připomínka 114

Typ vyjádření:	Námitka
Upřesnění:	Nesouhlasná
Vyjádření k:	grafické části (výkresům)
Připomínkované prvky:	Importovaný zákres (6)
V lokalitě:	965/Šárka

Zákres připomínky – lokalizace:



Text vyjádření:

17. Šárecké údolí - Upřesnění vymezení samoty individuálním regulativem

Parc. č. 1277/1, 1277/2, 1277/3, 1277/4, 1277/5, 1276/2 k.ú. Vokovice jsou stávající garáže u ul. Horoměřická. Ve stávajícím plánu jsou vymezeny a je možné je vymezit jako zastavěné území uvnitř přírodního parku, ale požadujeme doplnění individuálního regulativu, který uvede, že u garáží je možná pouze údržba a změny ve vymezené ploše jsou možné pouze za účelem funkcí sloužícím rozvoje veřejných oddechových a rekreačních aktivit přírodního parku a lokality městský park Červený vrch.

Text zdůvodnění:

Text zdůvodnění:

Metropolitní plán pro samoty stanovuje následující regulativy:

(1) Samota je rozlohou málo významná plocha zastavěného území v otevřené krajině, ve které se nachází zastavěný stavební pozemek. Nacházejí se v ní zpravidla budovy, ale samota svým charakterem tvoří součást otevřené krajiny. Analogicky jsou samoty jako plochy zastavěných stavebních pozemků vymezené i ve formálním rozvoji otevřené krajiny.

(2) V samotách pro stávající budovy (dle katastru nemovitostí k datu vydání Metropolitního plánu), které svým využitím neodpovídají stanovenému využití lokality, je přípustné provádět změny dokončených staveb v rámci zastavěného stavebního pozemku, pokud dojde k navýšení budovy maximálně o 1 RNP a zároveň ke zvětšení RPB:

- a) max. o 30 % v rekreační lokalitě dle čl. 65,
- b) max. o 20 % v přírodní lokalitě dle čl. 66,
- c) max. o 50 % v produkční lokalitě dle čl. 67.

(3) V samotách mohou být v rámci zastavěných stavebních pozemků umístovány vedlejší stavby [57] o výšce maximálně 2 RNP, pokud se zastavěná plocha pozemku zvětší:

- a) max. o 30 % v rekreační lokalitě dle čl. 65,
- b) max. o 20 % v přírodní lokalitě dle čl. 66,
- c) max. o 50 % v produkční lokalitě dle čl. 67.

(4) Ustanovení dle odst. 2 a 3 se nevztahují k plochám podrobnějšího strukturálního členění zahrádkových osad dle čl. 111 odst. 3 a hřbitovů dle čl. 111 odst. 2.

Chatka a sad je v souladu s využitím přírodního parku a není důvod je stejně jako jiné obdobné pozemky vymezovat do samoty. Chaty ve vymezené zahrádkové osadě se do samot nezahrnují. Samostatné objekty v krajině sloužící k údržbě ploch a zařízení v krajině není důvod vymezovat jako samotu. Stejně jako takto nejsou vymezeny jiné obdobné objekty v přírodním parku. Stávající garáže svoji funkcí skutečně nejsou v souladu s využitím území. Je tedy možné je vymezit jako samotu, ale regulativy, které dále určují limity využití jsou velmi volné. I když bude pro lokalitu předepsáno rozhodování v souladu s územní studií je ve veřejném zájmu, aby byly možnosti předem srozumitelné a jednoznačné, aby se předešlo případným spekulacím s nemovitostmi. Proto je potřeba doplnění požadovaných individuálních regulativů.

Poznámka:

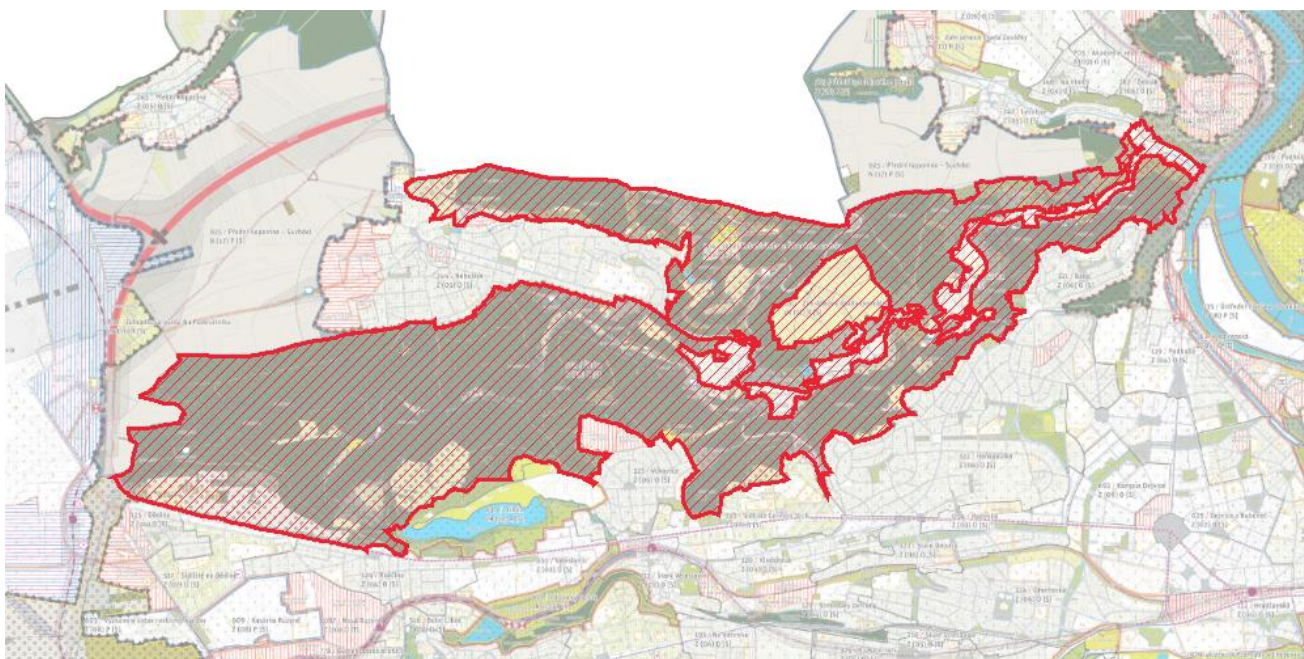
Zástupce občanů nedokáže bez vypořádání odpovědně vyhodnotit zda, jak a proč byla či nebyla daná připomínka vypořádána, a proto je znovu podána i v opakovaném projednání znovu.

(Celé původní znění podání včetně příloha a odůvodnění je opět přiloženo ve shrnujícím samostatném podání č. 8,9,10,11,12)

Importovaná - Připomínka 115

Typ vyjádření:	Námítka
Upřesnění:	Nesouhlasná
Vyjádření k:	grafické části (výkresům)
Připomínkované prvky:	Importovaný zákres (4)
V lokalitách:	810/Zahrádková osada Jenerálka, 964/Údolí Nebušického a Šáreckého potoka, 243/Tichá Šárka, 244/Nebušice, 965/Šárka

Zákres připomínky – lokalizace:



Text vyjádření: **18. Šárecké údolí - Místo krajinného rozhraní přijmout konkrétní opatření, které budou bránit uzavírání údolí a oplocování přírodních ploch.**

Požadujeme pro Šárecké údolí regulativ, který předepíše v souladu s poznatky územní studie hájit propustnost území jak pro návštěvníky, tak pro migraci zvěře. Plán musí uložit aktivní vyjednávání města, které zajistí, že budou řešena konfliktní místa a kromě oplocení soukromých zahrad a sadů nebude možné oplocování dalšího území přírodního parku. Požadujeme zrušení termínu krajinné rozhraní v metropolitním plánu jako nefunkční a zavádějící termín.

Text zdůvodnění:

Text zdůvodnění:

Krajinné rozhraní představuje formální deklaraci, která není svým vymezením naplněna. Dochází tak ke zmatení pojmů. Do krajinného rozhraní náleží prostavěné území dálnice a přilehlé území, které vykazuje nejhorší kvalitu bonity klimatu a zároveň nejhodnotnější oddechové území hl. m. Prahy jako je Šárecké údolí. Místo toho požadujeme, aby

metropolitní plán skutečně funkčními regulativy konkrétních ploch garantoval vymahatelnost a vytvářel podmínky pro řešení problémů v území.

Dle autorů je „Hlavním cílem Metropolitního plánu je definovat jasnou hranici města a oddělit, kde se stavět smí a kde již nikoliv. Znamená to určit městu v krajině jeho volný pás, který Plán nazývá krajinným rozhraním. Metropolitní plán se tak stává nejdůležitější regulací města zajišťující maximální ochranu přírody. Využívá volné plochy v centru a zamezuje neekonomickému rozrůstání města do volné krajiny. Součástí Metropolitního plánu je i vymezení sítě biocenter a biokoridorů, které přispívají k ekologické stabilitě, ochraně zvířat, rostlin a k zadržování vody v krajině. Plán mapuje veškerou volnou krajinu, definuje nově navržená zalesněná místa, nové plochy extenzivního zemědělství a plochy pro odpočinek. Důležité pro klima je i vznik parků místo zanedbaných temných zákoutí. Tématem Plánu je i samotná řeka – koryto řeky i s blízkým okolím totiž vymezuje a chrání a současně řeší i protipovodňovou ochranu.“

viz

https://metropolitniplan.praha.eu/jnp/cz/principy_planu/klimaticka_zmena.html

Stávající územní plán hl. m. Prahy vymezuje hranici zastavěného území. Jedná se o formální hranici města, v rámci které se předpokládá jeho rozvoj. Hranice vychází z rozšíření města v roce 1974, kdy úpravou zastavitelných hranic města došlo k zahrnutí řady vesnic okolo tehdejší Prahy. Vznikla tak velice heterogenní nepřehledná hranice, která některá plochy včetně některých lesů, polí a luk zahrnuje do městského intravilánu. Fakticky se tak rozpadla čitelná koncepce kompaktního města, které se stalo nepřehledným shlukem vesnic a MČ bez toho, že by hl. m. Praha měla jakoukoliv srozumitelnou ambici nově rozšířenému městu dát novou srozumitelnou strukturu. Metropolitní plán se této výzvě po 50 letech postavil čelem a přiznává unáhlenost rozšíření. Snaží se problém srozumitelně pojmenovat. Poukazuje na problém vnitřních transformačních ploch a nepotvrzuje potřebu některých ploch vymezených k budoucí zástavbě. Především pak usiluje o nové definování zastavěného území města. Legislativně zmenšovat hranici zastavěného území prakticky není možné. Na druhou stranu v intravilánu města územní plán vymezuje území zastavitelné a nezastavitelné. Návrh metropolitního plánu tak ve snaze nově a přehledně definovat celkovou strukturu města spojuje nově nezastavitelné území “vnitřního” městského extravilánu s nezastavitelnými pozemky intravilánu do jednoho systému nezastavitelných ploch, které jsou nazvány krajinným rozhraním. Pro samotné plánování a uvažování o městě se jedná o srozumitelný krok, který pomáhá při úvaze o dalším rozvoji města. Převedení konceptu do samotného územního plánu je však matoucí a zbytečné. Krajinné vymezené krajinné rozhraní zahrnuje plochy nesouměřitelných kvalit a hodnot. Metropolitní plán vytváří dojem, že samotným vymezením vzniká nová kvalita území, ale reálně o ni neusiluje ani návrhem opatření, ani návrhem využití ploch. Vznikají tak dvě kategorie nezastavitelného území - jedna v zastavitelném a jedna v zastavěném jako nezastavitelná. Pro běžné rozhodování státní správy je popis lokality zastavitelná nestavební těžko uchopitelná stejně jako pro všechny občany. Krajinné rozhraní vytváří dojem, že tak dochází k rozšiřování vnitřního extravilánu jako

území, které je již mimo zastavěné území. Tak tomu ale není - území je stále součástí zastavěného území a nezastavitelné území je fakticky soubor nezastavitelných ploch v zastavěném území, kde je omezena zástavba stejně, jako tomu bylo doposud. Vzhledem k tomu, jaké území je do krajinného rozhraní zahrnuto, tak i obecné regulativy nejsou příliš jasné. Deklarovaná biocentra, propojování zeleně, ochrana půdy krajiny a vše další ve skutečnosti v plochách na území Prahy 6 nelze nalézt. Tvrzení jsou neprůkazná a zcela nevymahatelná.

Šárecké údolí je jako zastavitelné území města je již od roku 1922. Zastavitelným územím města se tak stal i přírodní park Šárka-Lysolaje, stejně jako některé další zelené městské plochy včetně lesů a polí. V území je velice dobře patrná kvalita vystavěného prostředí, které se opíralo o regulační plán i následné drobení a degradace kvality prostředí, které již nebylo organizováno na základě funkční jasné a vymahatelné regulace. Místo toho stavební úřad dále povoluje další dělení a plocení přírodních ploch s odůvodněním, že se jedná o městský intravilán. Vymezením krajinného rozhraní tento problém nezmizí. Formální vymezení je deklaratorní, zmatečné a ve svém důsledku kontraproduktivní a tedy i v rozporu s potřebami ochrany poznaného veřejného zájmu.

Poznámka:

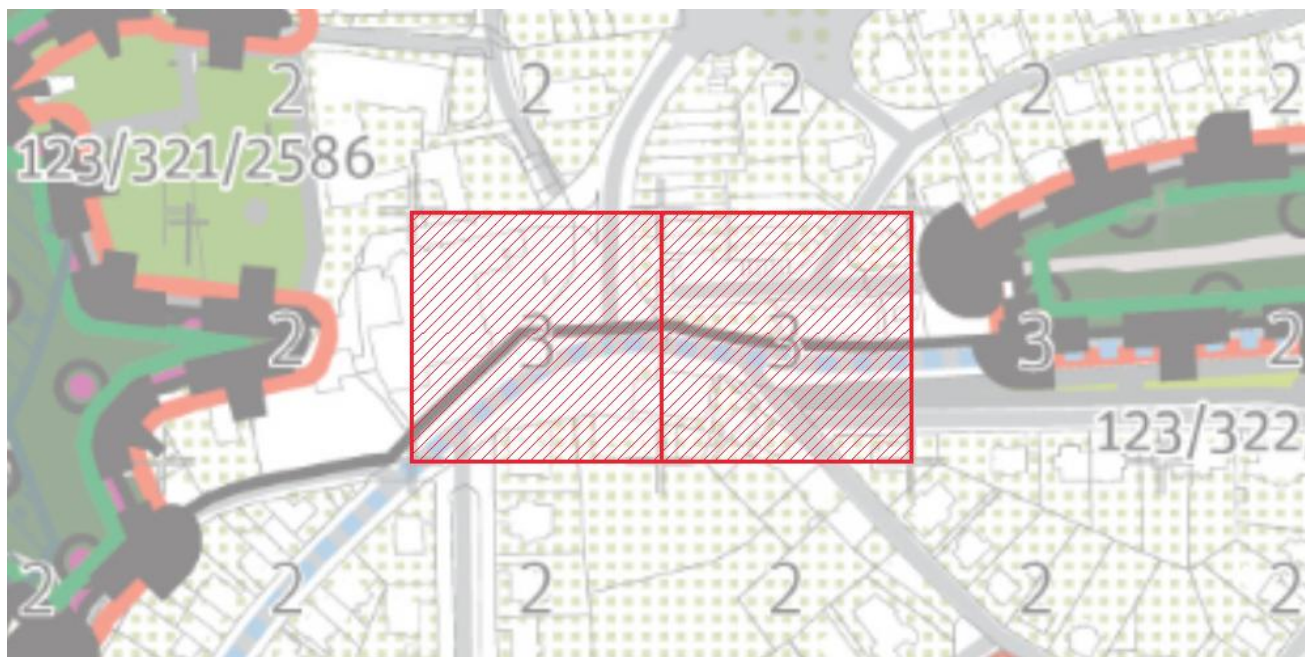
Zástupce občanů nedokáže bez vypořádání odpovědně vyhodnotit zda, jak a proč byla či nebyla daná připomínka vypořádána, a proto je znovu podána i v opakovaném projednání znovu.

(Celé původní znění podání včetně příloha a odůvodnění je opět přiloženo ve shrnujícím samostatném podání č. 8,9,10,11,12)

Importovaná - Připomínka 116

Typ vyjádření:	Námitka
Upřesnění:	Nesouhlasná
Vyjádření k:	grafické části (výkresům)
Připomínkované prvky:	Importovaný zákres (2)
V lokalitách:	321/Baba, 322/Hanspaulka

Zákres připomínky – lokalizace:



Text vyjádření: **19. Šárecké údolí - Výšková regulace, zachování krajinných dominant, panoramat a pohledových horizontů - kostelík u Sv. Matěje**
Požadujeme redukci podlažnosti křižovatka u Alberta lokalita Baba/321 z 3 RNP na 2 RNP. Navržená regulace v místě supermarketu Albert zastíní kostelík Sv. Matěje.

Text zdůvodnění: Text zdůvodnění:
Navržená výšková regulace povede ke ztrátě krajinných dominant, panoramat a pohledových horizontů. V drobném měřítku celého území je ochrana pohledových horizontů jednou z klíčových hodnot vnímání celého území. Pro Šárecké údolí, ale i kaňon Vltavy v oblasti Sedlce je důležité, aby při pohledu na stráně zástavba nepřevýšila zeleň na oddálené hraně a byla možné tak zachovat “monumentalitu” bývalého viničního lisu jako přiměřeně velké dominanty Podbabských skal. I Metropolitní plán ochranu pohledových vedut považuje za vysokou hodnotu, která je předmětem veřejného zájmu. Zvyšování podlažnosti nad 4RNP není odůvodněné ani u plánované zastávky tramvaje. 4 RNP vytváří potenciál dostatečně intenzivního města (200 os/ha). Nižší podlažnost lépe naplňuje

potřeby udržitelného rozvoje. Přináší méně náročné řešení ochrany proti tepelným ostrovům. Lépe navazuje na stávající zástavbu. Přiměřená intenzita a výška dává možnost vzniku harmonického a vyváženého městského prostředí.

Poznámka:

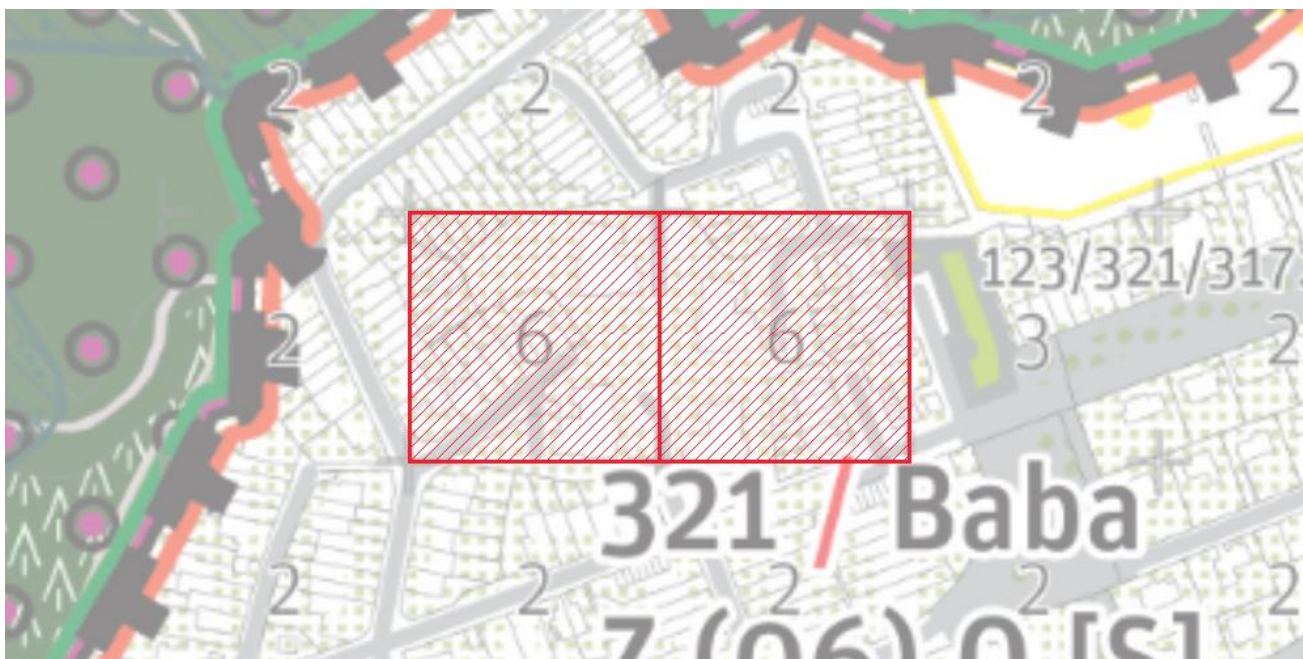
Zástupce občanů nedokáže bez vypořádání odpovědně vyhodnotit zda, jak a proč byla či nebyla daná připomínka vypořádána, a proto je znovu podána i v opakovaném projednání znovu.

(Celé původní znění podání včetně příloha a odůvodnění je opět přiloženo ve shrnujícím samostatném podání č. 8,9,10,11,12)

Importovaná - Připomínka 117

Typ vyjádření:	Námitka
Upřesnění:	Nesouhlasná
Vyjádření k:	grafické části (výkresům)
Připomínkované prvky:	Importovaný zákres (2)
V lokalitě:	321/Baba

Zákres připomínky – lokalizace:



Text vyjádření:

20. Šárecké údolí - Výšková regulace, zachování krajinných dominant, panoramat a pohledových Baba - viladomy.

Požadujeme redukci podlažnosti v místě 4 viladomů na sídlišti Baba/321 na regulace v místě stávající zástavby z 6RNP na 4NP, které odpovídají stávajícímu stavu. Převýšení by vytvořilo krajinnou dominantu místo kostelíka Sv. Matěje.

Text zdůvodnění:

Text zdůvodnění:

Navržená výšková regulace povede ke ztrátě krajinných dominant, panoramat a pohledových horizontů. V drobném měřítku celého území je ochrana pohledových horizontů jednou z klíčových hodnot vnímání celého území. Pro Šárecké údolí, ale i kaňon Vltavy v oblasti Sedlce je důležité, aby při pohledu na stráně zástavba nepřevýšila zeleň na oddálené hraně a byla možné tak zachovat “monumentalitu” bývalého viničního lisu jako přiměřeně velké dominanty Podbabských skal. I Metropolitní plán ochranu pohledových vedut považuje za vysokou hodnotu, která je předmětem veřejného zájmu. Zvyšování podlažnosti nad 4RNP není odůvodněné ani u plánované zastávky tramvaje. 4 RNP vytváří potenciál

dostatečně intenzivního města (200 os/ha). Nižší podlažnost lépe naplňuje potřeby udržitelného rozvoje. Přináší méně náročné řešení ochrany proti tepelným ostrovům. Lépe navazuje na stávající zástavbu. Přiměřená intenzita a výška dává možnost vzniku harmonického a vyváženého městského prostředí.

Poznámka:

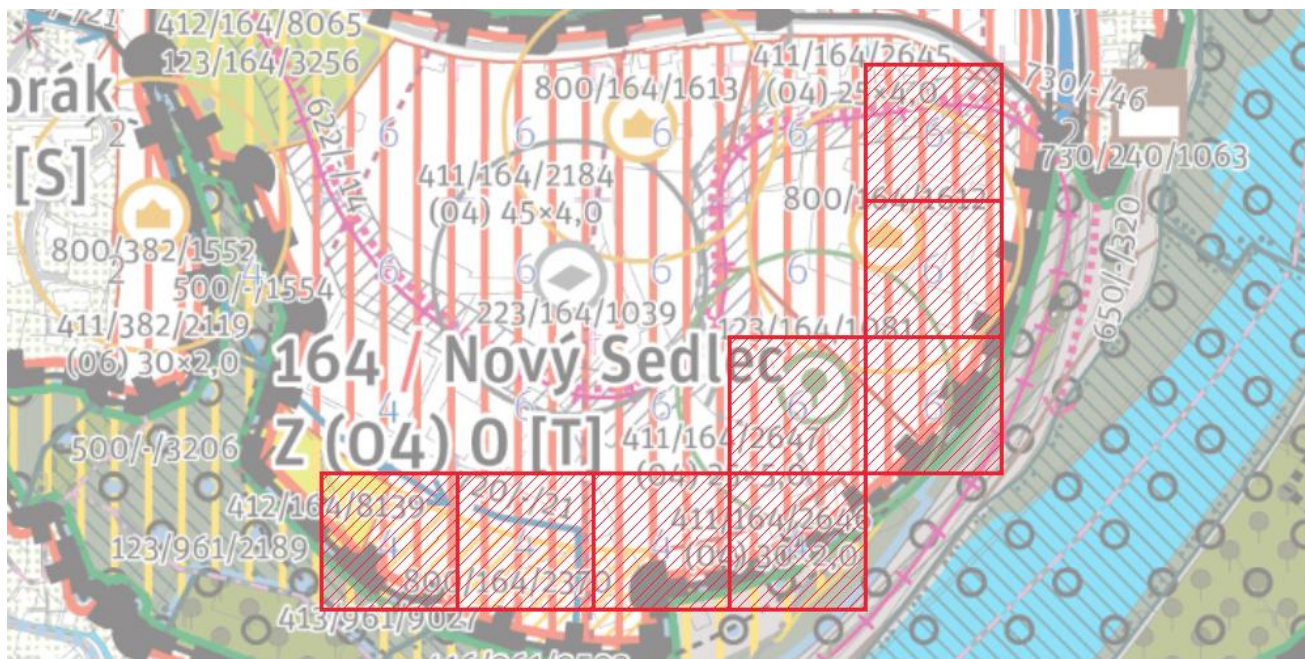
Zástupce občanů nedokáže bez vypořádání odpovědně vyhodnotit zda, jak a proč byla či nebyla daná připomínka vypořádána, a proto je znovu podána i v opakovaném projednání znovu.

(Celé původní znění podání včetně příloha a odůvodnění je opět přiloženo ve shrnujícím samostatném podání č. 8,9,10,11,12)

Importovaná - Přípomínka 118

Typ vyjádření:	Námitka
Upřesnění:	Nesouhlasná
Vyjádření k:	grafické části (výkresům)
Připomínkové prvky:	Importovaný zákres (8)
V lokalitách:	164/Nový Sedlec, 961/Vltava sever, 240/Sedlec

Zákres připomínky – lokalizace:



Text vyjádření: **21. Šárecké údolí - Výšková regulace, zachování krajinných dominant, panoramat a pohledových horizontů Sedlec**
V transformační lokalitě 164/Nový Sedlec je ve spodní části navržena regulace na 6 RNP, 4 RNP, 3 RNP, která zastíní přírodní památku Podbabské skály. Požadujeme redukci na okraji na max. 2 RNP a dále postupně zvedat na 3 RNP, max. 4 RNP.

Text zdůvodnění: Text zdůvodnění:
Navržená výšková regulace povede ke ztrátě krajinných dominant, panoramat a pohledových horizontů. V drobném měřítku celého území je ochrana pohledových horizontů jednou z klíčových hodnot vnímání celého území. Pro Šárecké údolí, ale i kaňon Vltavy v oblasti Sedlce je důležité, aby při pohledu na stráně zástavba nepřevýšila zeleň na oddálené hraně a byla možné tak zachovat “monumentalitu” bývalého viničního lisu jako přiměřeně velké dominanty Podbabských skal. I Metropolitní plán ochranu pohledových vedut považuje za vysokou hodnotu, která je předmětem veřejného zájmu. Zvyšování podlažnosti nad 4RNP není odůvodněné ani u plánované zastávky tramvaje. 4 RNP vytváří potenciál

dostatečně intenzivního města (200 os/ha). Nižší podlažnost lépe naplňuje potřeby udržitelného rozvoje. Přináší méně náročné řešení ochrany proti tepelným ostrovům. Lépe navazuje na stávající zástavbu. Přiměřená intenzita a výška dává možnost vzniku harmonického a vyváženého městského prostředí.

Poznámka:

Zástupce občanů nedokáže bez vypořádání odpovědně vyhodnotit zda, jak a proč byla či nebyla daná připomínka vypořádána, a proto je znovu podána i v opakovaném projednání znovu.

(Celé původní znění podání včetně příloha a odůvodnění je opět přiloženo ve shrnujícím samostatném podání č. 8,9,10,11,12)

Importovaná - Připomínka 119

Typ vyjádření: Námitka
Upřesnění: Nesouhlasná
Vyjádření k: krycím listům lokalit
Připomínkované prvky:

Text vyjádření: **22. Šárecké údolí - Doplnění individuálních regulativů - požadavek na individuální výškovou regulaci a kapacit HPP objektů**
Požadujeme, aby metropolitní plán pro nyní vymezenou lokalitu 243/ Tichá Šárka a regulativem zpodobnil požadavek na doporučení dodržení výškové regulace a kapacit HPP pro dostavované objekty včetně základních prostorových charakteristik s odkazem na návrh územní studie pro lokalitu Tichá Šárka.

Text zdůvodnění: Text zdůvodnění:
Územní studie na základě posouzení krajinného rázu zhodnotila podlažnost i kapacitu HPP všech objektů a to jak stávajících, tak pro místa, kde se počítá s doplněním zástavby. Kapacity stávající zástavby dávají představu o možnostech změn a úprav tak, aby nedocházelo k narušení charakteru území. Zástavba v údolí je různorodá a možnosti přestavby a změn je třeba posuzovat individuálně. Pro majitele parcely i představitele státní správy je takto dostupná individuálně posouzená a doporučená kapacita důležitým směrným údajem. Pokud je individuální regulativ zaveden do systému územně plánovací dokumentace, ovlivňuje i cenu nemovitosti. Odkázání na zpřesněné požadavky tak předchází pozdějším rozporům i nepřiměřeným očekáváním. Předvídatelnost a transparentnost pomáhá naplňovat úkoly strategického cíle dobré vládnutí i obce a regiony strategického rámce ČR 2030 a je tedy v plném souladu s poznáním rámcem veřejného zájmu.

Poznámka:

Zástupce občanů nedokáže bez vypořádání odpovědně vyhodnotit zda, jak a proč byla či nebyla daná připomínka vypořádána, a proto je znovu podána i v opakovaném projednání znovu.

(Celé původní znění podání včetně příloha a odůvodnění je opět přiloženo ve shrnujícím samostatném podání č. 8,9,10,11,12)

Importovaná - Připomínka 81

Typ vyjádření:	Námitka
Upřesnění:	Nesouhlasná
Vyjádření k:	grafické části (výkresům)
Připomínkované prvky:	Importovaný zákres (1)
V lokalitě:	121/Strnadovy zahrady

Zákres připomínky – lokalizace:



Text vyjádření: **211 Starý Veleslavín - chybné hranice lokality**
Požadujeme opravit nelogické vymezení hranice lokality.

Text zdůvodnění: Text zdůvodnění:
Požadujeme změnu vymezení hranice mezi lokalitami 211 Starý Veleslavín a 121 Strnadovy zahrady. Požadujeme připojit transformační plochu 411/121/2170 (areál staré veleslavínské teplárny) k lokalitě Starý Veleslavín, tedy k zámku a historické zástavbě pod Sřešovickými skalami, kam logicky patří. Hranice obou lokalit v MPP chybně vede podél východní zámecké zdi areálu a dále ulicí Nad Hradním potokem. Vzniká tak nesmyslná situace. Kdy uvedená transformační plocha je od zbytku navržené lokality 121 oddělena neprostupným blokem fungující teplárny. Krajinotvorně a městotvorně má být areál staré teplárny Veleslavín součástí starého Veleslavína, reagovat a rozvinout historicky se vrstvicí zástavbu v zámeckém areálu a současně reagovat a doplnit i sto a víceletou obytnou vesnickou zástavbu na jih od areálu staré teplárny. Taková lokalita má pak svou hranici logicky na východě v neprostupné současné teplárně a na severu v železniční trati či zelené cyklostezce.

Logicky pak umožní vznik menšího klidového lokálního centra, náměstíčka na křížení ulic Nad Hradním potokem a potoční, jež je v současnosti pěším komunikačním a sociální křižovatkou. Současně požadujeme u transformační plochy 411/121/2170 změnu charakteru z heterogenního na vesnickou zástavbu spolu se snížením podlažnosti ze 4 podlaží na původní 2 podlaží. Čtverce 4 podlaží zasahují chybně až do přízemní historické zástavby obce a zároveň chybně popírají dominantu historického zámku. Důvod k dominantě má být důvod kulturně společenský. Ten nová bytová zástavba nenabízí. Požadujeme změnu hranice lokality severně od areálu zámku Veleslavín (hranice s lokalitou 513 Sídliště Červený vrch) a to tak, aby vedla v ose současné Buštěhradské dráhy. Zeleň mezi zámeckým areálem a osou současné Buštěhradské dráhy je důležitou ochrannou bariérou oddělující klidové prostředí zámeckého areálu a dopravní trasy na sever od něj. Oblast mezi areálem zámku a současnou osou dráhy se zámkem logicky souvisí.

Poznámka:

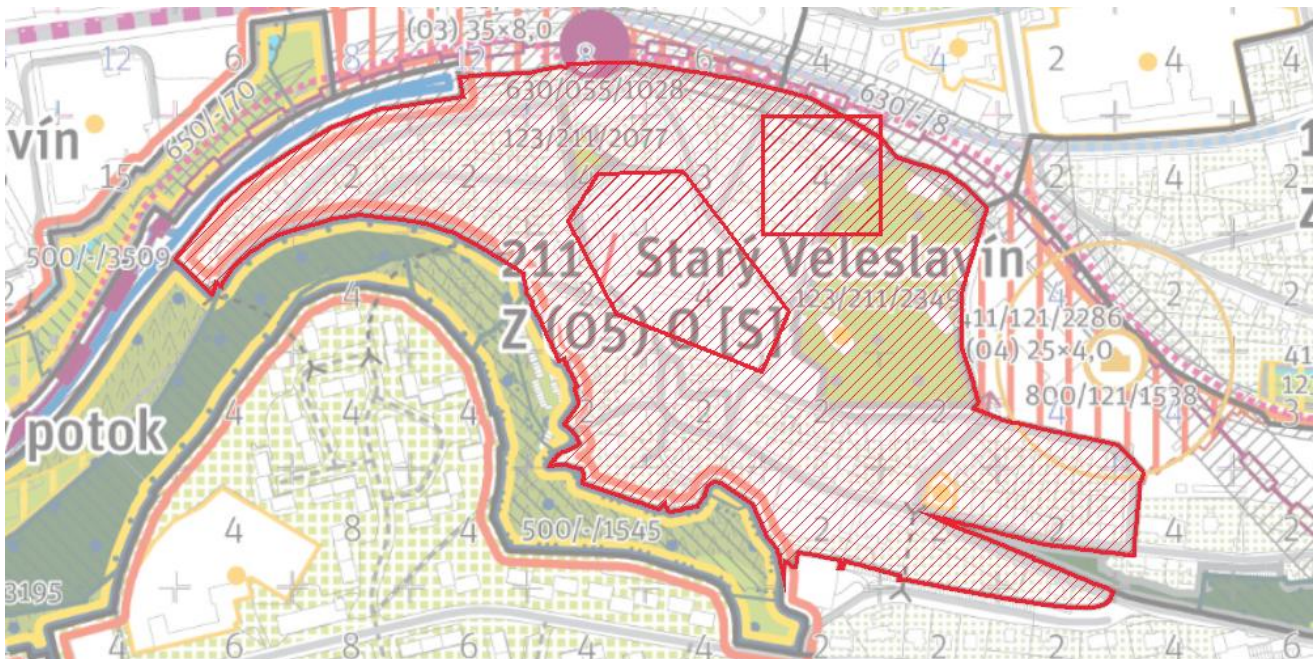
Zástupce občanů nedokáže bez vypořádání odpovědně vyhodnotit zda, jak a proč byla či nebyla daná připomínka vypořádána, a proto je znovu podána i v opakovaném projednání znovu.

(Celé původní znění podání včetně příloha a odůvodnění je opět přiloženo ve shrnujícím samostatném podání č. 8,9,10,11,12)

Importovaná - Připomínka 82

Typ vyjádření:	Námitka
Upřesnění:	Nesouhlasná
Vyjádření k:	grafické části (výkresům)
Připomínkové prvky:	Importovaný zákres (3)
V lokalitách:	211/Starý Veleslavín, 513/Sídlišť Červený Vrch

Zákres připomínky – lokalizace:



Text vyjádření: **211 Starý Veleslavín - nesoulad výkresu s cílovým charakterem**
Aktuální situace konzervovaná návrhem MPP neodpovídá deklarovanému cílovému charakteru lokality.

Text zdůvodnění: **Text zdůvodnění:**
V krycí kartě lokality je cílový charakter definován takto: “Dotvořit a posilovat cílový charakter zastavitelné, stabilizované, obytné lokality Starý Veleslavín se strukturou vesnickou. Lokalita je součástí krajiny vymezené v ZÚR s názvem Městská krajina Prahy. Lokalita Starý Veleslavín je vymezena jako lokalita s původní vesnickou strukturou. V lokalitě je nutné chránit dochovaný charakter jádra původního historického sídla. Cílem navržených regulativů je zachování prostorového uspořádání, posílení historického jádra vesnice a zlepšení prostupnosti do lokality Litovický potok.“ Ve skutečnosti je cílový charakter lokality zásadním způsobem narušen existencí autosalónů v samém centru lokality a návrh MPP tuto skutečnost konzervuje a naopak rozvíjí. Areál současné provozovny Přerost a Švorc Auto je uveden jako obytný, i když aktuálně obytný není. Požadujeme vyčlenění areálu jako transformační obytnou

plochu s potenciálem vytvoření veřejného prostranství a s podmínkou zpracování územní studie Požadujeme, aby byla snížena výšková regulace ve střední části lokality západně od zámku ze 4 na 2 podlaží, což odpovídá cílovému stavu lokality. A požadujeme, aby v MPP byly vymezeny liniové trasy pro bezmotorovou dopravu ve směru od Hradu do Šárky a do lokality Litovický potok a dále ve směru z Petřín na Červený vrch přes křižovatku Veleslavín. Dále požadujeme zachovat pěší stezku kolem zámku po vnějším obvodu zámecké zdi.

Poznámka:

Zástupce občanů nedokáže bez vypořádání odpovědně vyhodnotit zda, jak a proč byla či nebyla daná připomínka vypořádána, a proto je znovu podána i v opakovaném projednání znovu.

(Celé původní znění podání včetně příloha a odůvodnění je opět přiloženo ve shrnujícím samostatném podání č. 8,9,10,11,12)

Importovaná - Připomínka 83

Typ vyjádření: Námitka
Upřesnění: Nesouhlasná
Vyjádření k: grafické části (výkresům)
Připomínkované prvky: Importovaný zákres (1)
V lokalitě: 211/Starý Veleslavín

Zákres připomínky – lokalizace:



Text vyjádření: **211 Starý Veleslavín - vymezení areálu zámku Veleslavín**
Neodůvodněné roztržení areálu veleslavínského zámku. Požadujeme přiřčenit kamennou stodolu do areálu zámku viz. příloha.

Text zdůvodnění: **Text zdůvodnění:**
Požadujeme doplnit k areálu zámku kamennou stodolu s částí nádvoří v jihozápadní části areálu. Stodola je jednoznačně součástí areálu zámku a patří tedy do tohoto veřejného areálu. V návrhu MPP je stodola s částí nádvoří ze zámeckého areálu zcela nelogicky vyčleněna.

Poznámka:

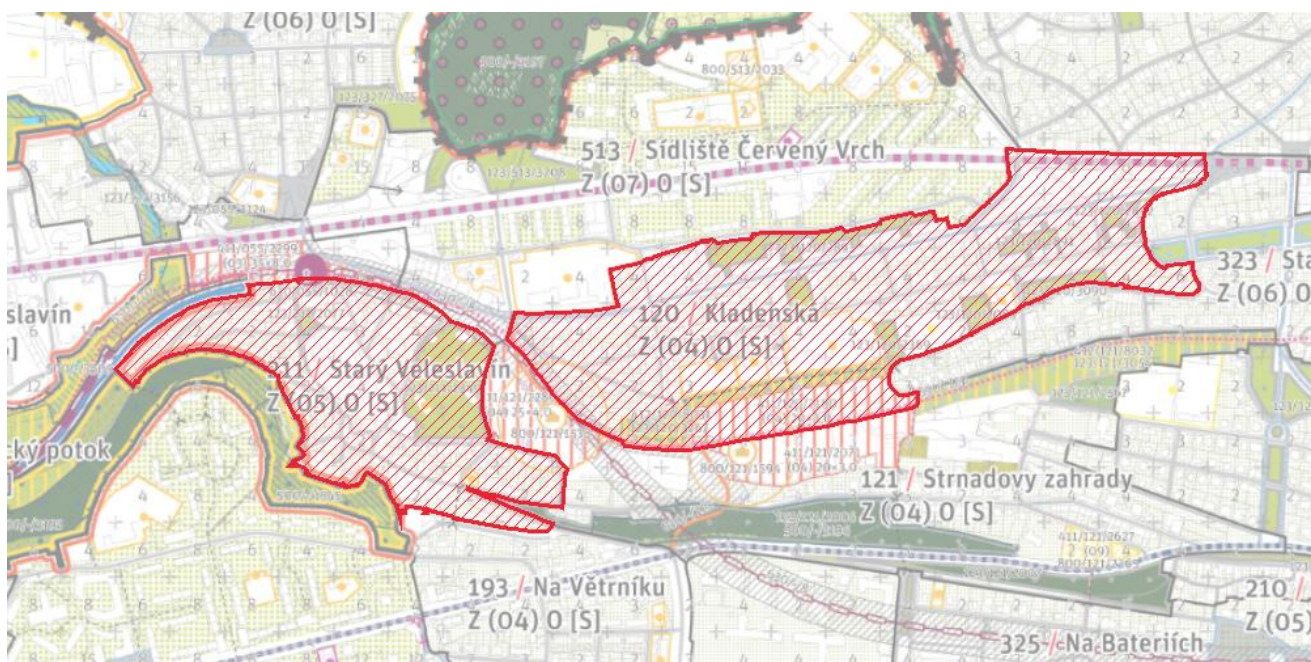
Zástupce občanů nedokáže bez vypořádání odpovědně vyhodnotit zda, jak a proč byla či nebyla daná připomínka vypořádána, a proto je znovu podána i v opakovaném projednání znovu.

(Celé původní znění podání včetně příloha a odůvodnění je opět přiloženo ve shrnujícím samostatném podání č. 8,9,10,11,12)

Importovaná - Připomínka 84

Typ vyjádření:	Námitka
Upřesnění:	Nesouhlasná
Vyjádření k:	grafické části (výkresům)
Připomínkované prvky:	Importovaný zákres (2)
V lokalitách:	211/Starý Veleslavin, 120/Kladenská

Zákres připomínky – lokalizace:



Text vyjádření: **211 Starý Veleslavin a 120 Kladenská - Klimatický plán**
Neplnění cílů Klimatického plnu Praha 2030 v lokalitách 120 a 211.

Text zdůvodnění: Text zdůvodnění:
Návrh MPP nenaplnuje v případě lokalit 211 a 120 cíle Klimatického plánu Praha 2030 a to konkrétně Prioritu č.1 (str.95) kapitoly č.7 Adaptační opatření – Zlepšování mikroklimatických podmínek ani opatření č.62 (str.25), kde součástí je bod “Renaturace a tvorba vodních ploch, mokřadů, říčních a potočních niv“ (str.97). Z MPP zmizel Dejvický potok mezi zámek Veleslavin a hřištěm Hvězdy.
Požadujeme zapracovat do návrhu MPP revitalizaci povrchového toku potoka minimálně v uvedené délce, zakomponovat malé vodní plochy, které zde jsou a/nebo byly.
Požadujeme zanést do návrhu MPP renesanční kanál Hradní potok a v části podél východního okraje zámeckého areálu ho vyzdvihnout na povrch.
Požadujeme, aby byla do návrhu MPP zanesena stávající zeleň v lokalitě, a to konkrétně v těchto místech:

- po obou stranách Buštěhradské dráhy – zachovat tuto zeleň jako zelený pás podle plánované trasy pro bezmotorovou dopravu v tělese Buštěhradské dráhy
- uliční i parkovou zeleň v ulici U sadu.

Adaptační cíle Klimatického plánu Prahy 2030 jsou v lokalitách poblíž dopravního uzlu Veleslavin mimořádně důležité. Evropská fungující v podstatě jako dálniční přivaděč, dopravní uzel Veleslavin, navrhovaná veleslavínská estakáda v kombinaci se zátěží produkovanou jedním ze 3 největších lokálních znečišťovatelů ovzduší v Praze (viz předpovědní portál Libuše), kterým je teplárna Veleslavin, představují vysoké riziko pro cílových charakter lokalit i pro jejich obyvatele. Adaptační opatření zaměřené na modrozelenou infrastrukturu jsou jednou z mála možností, jak toto riziko snižovat.

Poznámka:

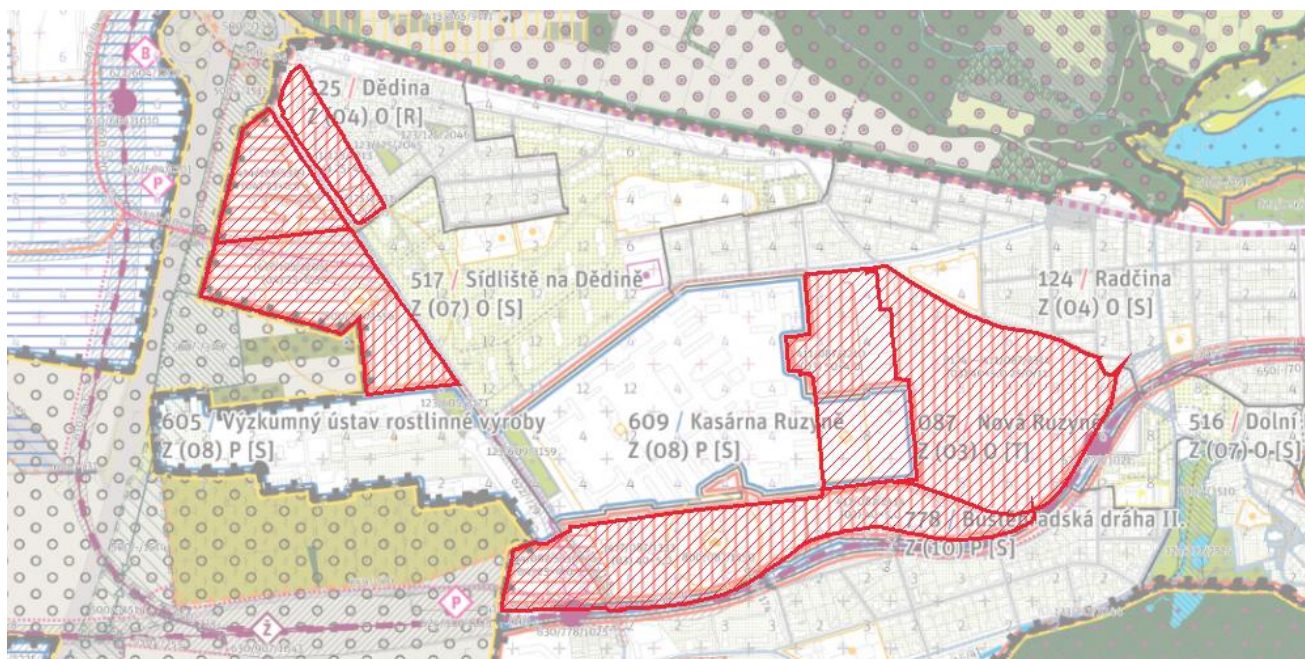
Zástupce občanů nedokáže bez vypořádání odpovědně vyhodnotit zda, jak a proč byla či nebyla daná připomínka vypořádána, a proto je znovu podána i v opakovaném projednání znovu.

(Celé původní znění podání včetně příloha a odůvodnění je opět přiloženo ve shrnujícím samostatném podání č. 8,9,10,11,12)

Importovaná - Připomínka 85

Typ vyjádření:	Námítka
Upřesnění:	Nesouhlasná
Vyjádření k:	grafické části (výkresům)
Připomínkované prvky:	Importovaný zákres (6)
V lokalitách:	125/Dědina, 087/Nová Ruzyně, 609/Kasárna Ruzyně, 778/Buštěhradská dráha II.

Zákres připomínky – lokalizace:



Text vyjádření: **517 Sídliště na Dědině - požadavek na regulační plán**
Zastavitelné transformační a rozvojové plochy v lokalitách 125 Dědina a 165 Nová Ruzyně postrádají regulační plán.

Text zdůvodnění: **Text zdůvodnění:**
Pro lokalitu 517 Sídliště na Dědině a okolní lokality představuje významné riziko fakt, že nedostatečně vymezená regulace ploch v lokalitách 125 Dědina a 165 Nová Ruzyně

- skupina [T+R] ploch 415/125/4097
- rozvojová plocha 413/125/2925
- transformační plocha 411/125/2245
- skupina [T+R] ploch [415/165/4036]
- Transformační plocha 411/165/2549
- Transformační plocha 411/165/2332

negarantuje jejich bezproblémové začlenění do lokality a do dalších sousedících lokalit. Návrh MPP neřeší dopravní obslužnost transformačních ploch ani návaznosti a vazby na lokality okolní. Při

předpokládaném počtu vozidel v plánované zástavbě dojde k dalšímu zhoršení stávající neúnosné dopravní situace na existujících komunikacích. Návrh MPP nespecifikuje dostatečně ani veřejnou vybavenost a infrastrukturu transformační plochy a ani v tomto případě neřeší návaznosti na lokality okolní. Výšková regulace ploch výrazně převyšuje stávající zástavbu zejména v případě lokality Dědina. Krycí listy lokalit jsou z tohoto pohledu zcela nedostatečné. To vše generuje riziko, že existující infrastruktura se ukáže jako nedostatečná se všemi negativními dopady na lokality Sídliště Na Dědině a Dědina a na další lokality v jejich sousedství. Požadujeme, aby pro transformační plochy v lokalitách 125 Dědina a 165 Nová Ruzyně byl transparentně vypracován regulační plán.

Poznámka:

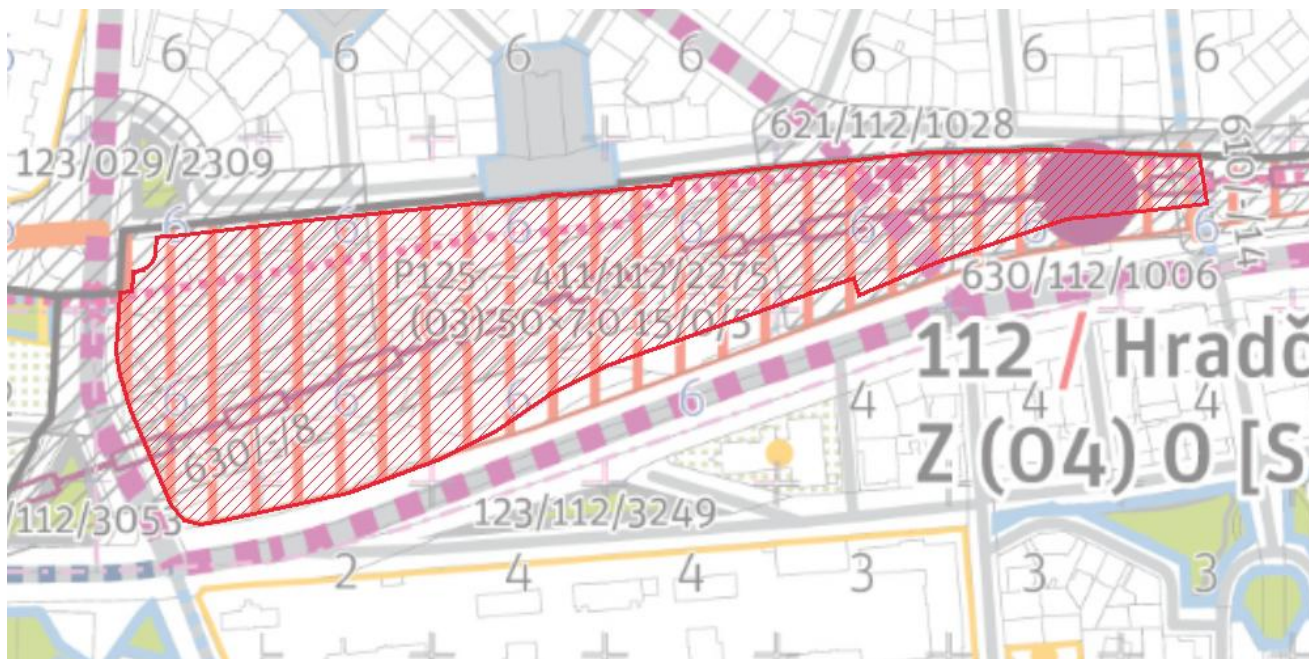
Zástupce občanů nedokáže bez vypořádání odpovědně vyhodnotit zda, jak a proč byla či nebyla daná připomínka vypořádána, a proto je znovu podána i v opakovaném projednání znovu.

(Celé původní znění podání včetně příloha a odůvodnění je opět přiloženo ve shrnujícím samostatném podání č. 8,9,10,11,12)

Importovaná - Připomínka 86

Typ vyjádření: Námitka
Upřesnění: Nesouhlasná
Vyjádření k: grafické části (výkresům)
Připomínkované prvky: Importovaný zákres (1)
V lokalitě: 112/Hradčanská

Zákres připomínky – lokalizace:



Text vyjádření: **53 Hradčanská - požadavek na regulační plán**
Transformační plocha 411/053/2163 v lokalitě Hradčanská postrádá regulační plán.

Text zdůvodnění: Text zdůvodnění:
Pro lokalitu 53 Hradčanská a okolní lokality představuje významné riziko fakt, že nedostatečně vymezená regulace transformační plochy 411/053/2163 negarantuje bezproblémové její začlenění do lokality a do dalších sousedících lokalit. Návrh MPP neřeší dopravní obslužnost transformační plochy ani návaznosti a vazby na lokality okolní. Při předpokládaném počtu vozidel v plánované zástavbě dojde k dalšímu zhoršení stávající neúnosné dopravní situace na existujících komunikacích. Návrh MPP nespecifikuje dostatečně ani veřejnou vybavenost a infrastrukturu transformační plochy a ani v tomto případě neřeší návaznosti na lokality okolní. Výšková regulace lokality zejména poblíž křižovatky Prašný most znehodnocuje průhledové osy lokality a povoluje masivní zástavbu neodpovídající charakteru okolních lokalit. Krycí list lokality je z tohoto pohledu zcela nedostatečný. To vše generuje

riziko, že existující infrastruktura se ukáže jako nedostatečná se všemi negativními dopady na 53 a na lokality v jejím sousedství, zejména lokality 029 Dejvice Bubeneč a 320 Vily Bubeneč. Požadujeme, aby pro transformační plochu 411/053/2163 byl transparentně vypracován regulační plán.

Poznámka:

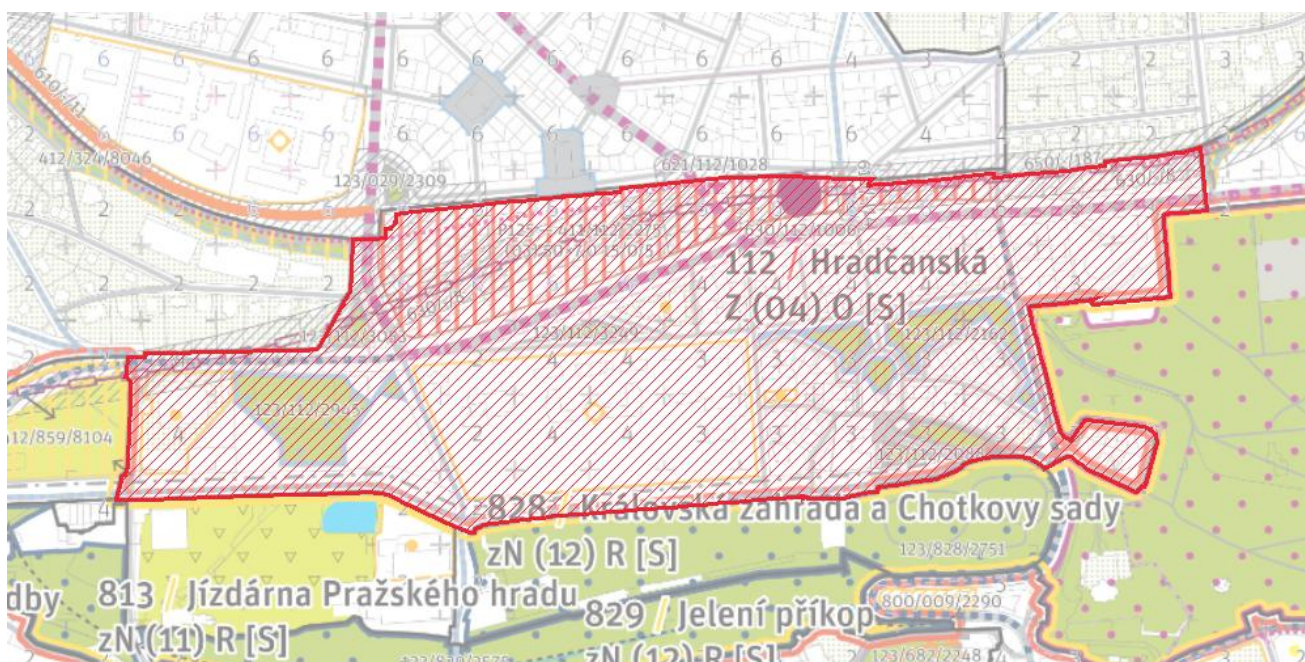
Zástupce občanů nedokáže bez vypořádání odpovědně vyhodnotit zda, jak a proč byla či nebyla daná připomínka vypořádána, a proto je znovu podána i v opakovaném projednání znovu.

(Celé původní znění podání včetně příloha a odůvodnění je opět přiloženo ve shrnujícím samostatném podání č. 8,9,10,11,12)

Importovaná - Připomínka 87

Typ vyjádření:	Námitka
Upřesnění:	Nesouhlasná
Vyjádření k:	grafické části (výkresům)
Připomínkované prvky:	Importovaný zákres (1)
V lokalitě:	112/Hradčanská

Zákres připomínky – lokalizace:



Text vyjádření: **53 Hradčanská - prostupnost**
Návrh MPP negarantuje prostupnost lokality 53 Hradčanská pro bezmotorovou dopravu ani bezpečné napojení na okolní lokality.

Text zdůvodnění: **Text zdůvodnění:**
Na území Prahy 6 není naplňováno opatření č.37 (str.23) Klimatického plánu Praha 2030 – Rozšíření páteřní sítě cyklostezek a chráněných cyklotras. Citace: “Budování nových a rozšiřování stávajících cyklostezek s cílem navýšit cyklodopravu z 1 % na 7 % v létě a na 4 až 5 % v ostatních částech roku. Postupné oddělování od ostatních druhů dopravy a omezování bariér rozvoje cyklodopravy na území města.“ Realita je taková, že návrhu MPP jsou vyznačeny pouze cyklotrasy stávající s jedinou výjimkou a tou je využití tělesa Buštěhradské dráhy pro novou cyklotrasu. Žádné nové cyklotrasy nepřibývají. Stávající síť cyklotras často vedených po ulicích/cyklopruzích s intenzivní IAD není doplňována o další trasy, které by bezpečně propojovaly jednotlivé lokality a umožnily plánovaný nárůst využívání bezmotorové IAD. Většina lokalit MČ Praha 6 je bez projektovaných cyklostezek. Pro lokalitu 53 Hradčanská

požadujeme vytyčení bezpečných cyklotras – propojení mezi stanicemi Metra Hradčanská a nádražím Bubeneč, doplnit průjezd transformační plochou 411/053/2163, doplnit průjezd horní částí lokality Hradčanská tak, aby bylo možné bezpečně jezdit z Letenských sadů do parku van der Stoela a dál na západ souběžně s ulicemi Milady Horákové a Patočkovou ale ne po těchto hlavních komunikacích..

Poznámka:

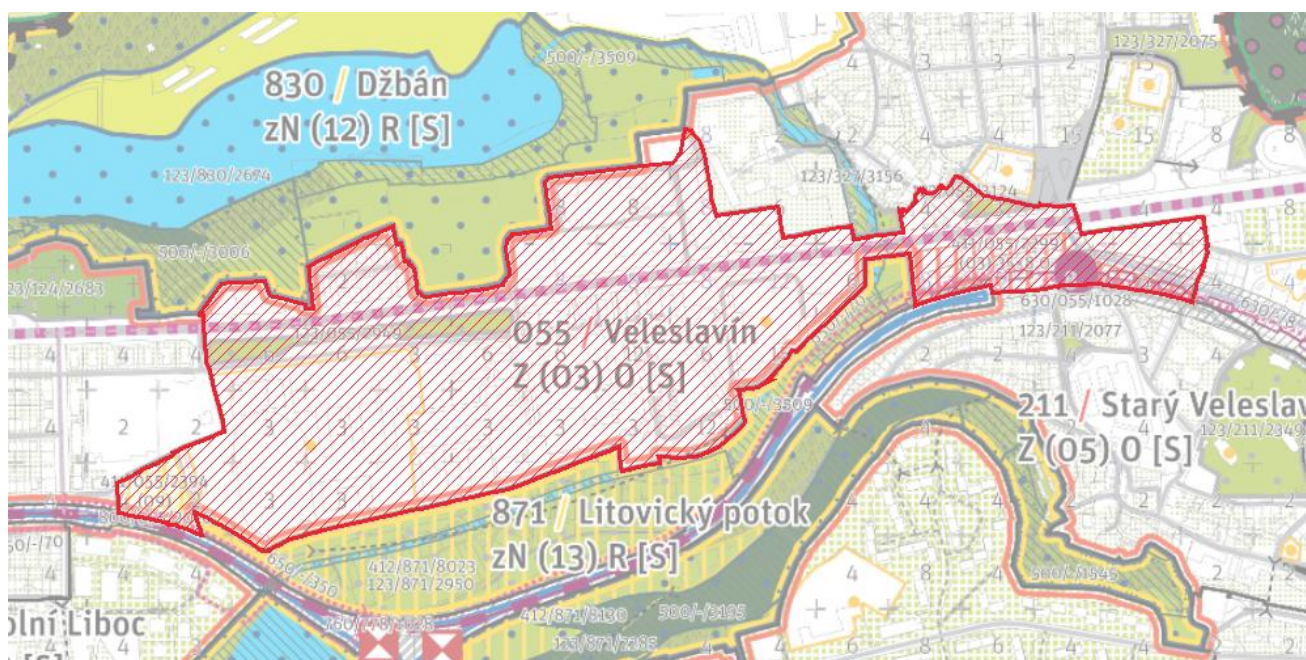
Zástupce občanů nedokáže bez vypořádání odpovědně vyhodnotit zda, jak a proč byla či nebyla daná připomínka vypořádána, a proto je znovu podána i v opakovaném projednání znovu.

(Celé původní znění podání včetně příloha a odůvodnění je opět přiloženo ve shrnujícím samostatném podání č. 8,9,10,11,12)

Importovaná - Připomínka 88

Typ vyjádření:	Námitka
Upřesnění:	Nesouhlasná
Vyjádření k:	grafické části (výkresům)
Připomínkované prvky:	Importovaný zákres (1)
V lokalitě:	055/Veleslavín

Zákres připomínky – lokalizace:



Text vyjádření: **55 Veleslavín - vymezení lokality**
Nelogické vymezení hranic lokality a chybné vymezení cílového charakteru lokality.

Text zdůvodnění: **Text zdůvodnění:**
Požadujeme úpravu hranic lokality 55 Veleslavín tak, aby respektovala logické vazby na okolní lokality. Východní část lokality 55 Veleslavín (Transformační plocha 411/055/2315) nemá na zbytek lokality žádnou logickou vazbu. Jednoznačně patří k lokalitám navazujícím přímo na křižovatku Veleslavín, které zásadním způsobem ovlivňuje.
Krycí list lokality 55 Veleslavín definuje cílový charakter lokality jako: “Dotvořit a posilovat cílový charakter zastavitelné, stabilizované, obytné lokality Veleslavín se strukturou hybridní. Lokalita je součástí krajiny vymezené v ZÚR s názvem Městská krajina Prahy. Lokalita Veleslavín je vymezena jako lokalita s hybridní strukturou. Cílem navržených regulativů je zachování prostorového uspořádání, dokomponování metropolitní třídy Evropská a vytvoření integrovaného přestupního uzlu.“ Ve skutečnosti minimálně 60% lokality tvoří komerční vybavenost, areál

FTVS UK, dopravní plochy (Evropská). Lokalitu v podobě, jakou nabízí návrh MPP, rozhodně nelze považovat za stabilizovanou a obytnou.

Poznámka:

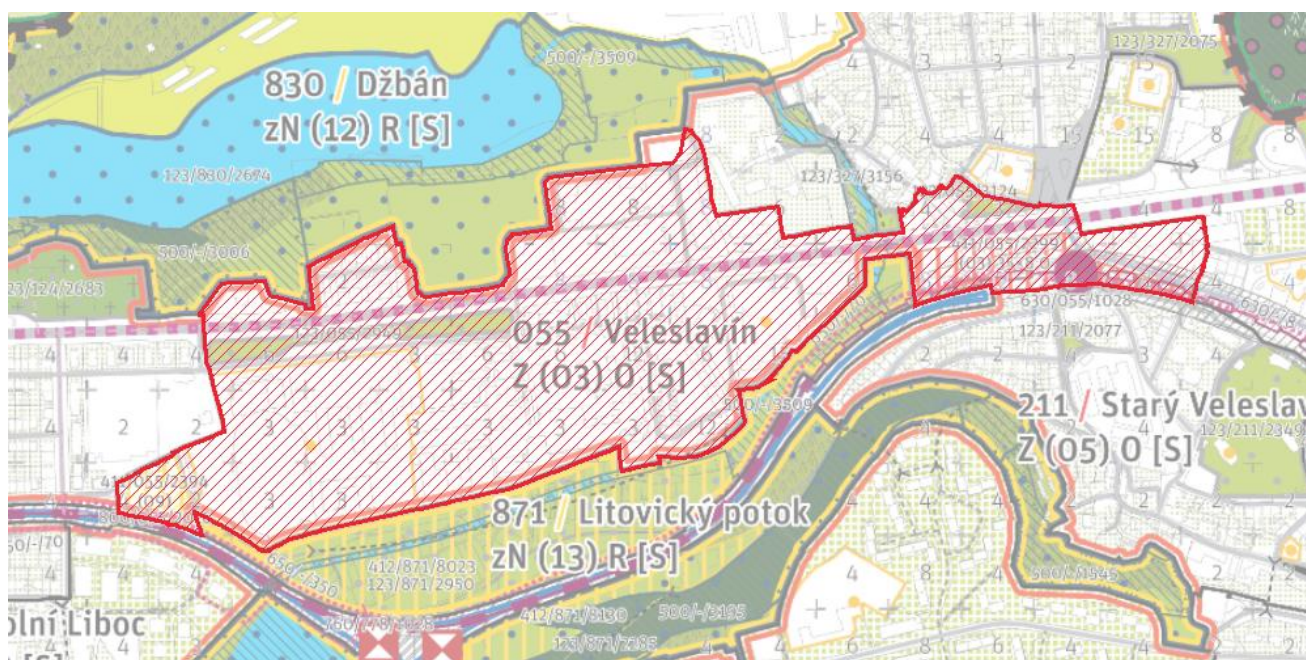
Zástupce občanů nedokáže bez vypořádání odpovědně vyhodnotit zda, jak a proč byla či nebyla daná připomínka vypořádána, a proto je znovu podána i v opakovaném projednání znovu.

(Celé původní znění podání včetně příloha a odůvodnění je opět přiloženo ve shrnujícím samostatném podání č. 8,9,10,11,12)

Importovaná - Připomínka 89

Typ vyjádření:	Námitka
Upřesnění:	Nesouhlasná
Vyjádření k:	grafické části (výkresům)
Připomínkované prvky:	Importovaný zákres (1)
V lokalitě:	055/Veleslavín

Zákres připomínky – lokalizace:



Text vyjádření: **55 Veleslavín - výšková regulace**
Výšková regulace neodpovídající stávajícímu ani cílovému charakteru lokality. Požadujeme změny v území podmínit územní studií a regulačním plánem.

Text zdůvodnění: **Text zdůvodnění:**
Krycí list lokality 55 Veleslavín definuje cílový charakter lokality jako: “Dotvořit a posilovat cílový charakter zastavitelné, stabilizované, obytné lokality Veleslavín se strukturou hybridní. Lokalita je součástí krajiny vymezené v ZÚR s názvem Městská krajina Prahy. Lokalita Veleslavín je vymezena jako lokalita s hybridní strukturou. Cílem navržených regulativů je zachování prostorového uspořádání, dokončení metropolitní třídy Evropská a vytvoření integrovaného přestupního uzlu.“ Návrh MPP ale umožňuje zástavbu 8-12 podlaží v transformační ploše 411/055/2315 a dále 12-15 podlaží podél hranice s východní částí lokality 871 Litovický potok. Navíc není zřejmé, jestli vzhledem k metropolitní třídě Evropská je tato regulace garantována jako maximální. Takto definovaná výšková regulace vysoce převyšuje existující zástavbu (s

výjimkou jediného domu coby dominanty) a jednoznačně odporuje proklamovanému cílovému charakteru lokality coby stabilizované. Požadujeme uvedení výškové regulace do souladu s reálným charakterem území. Pro transformační plochu 411/055/2315 požadujeme transparentní zpracování územní studie (regulačního plánu).

Poznámka:

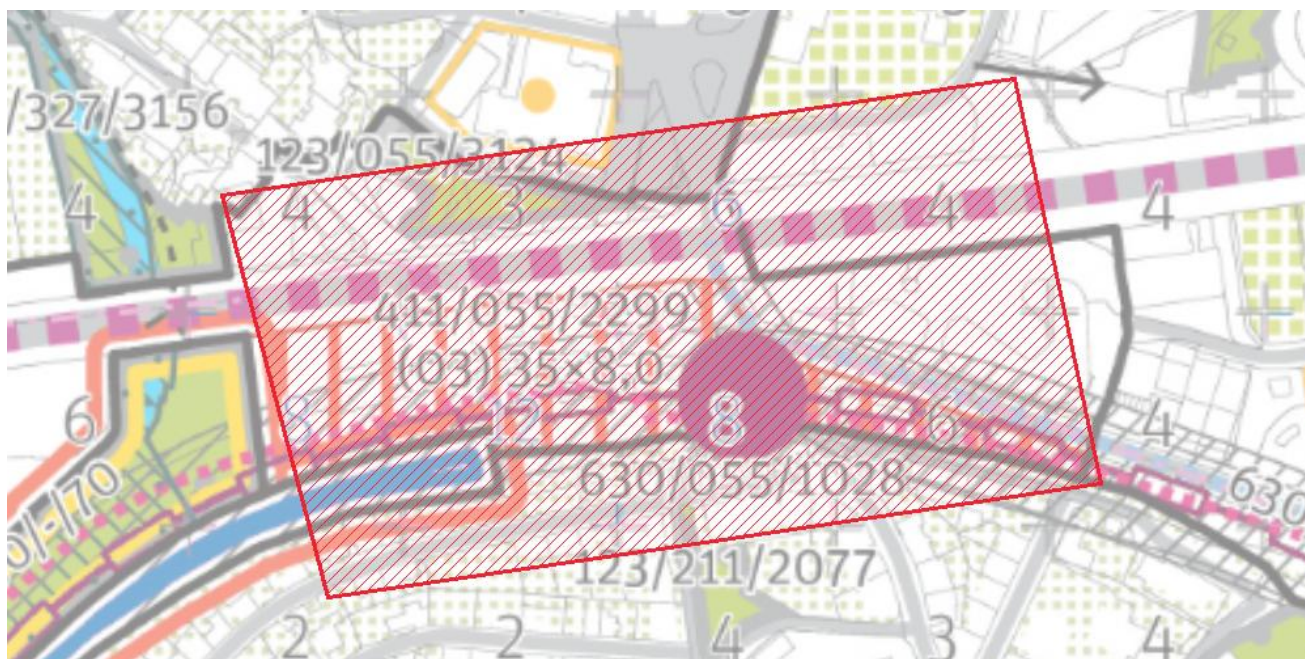
Zástupce občanů nedokáže bez vypořádání odpovědně vyhodnotit zda, jak a proč byla či nebyla daná připomínka vypořádána, a proto je znovu podána i v opakovaném projednání znovu.

(Celé původní znění podání včetně příloha a odůvodnění je opět přiloženo ve shrnujícím samostatném podání č. 8,9,10,11,12)

Importovaná - Připomínka 90

Typ vyjádření:	Námitka
Upřesnění:	Nesouhlasná
Vyjádření k:	grafické části (výkresům)
Připomínkované prvky:	Importovaný zákres (1)
V lokalitách:	513/Sídliště Červený Vrch, 055/Veleslavín, 211/Starý Veleslavín, 778/Buštěhradská dráha II., 327/Vokovice

Zákres připomínky – lokalizace:



Text vyjádření: **55 - Veleslavín - pěší prostupnost**
Zajištění bezpečné prostupnosti dopravního uzlu Veleslavín a Evropské pro pěší.

Text zdůvodnění: Text zdůvodnění:
Křižovatka Veleslavín je a zůstane důležitým (integrovaným) dopravním uzlem. S postupným budováním infrastruktury hromadné dopravy (TT Dědina, modernizace Buštěhradské dráhy, autobusové nádraží a P+R Dlouhá míle atd.) se bude měnit její charakter směrem ke křížení tramvaje, metra a železnice. Vedle toho Evropská rozděluje obytná území Veleslavína, Vokovic a Červeného vrchu, která jsou vzájemně propojena komerčním vybavením, školami, školkami atd. To vede k vysoké frekvenci využívání křižovatky místními pěšími obyvateli. Křižovatka přináší extrémní zátěž pro okolní obytné lokality. Není bezpečná, přesahuje hlukové i hygienické limity. Další zhoršení stavu nepochybně přinese navrhované propojení 610/-/113 Veleslavín – Petřiny, které přivede další IAD. To vše vyžaduje kvalitní, bezpečné a bezbariérové pěší

propojení přes křižovatku ve všech směrech a také všech nástupišť a nástupních ostrůvků, které současná křižovatka postrádá. Požadujeme proto, aby takové pěší propojení bylo do návrhu MPP doplněno. V návaznosti na to dále požadujeme pro transformační plochu 411/055/2315 transparentní participativní zpracování územní studie (regulačního plánu), která všechny tyto skutečnosti zohlední. A požadujeme, aby Propojení Veleslavin – Petřiny bylo z návrhu MPP vymazáno a bylo zachováno stávající místní propojení.

Poznámka:

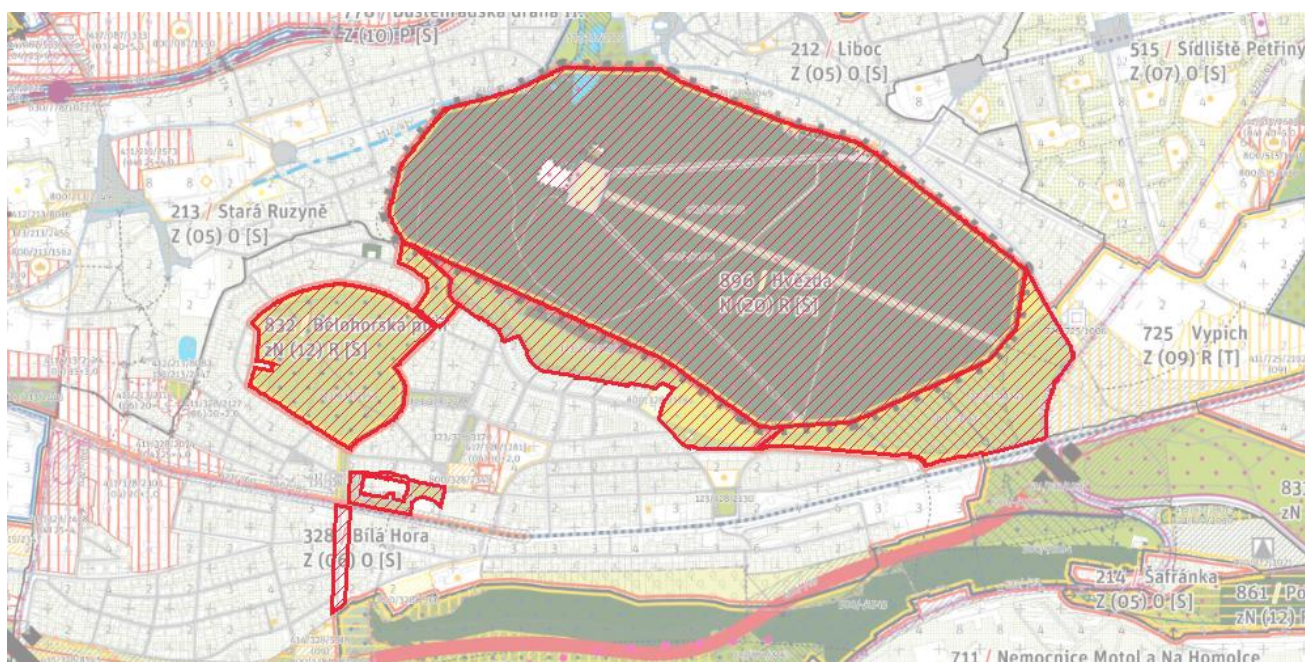
Zástupce občanů nedokáže bez vypořádání odpovědně vyhodnotit zda, jak a proč byla či nebyla daná připomínka vypořádána, a proto je znovu podána i v opakovaném projednání znovu.

(Celé původní znění podání včetně příloha a odůvodnění je opět přiloženo ve shrnujícím samostatném podání č. 8,9,10,11,12)

Importovaná - Připomínka 91

Typ vyjádření:	Námitka
Upřesnění:	Nesouhlasná
Vyjádření k:	grafické části (výkresům)
Připomínkované prvky:	Importovaný zákres (6)
V lokalitách:	328/Bílá Hora, 833/Ladronka, 832/Bělohorská pláň, 896/Hvězda

Zákres připomínky – lokalizace:



Text vyjádření: **Bílá Hora lokality 328, 832, 833, 896 - Nedostatečná ochrana stávajících parků**
Nedostatečná ochrana stávajících parků - požadujeme vymezit parky v celé ploše a chránit je jasnými regulativy.

Text zdůvodnění: **Text odůvodnění:**
Uvedenými lokalitami prochází souvislý pás zeleně, který je rozdělen do pěti městských parků různé úrovně a část není jako zeleň označena vůbec. Jedná se o:

- zelený pás v ulici Na Bělohorské pláni (lokalita Bílá Hora)
- 123/328/2649 – lokalitní park u kostela Panny Marie Vítězné (lokalita Bílá Hora)
- 123/328/2145 – čtvrt'ový park u Památníku na Bílé Hoře (lokalita Bělohorská pláň)
- 123/328/3239 – lokalitní park u obory Hvězda (lokalita Bílá Hora)
- 123/833/3243 – lokalitní park na Vypichu (lokalita Ladronka)
- 123/896/2753 – metropolitní park Obora Hvězda (lokalita Hvězda)

Způsob využití v rámci lokalit (na krycím listě lokality) je vyjádřen nejednoznačně a nesrozumitelně:

- Bílá Hora – zastavitelná obytná
- Bělohorská pláň – zastavitelná rekreační
- Ladronka – zastavitelná rekreační
- Hvězda – nezastavitelná rekreační

Podle textové části metropolitního plánu je způsob využití jednou ze čtyř základních vlastností lokality, která spoluutváří její cílový charakter. Ve všech uvedených způsobech využití území metropolitní plán připouští umístování budov a jiných staveb. Spojení obecných regulativů a hrubého měřítka negarantuje stabilitu území, bez navazující závazné územní studie a regulačního plánu neexistuje nástroj, jak koordinovat dosahování konkrétních dohod v území a zajistit harmonické městské prostředí. Propojené území vzrostlé zeleně od ulice Na Bělohorské pláni přes Památník na Bílé Hoře a jižní předpolí až k oboře Hvězda je rekreačním centrem celoměstského významu a je společně využíváno obyvateli celé Prahy k rekreačním účelům jako přírodní a historická památka (ještě ve spojení s tolerančním hřbitovem). Vzhledem k historické a krajinářské hodnotě je nutné celé území chránit jako nestavební přírodní lokalitu. Vymezení rozdělenými parky neposkytuje území dostatečnou ochranu, metropolitní plán zde připouští umístování nových staveb různých rozměrů (dle úrovně parku). Jádrem území je bojiště bitvy na Bílé Hoře s mohylou a letohrádkem Hvězda s oborou ležící v k. ú. Ruzyně, Liboc a Břevnov, které bylo vyhlášeno za národní kulturní památku nařízením vlády ČR č. 147/1999 Sb., o prohlášení některých kulturních památek za národní kulturní.

Poznámka:

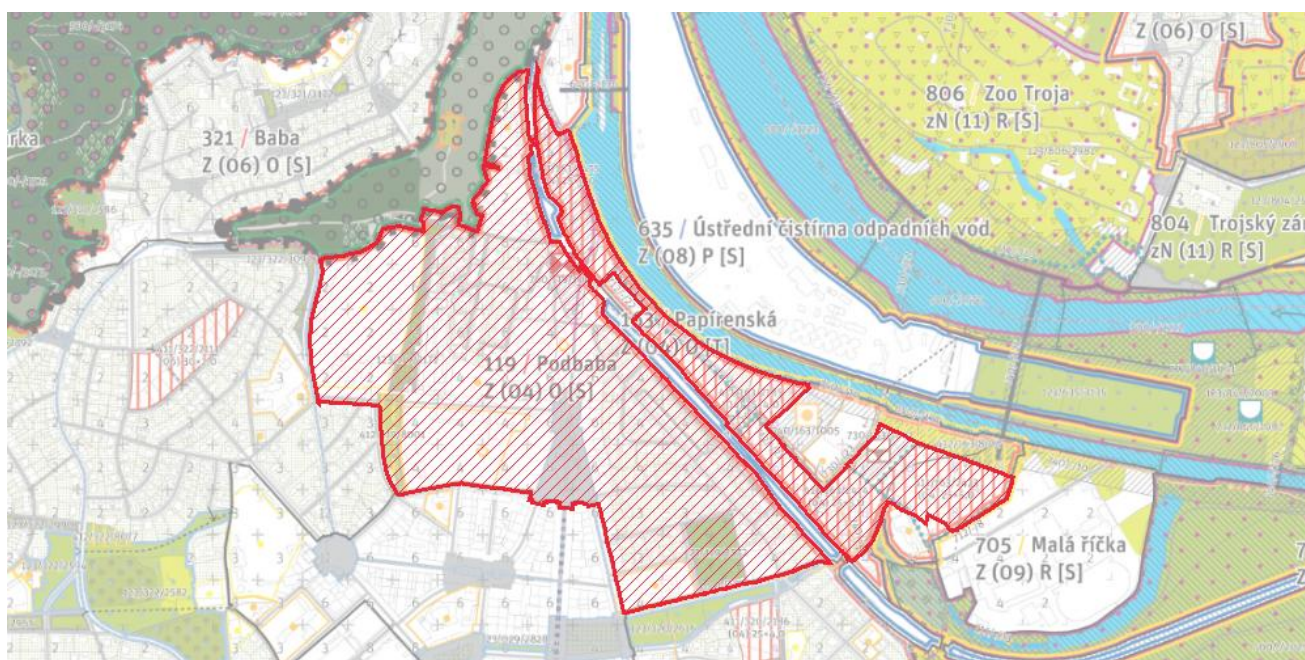
Zástupce občanů nedokáže bez vypořádání odpovědně vyhodnotit zda, jak a proč byla či nebyla daná připomínka vypořádána, a proto je znovu podána i v opakovaném projednání znovu.

(Celé původní znění podání včetně příloha a odůvodnění je opět přiloženo ve shrnujícím samostatném podání č. 8,9,10,11,12)

Importovaná - Připomínka 92

Typ vyjádření:	Námitka
Upřesnění:	Nesouhlasná
Vyjádření k:	grafické části (výkresům)
Připomínkové prvky:	Importovaný zákres (2)
V lokalitách:	119/Podbaba, 163/Papírenská

Zákres připomínky – lokalizace:



Text vyjádření: **Lokalita - 119 Podbaba - požadavek na regulační plán**
Transformační plocha 411/163/2220 v sousední lokalitě Papírenská postrádá regulační plán.

Text zdůvodnění: Pro lokalitu 119 Podbaba představuje významné riziko fakt, že nedostatečně vymezená regulace transformační plochy 411/163/2220 v lokalitě 163 Papírenská negarantuje bezproblémové začlenění lokality do celého území. Návrh MPP neřeší dopravní obslužnost transformační plochy lokality ani návaznosti a vazby na lokality okolní. Při předpokládaném počtu vozidel v plánované zástavbě dojde k dalšímu zhoršení stávající neúnosné dopravní situace na existujících komunikacích. Návrh MPP nespecifikuje dostatečně ani veřejnou vybavenost a infrastrukturu transformační plochy a ani v tomto případě neřeší návaznosti na lokality okolní. Krycí listy lokality Papírenská i okolních lokalit jsou z tohoto pohledu zcela nedostatečné. To vše generuje riziko, že existující infrastruktura se ukáže jako nedostatečná se všemi negativními dopady na lokalitu 163 a na lokality v jejím sousedství, zejména lokalitu 119 Podbaba.

Poznámka:

Zástupce občanů nedokáže bez vypořádání odpovědně vyhodnotit zda, jak a proč byla či nebyla daná připomínka vypořádána, a proto je znovu podána i v opakovaném projednání znovu.

(Celé původní znění podání včetně příloha a odůvodnění je opět přiloženo ve shrnujícím samostatném podání č. 8,9,10,11,12)

Importovaná - Připomínka 93

Typ vyjádření: Námitka
Upřesnění: Nesouhlasná
Vyjádření k: krycím listům lokalit
Připomínkované prvky:

Text vyjádření: **Lokalita 871 - Litovický potok - potenciální zastavitelnost**
Požadujeme, aby vlastnost využití cílového charakteru lokality 871 Litovický potok byla změněna na nezastavitelnou rekreační.

Text zdůvodnění: Text zdůvodnění:
Cílový charakter lokality Litovický potok je definován vlastnostmi - zastavitelná nestavební, parkový les, zastavitelná rekreační, stabilizovaná. V lokalitě jsou vymezeny plochy podrobnějšího členění nestavebních bloků, jmenovitě městská parková plocha lesní, městská parková plocha zahradní, vodní plocha a les na lesních pozemcích, které jsou společně označeny jako lokální park. Zbývající část lokality je vymezena jako zahrádková osada. Méně než 0,5% celkové plochy je označeno jako zastavitelná rekreační plocha (412/871 /5099). Celá lokalita je však charakterizována jako zastavitelná rekreační, v kteréžto je přípustné provádět změny v území (včetně umístování budov a jiných staveb) pro městské parky, rekreaci a sport. Dále je přípustné umísťovat s nimi související doplňkové stavby, dopravní a technickou infrastrukturu a zahrádkové osady. Plán tak zaručuje všem vlastníkům pozemků v lokalitě umístění stavby na pozemku pro rekreaci a sport. Není stanovena regulace zastavěné plochy, výšky budov, kapacit návštěvnosti, dopravní obslužnosti apod. Mohou zde být umístěny například stavby jako fotbalový stadion, golfový klub s ubytovacím zázemím, plavecký stadion aj. Z plánu není totiž zřejmé, kdo a jak bude území k rekreačním a sportovním účelům využívat. Dopady využití nejsou předvídatelné a nelze řešit ani funkční návaznosti. Plán nereguluje ani negarantuje a neplní tedy řádně své poslání. Využití lokality tak fakticky skrývá potenciál transformace a rozvoje formou nepřiměřené zástavby a nedostatečně chrání městské parkové plochy, les a zahrádkovou osadu, které tvoří více jak 99% plochy lokality. Z tohoto důvodu požadujeme, aby vlastnost využití cílového charakteru lokality byla změněna na nezastavitelnou rekreační.

Poznámka:

Zástupce občanů nedokáže bez vypořádání odpovědně vyhodnotit zda, jak a proč byla či nebyla daná připomínka vypořádána, a proto je znovu podána i v opakovaném projednání znovu.

(Celé původní znění podání včetně příloha a odůvodnění je opět přiloženo

ve shrnujícím samostatném podání č. 8,9,10,11,12)

Importovaná - Připomínka 94

Typ vyjádření:	Námitka
Upřesnění:	Nesouhlasná
Vyjádření k:	grafické části (výkresům)
Připomínkované prvky:	Importovaný zákres (1)
V lokalitách:	212/Liboc, 778/Buštěhradská dráha II., 871/Litovický potok

Zákres připomínky – lokalizace:



Text vyjádření: **Lokalita 871/Litovický potok - nevymahatelnost, netransparentnost**
Nepřehledné a nejasné značení ploch v plánu, které fakticky skrývají potenciál transformace a rozvoje. Popis lokality a její vymezení nelze jednoznačně vyložit. Složením všech regulativů lze dojít k závěru, že Lokalita 871/Litovický potok je potenciálně transformovatelná. Požadujeme zlepšení prostupnosti ve veřejném zájmu. Zlepšit navázání lokality do městského prostoru pro pěší a cyklisty. Využít lépe potenciál pro využití veřejných oddechových a rekreačních ploch. Regulativy zamezit stavební činnost. Podpořit rozvoj aktivit pro co nejširší veřejnost. Pro změny kvality ploch požadujeme předepsání regulačního plánu.

Text zdůvodnění: **Text zdůvodnění:**
Předmět připomínky – Nepřehledné a nejasné značení ploch v plánu, které fakticky skrývají potenciál transformace a rozvoje. Popis lokality a její vymezení nelze jednoznačně vyložit. Složením všech regulativů lze dojít k závěru, že Lokalita 871/Litovický potok je potenciálně transformovatelná. Plán v principu Negarantuje vymezené funkce ani využití ani prostupnost. Předmět připomínky - Omezená prostupnost a navázání do městského

prostoru, nevyužitý potenciál pro využití veřejných oddechových a rekreačních ploch. Hlavní kvalita (k ochraně a rozvoji) - Libocký rybník, povodí Litovického potoka Hlavní potenciál – Rozšíření otevřených ploch pro oddech v přírodě a rekreaci, zlepšení prostupnosti. Hlavní riziko – Skupování zahrádek a jejich transformace na rekreační funkci jen pro „vybranou“ veřejnost. Lze dovést, že plán aktivně chrání lokalitu jako rekreační zastavitelnou. Změnám v území nebrání, ale nic negarantuje. Plán umožňuje zvýšení rekreačně oddechového potenciálu, jen není zřejmé, kdo a jak se zde bude rekreovat. Lze mít území členěné na lokality, ale závazné jednoznačně platné a závazné regulativy se musí vztahovat ke konkrétní ploše na podkladu katastrální mapy. Požadovanou flexibilitu lze dosáhnout tím, že bude pro případ změny podrobnějšího členění ploch požadováno zpracování regulačního plánu, který může dát odpovídající podrobnou regulaci a stanovit nově podmínky využití území s tím, že změny musí dodržet podmínky využití lokality jako zastavitelné rekreační lokality v souladu s příslušnými článkem metropolitního plánu. Pokud tato podmínka nebude v plánu uvedena, nemá město nástroj, jak změny v území koordinovat. V souladu se stávajícím plánem, kde je vymezena plocha ZMK. Zeleň městská krajinná by měla být lokalita vymezena principiálně jako nezastavitelná. Zeleně vyznačená „nezastavitelná“ plocha Lokalita 871/Litovický potok je popsána jako zastavitelná nestavební, stabilizovaná, rekreační. Cílový stav mluví jen o zlepšení cest a jejich napojení na ulice. Individuální regulativy nejsou stanoveny. Přes lokalitu je vymezen ÚSES. Vymezena pěší prostupnost. Ve VPS je vymezena jen železnice se stanicí Praha Veveřetice. V území jsou pak vymezeny plochy podrobnějšího členění. Dle výkladu platí všechny regulativy dohromady. Takže v tato zelená „nezastavitelná“ lokalita je ve skutečnosti stavební kde dle článku 64 odstavec 2) je možné umístování budov a jiných staveb pro rekreaci a sport včetně k nim náležící doplňkové stavby a zahrádkové osady. Zároveň je v lokalitě vymezena plocha zahrádkové osady. Regulativy, dávají ploše jasný účel zahrádek, umožňují umístit budovy zahradních domků, nebo zahrádkářských chat dle regulativů článku 64. Ten však připouští provádět změny v území včetně umístování budov a jiných staveb pro rekreaci a sport. Dle ústního výkladu je zde závazně chráněna zahrádková osada, dle logiky článků je však přípustná změna zahrádek v duchu rekreačního území např. na soukromé golfové hřiště, nebo tenisový klub. Plán sice formálně vymezuje pěší prostupnost, ale protože není vyznačena jako veřejný zájem je nevymahatelná. Území již je oplocené a lze jej mít uzavřené nadále. Plán je záměrně flexibilní, nereguluje, negarantuje, a tedy neplní řádně své poslání. Občanům se zde říká jen to, že zde má být rekreace, ale není zřejmé, jaká a pro koho, tedy kdo a jak vlastně bude území užívat, a tedy nejsou předvídatelné dopady a nelze řešit funkční ani návaznosti. Plán má za cíl odemknout území, ale odmítá městu dát nástroje k možnosti managementu a řízení. Tím se stává pouze jen hrubou strukturou, která je ovládána volným trhem jen s malou možností města aktivně působit a zastupovat potřeby a zájmy všech občanů. Bez doplnění těchto nástrojů to plán není schopen naplňovat své poslání.

Poznámka:

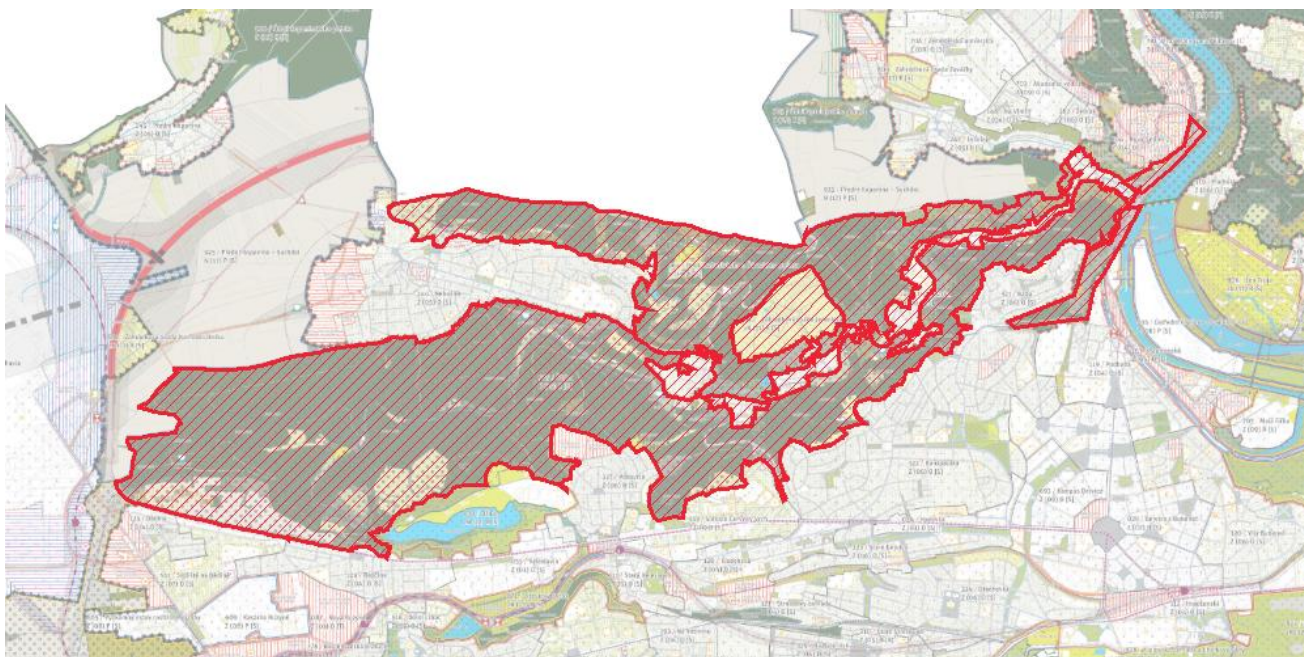
Zástupce občanů nedokáže bez vypořádání odpovědně vyhodnotit zda, jak a proč byla či nebyla daná připomínka vypořádána, a proto je znovu podána i v opakovaném projednání znovu.

(Celé původní znění podání včetně příloha a odůvodnění je opět přiloženo ve shrnujícím samostatném podání č. 8,9,10,11,12)

Importovaná - Připomínka 96

Typ vyjádření:	Námítka
Upřesnění:	Nesouhlasná
Vyjádření k:	grafické části (výkresům)
Připomínkové prvky:	Importovaný zákres (6)
V lokalitách:	965/Šárka, 846/Vltava IV., 321/Baba, 163/Papírenská, 119/Podbaba, 961/Vltava sever, 322/Hanspaulka, 164/Nový Sedlec, 243/Tichá Šárka, 810/Zahrádková osada Jenerálka, 964/Údolí Nebušického a Šareckého potoka, 244/Nebušice

Zákres připomínky – lokalizace:



Text vyjádření: **1. Šarecké údolí - Specifické spádové (rekreačně oddechové) území – vymezení parku**
Požadujeme, aby metropolitní plán řádně vymežil celé území přírodního parku Šárka-Lysolaje spolu s nábřežím Podbaby a Sedlce do jednoho společného parkového území, ať už lokalitní nebo metropolitní úrovně. Požadujeme provázání těchto ploch do jednotného funkčního systému rekreačně oddechových ploch.

Text zdůvodnění: **Text zdůvodnění:**
Park není formálním městským rozhraním jako je vyznačeno na západě hl. m. Prahy, kde zahrnuje dálnici a pole, ale jedná se o skutečný přírodní park Šárka-Lysolaje, který byl vyhlášen roku 1990. Není jen specifickým limitem území, ale reálnou rekreačně oddechovou plochu, kterou územní plán vymezuje plochami s regulativy. Hl. m. Praha opakovaně deklaruje zájem o ochranu přírodního parku a podporu rozvoje území jako

celoměstsky hodnotného rekreačně oddechového území. Správa parku se dělí mezi soukromé vlastníky a veřejné správce města. Všichni včetně zastavěného území jsou součástí jednoho celoměstsky významného území. Nábřeží Vltavy je pak součástí koncepce rozvoje města určeno k celoměstské rekreaci a oddechu. Jedná se o historické rekreačně oddechové území hl. m. Prahy. Nábřeží bylo zejména v posledních desetiletích degradováno jednostranně orientovanou inženýrskou zástavbou bez ohledu na kvalitu městského prostoru. Obnovení historických vazeb, otevření přístupu k Vltavě a rozvoj vltavského nábřeží představuje mimořádný potenciál pro zkvalitnění života obyvatel města. Požadavek je i v souladu s koncepcí i principy metropolitního plánu.

Poznámka:

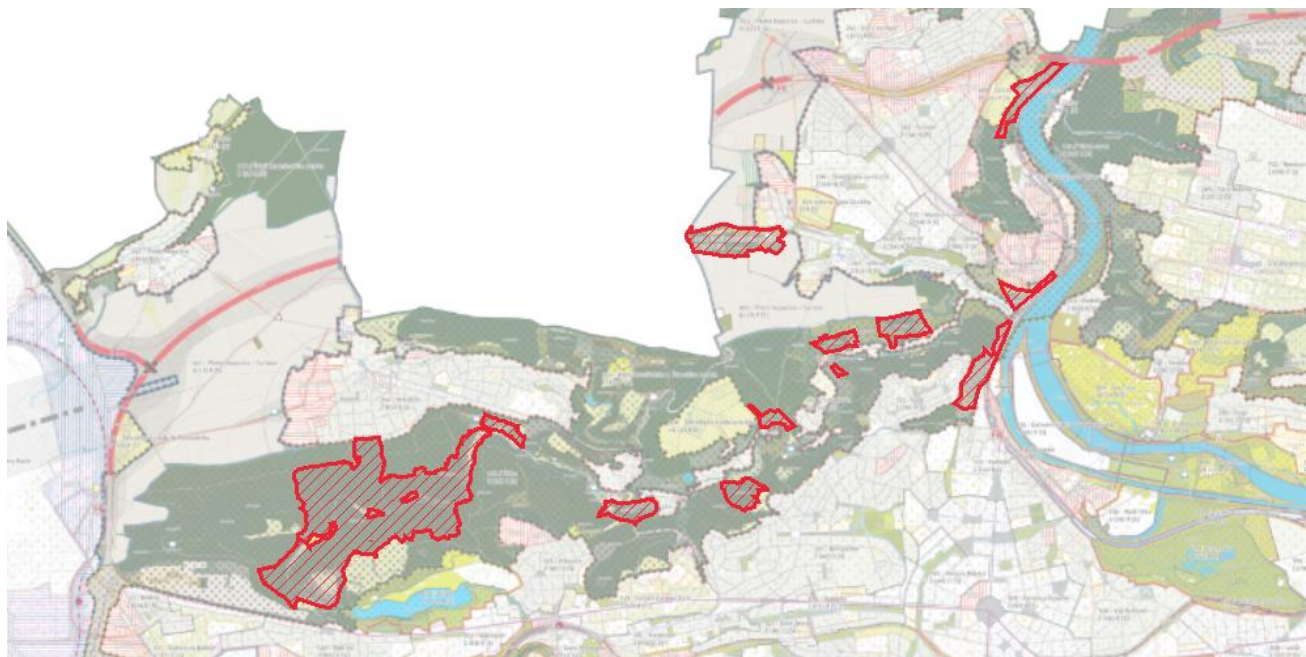
Zástupce občanů nedokáže bez vypořádání odpovědně vyhodnotit zda, jak a proč byla či nebyla daná připomínka vypořádána, a proto je znovu podána i v opakovaném projednání znovu.

(Celé původní znění podání včetně příloha a odůvodnění je opět přiloženo ve shrnujícím samostatném podání č. 8,9,10,11,12)

Importovaná - Připomínka 97

Typ vyjádření:	Námitka
Upřesnění:	Nesouhlasná
Vyjádření k:	grafické části (výkresům)
Připomínkované prvky:	Importovaný zákres (12)
V lokalitách:	965/Šárka, 963/Údolí Lysolajského potoka, 964/Údolí Nebušického a Šáreckého potoka, 243/Tichá Šárka, 164/Nový Sedlec, 961/Vltava sever, 808/Zahrádková osada Suchdol, 321/Baba, 119/Podbaba

Zákres připomínky – lokalizace:



Text vyjádření: **2. Šárecké údolí - vymezení přírodních památek do hlavního výkresu**
Požadujeme, aby metropolitní plán vymezil zákonem chráněné plochy přírodních památek Šárecko-Lysolajského údolí a Podbabských skal do závazného výkresu územního plánu.

Text zdůvodnění: **Text zdůvodnění:**
Vyhlášené přírodní památky jsou součástí našeho kulturního dědictví. Zejména v oblasti Šárky představují souhrn přírodních, civilizačních a kulturních hodnot. Každá památka je prostorově vymezená a je pro ni požadován specifický management. Jejich vyznačení v hlavním výkrese je běžným standardem, který umožňuje naplňovat zákonem stanovené úkoly a cíle územního plánování. Nejedná se o limit v území, ale o specifickou plochu území hl. m. Prahy, která je předmětem zákonné ochrany. Konkrétně se jedná o chráněné přírodní výtvoř (památky) Baba, Divoká Šárka, Dolní Šárka, Housle, Jenerálka, Nad Mlýnem, Podbabské skály, Sedlecké skály, Vizerka a Zlatnice, které definuje vyhláška č. 4/1982 Sb.

NVP.

Poznámka:

Zástupce občanů nedokáže bez vypořádání odpovědně vyhodnotit zda, jak a proč byla či nebyla daná připomínka vypořádána, a proto je znovu podána i v opakovaném projednání znovu.

(Celé původní znění podání včetně příloha a odůvodnění je opět přiloženo ve shrnujícím samostatném podání č. 8,9,10,11,12)

Importovaná - Připomínka 98

Typ vyjádření:	Námitka
Upřesnění:	Nesouhlasná
Vyjádření k:	grafické části (výkresům)
Připomínkové prvky:	Importovaný zákres (5)
V lokalitách:	810/Zahrádková osada Jenerálka, 244/Nebošice, 964/Údolí Nebušického a Šáreckého potoka, 243/Tichá Šárka, 965/Šárka, 382/Žebrák, 164/Nový Sedlec, 319/Podhoří, 961/Vltava sever, 383/Suchdol

Zákres připomínky – lokalizace:



Text vyjádření:

3. Šárecké údolí - Navrhované dělení území přírodního parku do nesouvisajících lokalit neodpovídá krajinnému rázu

Požadujeme přepracování členění lokalit a ploch v přírodním parku Šárka-Lysolaje a údolí Vltavy od Podbaby do Sedlce a spolu s tím i změnu způsobu vymezení zastavitelného území. Území bylo předmětem analýzy a hodnocení v rámci zpracovávané územní studie Šárecké údolí, Tichá-Horní-Dolní Šárka. Proběhlo vyhodnocení širších vztahů i podrobná analýza řešeného území. Návrh řešení přináší smysluplnou vizi rozvoje v souladu s potřebami přírodního parku, rezidentů i návštěvníků. Požadujeme proto, aby členění ploch a lokalit bylo uvedeno do souladu se závěry územní studie. Všechny lokality jsou vymezeny jako nezastavitelné lokality přírodního parku, ve kterém jsou vymezeny stavební bloky a samoty.

Lokality k přepracování:

965/ Šárka

243/ Tichá Šárka

964/Údolí Nebušického potoka

961/Vltava sever
810/ Zahradková osada Jenerálka
Nové lokality viz. podání č. 6, mapa lokalit viz příloha PDF.

Text zdůvodnění:

Text zdůvodnění:

Aktuální členění lokalit neodpovídá deklarovaným principům Metropolitního plánu, který vytváří lokality dle převažujícího charakteru. Analýza i koncepce územní studie byly řádně projednány. Návrh byl schválen MČ Prahou 6 a byl předán hl. m. Praze k veřejnému projednání. Územní studie je v souladu se směřováním metropolitního plánu. Míra detailu zpracování i analytická část dává dostatečnou argumentační oporu, aby metropolitní plán závěry územní studie přiměřeně zapracoval. Pro východiska, která odpovídají měřítku metropolitního plánu, představuje zpracovaná územní studie nejpodrobnější syntézu podkladů z území i širších vztahů a jejich hodnocení. Hlavním tématem územní studie byla krajina přírodního parku jako celek jehož součástí jsou i stavby a urbanizované území. Důležitým tématem je správa a management oddechového území. Jeho prostupnost, cesty, veřejné plochy a řešení zeleně. Územní studie navrhuje cca 100 změn stávajícího územního plánu s cílem zlepšit správu hodnotných území přírodního parku, zvýšit rekreačně oddechový potenciál a zlepšit místní infrastrukturu pro rezidenty. Šárecké údolí je po staletí kulturní krajinou, kterou vždy doplňovala "divoká příroda". Harmonické prolnutí lidské činnosti do divoké krajiny je fenomén, který vytváří unikátní hodnotu evropského významu. Územní studie na tyto jedinečné hodnoty upozorňuje. Úpadek krajiny Šáreckého údolí probíhá již 70 let. od 60. let. zalesnění, fragmentace území, zahrádkovými koloniemi. Krajina zůstává bez vypásání a hospodářské činnosti. Zarůstají sady a louky mizí pod nálety. Stavební uzávěra brání nevhodné zástavbě. Od 90. let pokračuje uzavírání území a přidává se přetěžování nevhodnou zástavbou. Ochrana přírody prosazuje rigidní ochranu parku a trvá na rozšiřování lesní pouště. Na počátku 21. století je přístup korigován. Hledá se nová rovnováha. Cesta jak umožnit lidem vstup do území. Přinést aktivity, které vyvolají přiměřenou zátěž. Území má různý vývoj různou historii a je také různě využíváno. Je zřejmé, že Šárecké údolí je historicky významným rekreačně oddechovým územím, ale její potenciál není rozvíjen. Vybrané plochy parku už dnes mají odpovídající péči a management, ale správa území jako celku není dostatečná ani dobře koordinovaná. Z pohledů ochrany hodnot území existují tři hlavní problémy. 1. ohrožení přírodně hodnotných ploch rozšiřováním „lesní pouště“. 2. Banalizace kulturně historické krajiny nevhodnými stavebními zásahy v území. 3. Fragmentace území, omezená prostupnost a s tím související omezené provázání s přilehlými urbanizovanými plochami. Z toho plyne nevhodné využívání parku jako je nepřiměřený sešlap, nebo také rozvoj ruderálních společenstev v zneprístupněných a neudržovaných částech parku. Unikátním fenoménem Šáreckého údolí je jeho pestrost a proměnlivost jednotlivých prostředí, které přinesl vývoj parku a změny činnosti člověka v něm. I přírodní park jako celek je souborem mnoha typů ploch a prostředí. Vše se odehrává v drobném měřítku a mají různý vývoj různý charakter a různé potřeby. Je také různě využíváno. Územní studie hledá vyvážené řešení, které umožní dlouhodobě udržitelný rozvoj přírodního

parku, který bude chránit a rozvíjet krajinné hodnoty, sloužit návštěvníkům i rezidentům. Pro naplňování potřeb a odpovídající správy a managementu rozvoje bylo pro řešené území navrženo dělení dle převažujícího charakteru v souladu s §2) odstavec k) PSP do odpovídajících lokalit.

Příloha:

Rozvojové cíle pro lokality přírodního parku dle územní studie:

1. Společný cíl pro všechny lokality - vize

Vědomě rozvíjet Šárecké údolí jako přírodní a kulturně historický fenomén evropského významu dokládající harmonický vztah člověka a krajiny. Trvale rozvíjet místo pro život. (Jako místo, které je ukázkou tisíciletého působení člověka. Člověka, který je součástí přírody a jeho činnost spoluutváří stabilní a harmonickou krajinu s bohatými ekosystémy vysoké hodnoty.)

2. Strategický cíl pro všechny lokality

Šárecké údolí se rozvíjí se jako rekreačně oddechové území města v souladu s vizí jsou koordinovány zájmy rezidentů i ochrana přírodního parku Šárka - Lysolaje. (Rozvíjí se podmínky pro celoroční pěší návštěvnost parku. Zlepšují se podmínky pro hospodářské, rekreační a oddechové funkce, které přináší odpovídající udržitelnou péči o veřejné i soukromé území parku).

3. Společné specifické cíle pro všechny lokality

A. Přispívá k údržbě vypásáním, přiměřeným sešlapem, sečením.

Podporuje hospodářské aktivity a prořezávání náletů.

B. Zlepšuje prostupnost územím, podporuje polyfunkčnost, podporuje rozvoj infrastruktury, vybavenosti, hřiště, společenské prostory a prostory pro setkávání a spolkové aktivity.

C. Rozvíjí město krátkých vzdáleností, život dle spádovosti. Podporuje budování sociální soudržnosti, zdravé město pro život a rozvoj inovací.

Výchozí úkoly managementu území dle územní studie

- Vyjednávat s majiteli směny, prodeje, pachtu k zajištění odpovídající péče o krajinu, zajistit prostupnost krajiny a přístup k hodnotným rekreačně oddechovým i přírodním plochám
 - Podporovat a rozvíjet rekreačně oddechové aktivity a infrastrukturu, která vytváří cíle návštěv a představuje iniciaci rozvoje rekreačně oddechových funkcí přírodního parku.
 - Koordinovat řešení protipovodňových opatření proti vzedmuté Vltavě i Šárecko-Litoveckému potoku.
 - Koordinovat jednotlivé projekty a záměry. Každý záměr hodnotit dle obecných východisek a potřeb viz. 3.4.5.8 - Východiska k posouzení návrhů záměrů a opatření _ ÚS.pdf a konkrétních doporučení a závěrů dle hodnocení krajinného rázu. Viz. 3.1. Krajinný ráz.pdf
 - Zeleň nelesní. Chránit a rozvíjet unikátní pestrost prostředí. Rozvíjet mokřadní, stepní, lesostepní, studenomilné – stinné i teplomilné prostředí. Bránit rozšiřování náletů, zejména přepásáním, sečení provádět postupně. Redukovat nálety stávající.
 - Podporovat hospodářskou činnost navracející pestrost krajinných prostředí.

- Lesní management dle typu lesa podporovat přírodní obnovu listnatého habrobukového a na okrajích pak dubového lesa. Pro obnovování pestrosti krajiny a umožnění zpevnění příkrých svahů drnem místně vyřezávat les na pařezinu. V rámci této činnosti vytvářet svejly, zpomalovat odtok dešťových vod a snižovat tak její erozní působení.
 - Trvale strukturovaně zapojovat veřejnost a majitelé nemovitostí, správce území a ostatní aktéry účastníci se rozvoje území.
 - Využívat digitální technologie, transparentní standardizované postupy s výstupy obsahující krátké shrnutí.
- Hlavní konkrétní rozvojové úkoly dle územní studie

- Zajištění bezpečné pěší prostupnosti pro rezidenty i pro návštěvníky údolí. Obnovená a vytváření bezpečných celoročních pěších spojení a vazeb.
- Prioritní zajištění bezpečné rekreační pěší osy podél Šárecké-Litoveckého potoka.
- Prioritní zajištění základních příčných pěších vazeb přes údolí u viaduktu, na Žežulce, kolem Republikánu, kolem Jenerálky a přes Jenerálku, prostupnost zahrádkovou osadou Jenerálka.
- Rekonstrukce Horoměřické v oblasti Jenerálky a vytvoření náměstíčka jako místa setkávání, ale i otáčení autobusu pro napojení Šáreckého údolí na Bořislavku a Vokovice.
- Městské pěší a cyklopropojení zastavěného území Jenerálky, Vokovic a Červeného vrchu.
- Zabezpečení a postupný rozvoj páteřních cyklotras přes údolí. Zásadní je propojení SZ okraje Prahy od Nebušic po Suchdol do Vokovic
- Tunelové propojení od lomu do Šárky jako základní spojovací cyklotrasa i protipovodňové opatření.
- Rozvoj městského parku Červený vrch a na něj navazující aktivity a služby včetně rozvoje Evropské jako plnohodnotného městského bulváru.
- Rozvoj vltavského nábřeží jako významného rekreačně oddechového území, které je součástí obnovené městské třídy navazující na třídu Jugoslávských partyzánů.
- Vytvoření městských hotspotů – míst zastavení Šatovka a Kalinův mlýn. Rozvoj dle potřeb obyvatel území i návštěvníků parku v souladu s posouzením krajinného rázu.
- Šárecká horizontála denní i rekreační, pěší i cyklistické propojení od kostelíka sv. Matěje na Džbán.
- Záchrana vřesoviště na Zlatnici
- Podpora rozvoje sadů, ale i případného viničného hospodářství, nebo jiné odpovídající hospodářské činnosti, která nefragmentuje krajinu, neomezuje výhledy a přináší udržitelnou péči a pestrost krajinných prostředí.

Základní body veřejného zájmu pro lokality dle územní studie

- Zajištění prostupnosti a průchodnosti krajinou – odstraňování bariér, obnovování cestních spojení a vazeb – klíčová pěší bezpečná prostupnost osu Šáreckého údolí
- Ochrana a obnovování průhledů a výhledů do krajiny
- Ochrana pohledových horizontů - přírodní hrany údolí a harmonický rozvoj kulturně historické krajiny s jedinou hlavní dominantou kostelíkem

sv. Matěje.

- Management nelesních ploch – vypásání, redukování náletů a odhalování skalních výběhů a výchozů.
- Rozvoj sadů a luk – soukromé i veřejné. – Podpora hospodářské činnosti jako udržitelného rozvoje krajiny.
- Aktivně rozvíjet management chráněných ploch a rozšiřovat jej i na ostatní nálety zarůstající území.
- Rozvoj a provazování metropolitního parku k Houslím, Kozím Hřbetům a do Tichého údolí.
- Dostavby v souladu s požadavky krajinného rázu a doporučenými kapacitami HPP a doporučenou uliční čarou.
- Rozvoj rekreačně oddechové infrastruktury a ploch
- Rozvoj klíčových cyklistických vazeb
- Dokončení protipovodňových opatření.
- Zajištění oddělení hlavních nátoků dešťů do Stoky D a upravit zakončení bezpečnostního přepadu odlehčovací stoky D.
- Rozvoj autobusové MHD doplnění zastávek pro zajištění docházkové vzdálenosti
- Zklidňování dopravy přes Jenerálku
- Obnova a rozvoj veřejných prostranství a ploch.
- Ochrana kulturního dědictví památek včetně kulturně historického kontextu.

Poznámka:

Zástupce občanů nedokáže bez vypořádání odpovědně vyhodnotit zda, jak a proč byla či nebyla daná připomínka vypořádána, a proto je znovu podána i v opakovaném projednání znovu.

(Celé původní znění podání včetně příloha a odůvodnění je opět přiloženo ve shrnujícím samostatném podání č. 8,9,10,11,12)